

Direcção-Geral da Saúde
www.dgs.pt



Ministério da Saúde

O papel da Direcção-Geral da Saúde no âmbito das radiações não-ionizantes

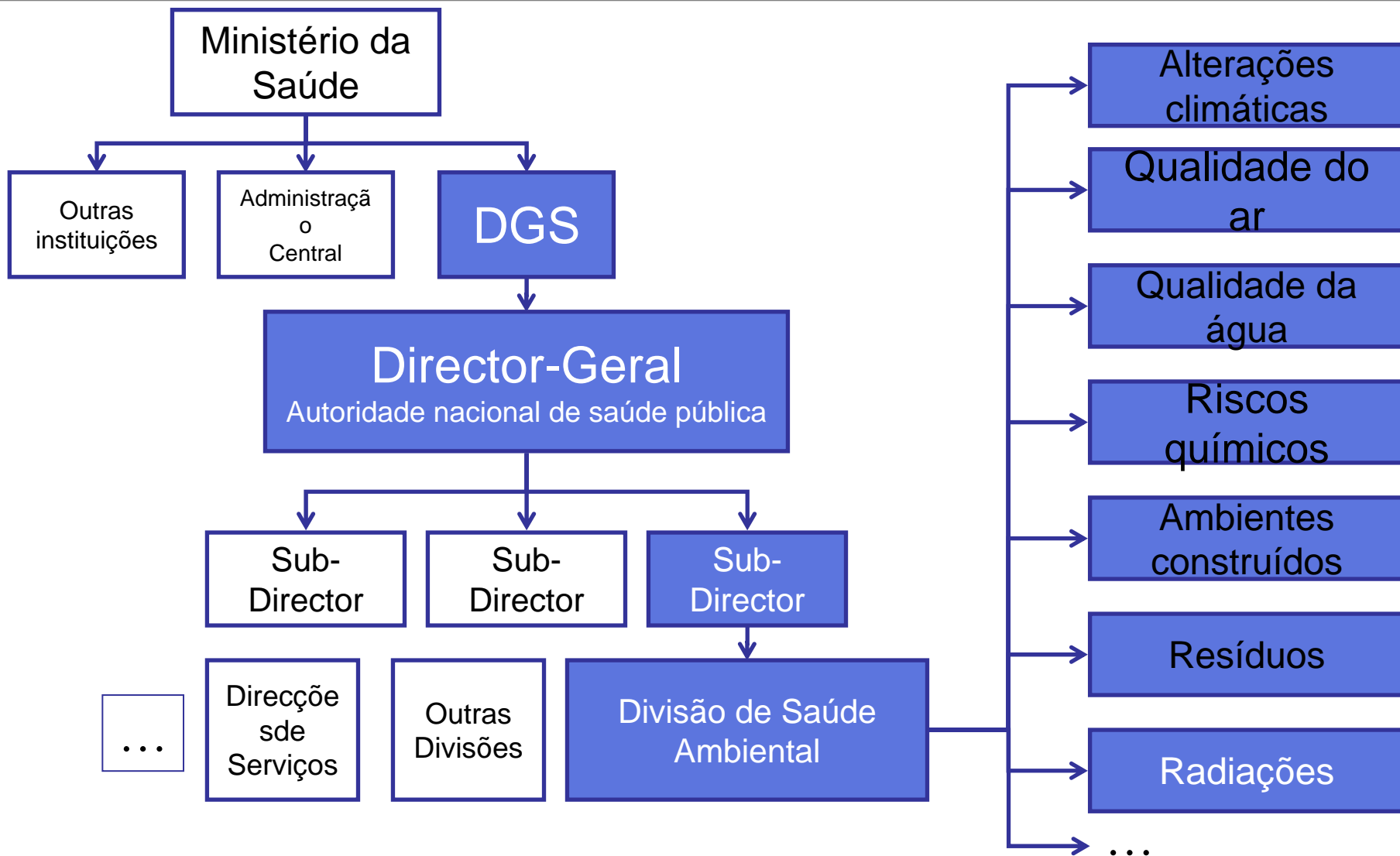
Pedro Rosário

Divisão de Saúde Ambiental/Núcleo de Protecção Contra Radiações
Direcção-Geral da Saúde
Alameda D. Afonso Henriques, 45 – 5º Piso
1049-005 LISBOA
Portugal

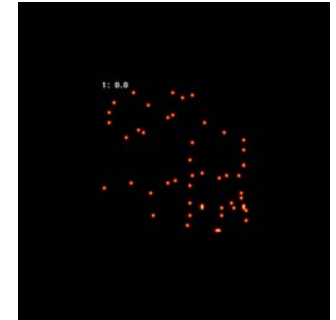
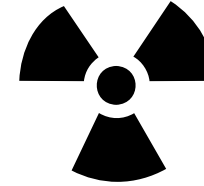
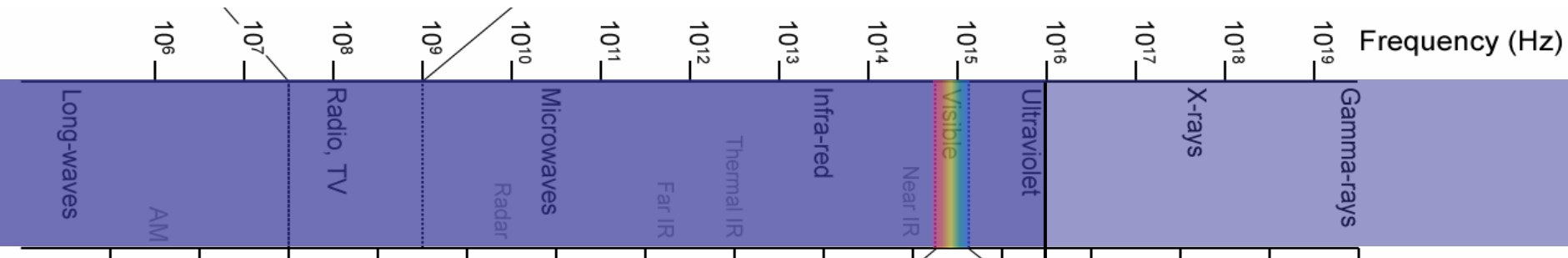
1º Seminário do Comité Português da URSI
Radiocomunicações – Novos paradigmas e impacto na saúde
28 de Novembro de 2007



A Direcção-Geral da Saúde



Radiações e saúde ambiental



CEM - Problemas encontrados

Crescente
utilização do
telemóvel

Informações "alarmistas"
provenientes dos meios de
comunicação social

Ausência de
legislação
específica

2001

Ausência de uma adequada estratégia de comunicação do risco

Aumento generalizado das preocupações
manifestadas pela população em geral



Direcção-Geral da Saúde

- * Pedidos de informação (público em geral e serviços de saúde pública)
- * Reclamações



2001 – 2007

População em geral

- Quais são as distâncias mínimas de segurança às antenas de estações base?
- Existem grupos populacionais mais sensíveis às radiações?
- Quais os efeitos na saúde?
- Estas radiações podem ser responsáveis pelo aparecimento de casos de cancro?
- O que significam os resultados das medições efectuadas pela ANACOM?



2001 – 2007

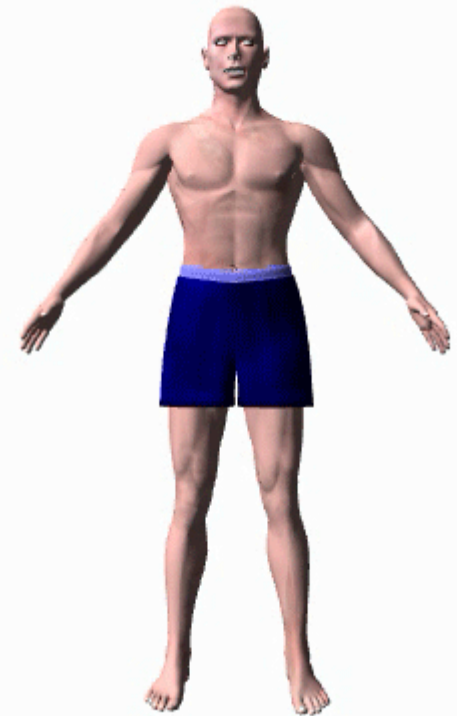
População em geral

- As antenas instaladas no topo de um prédio prejudicam a saúde dos moradores desse prédio?
- As antenas instaladas no topo de um prédio prejudicam a saúde dos moradores do prédio em frente?
- As antenas instaladas nas proximidades de escolas prejudicam a saúde das crianças?
- Existe o perigo de interferência electromagnética com o funcionamento de dispositivos médicos (ex. *pacemakers*)?



Principais sintomas referidos

- Mal-estar
- Dores de cabeça
- Insónias
- Tonturas
- Perturbações da visão
- Alterações da tensão arterial
- Problemas do foro psiquiátrico



São sintomas que normalmente ocorrem devido a fenómenos de sinergia com inúmeros outros factores



1. A maioria das reclamações (mais de 90%) e pedidos de informação recebidos referem-se à instalação de estações base.
2. Apenas uma pequena minoria diz respeito aos eventuais problemas associados à utilização do telemóvel.

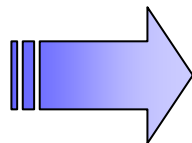
Exposição voluntária / Exposição involuntária



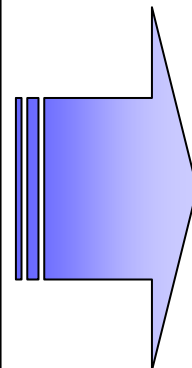
Percepção do risco

O risco **percebido** está muitas vezes desajustado do risco **real**.

Aviação Comercial
Armas de fogo
Bebidas alcoólicas
Caça
Caminhos de ferro
Combate incêndios
Energia nuclear
Natação
Pesticidas
Radiografia
Tabaco
Vacinas
Veículos



Energia nuclear
Armas de fogo
Tabaco
Pesticidas
Veículos
Bebidas alcoólicas
Combate incêndios
Aviação Comercial
Radiografia
Caça
Caminhos de ferro
Vacinas
Natação



Tabaco	150000
Bebidas alcoólicas	100000
Veículos	50000
Armas de fogo	17000
Natação	3000
Radiografia	2300
Caminhos de ferro	2000
Caça	800
Combate incêndios	195
Aviação Comercial	130
Energia nuclear	100
Vacinas	10
Pesticidas	1

Quando a OMS, o potencial carcinogénico dos CEM está ao mesmo grupo que o ca



Percepção do risco em saúde pública

A **percepção do risco** depende de vários factores:

- Idade
- Sexo
- Cultura
- Nível de instrução
- Exposição **voluntária** ou não
- Controlo individual da situação
- Nível de compreensão científica dos possíveis efeitos

Conceitos:

- **Perigo**: conjunto de circunstâncias que podem potencialmente prejudicar a saúde das pessoas;
- **Risco**: probabilidade estatística de ocorrência de um determinado acontecimento, habitualmente indesejável.



DESPACHO CONJUNTO nº 8/2002, 7 Janeiro

Grupo de Trabalho Interministerial

- Análise da Recomendação do Conselho
- Proposta de Restrições Básicas e Níveis Referência
- Elaboração de propostas de actuação concretas
- Revisão do estado-da-arte na matéria (efeitos,...)

Relatório

O

(2003)

Base do suporte legislativo que se seguiu,
nomeadamente da **Portaria nº 1421/2004**

Relatório publicado em 2007

www.dgs.pt



Bases de resposta da DGS

Cumprimento da Portaria n° 1421/2004, relativa à limitação da exposição da população aos CEM (0 Hz – 300 GHz)

– Protecção da saúde pública

Informações sobre efeitos na saúde, baseadas no conhecimento científico internacional

Não são conhecidos efeitos na saúde para valores abaixo dos níveis de referência



Nos termos do Artº 5º do Decreto-Lei nº 336/93, compete às **Autoridades de Saúde**:

- b) Vigiar o nível sanitário dos aglomerados populacionais(...) e determinar as medidas correctivas necessárias para defesa da saúde pública;
- c) Ordenar a suspensão da actividade ou o encerramento dos serviços,..., quando funcionem em condições de grave risco para a saúde pública.

A DGS decidiu fornecer elementos relativos ao âmbito de apreciação do projecto:

- Informação sobre CEM
- Prevenção de riscos
- Instrumentos de trabalho



Artº 12º do DL 11/2003 Planos de monitorização e medição

Devem ser estabelecidos planos de monitorização e medição dos níveis de intensidade dos campos electromagnéticos, cujos resultados devem ser apresentados trimestralmente, entre outras, às entidades competentes do Ministério da Saúde,... dos locais de instalação das estações abrangidas.



Solários



Radiação UV pode induzir cancro da pele

Raios UV artificiais **não são** mais seguros que os do Sol

SOLÁRIOS RISCOS E ORIENTAÇÕES

TÍTULO ORIGINAL:

“ARTIFICIAL TANNING SUNBEDS
RISKS AND GUIDANCE”,
WHO (2003)

Traduzido por:

António Tavares
Catarina Lourenço
Cristina Amaral
Isabel Lança
João Brito Camacho
José Rocha Nogueira
Maria João Pedroso



Actividade regulamentada
em 2005

Interdita a menores de 18
anos

A DGS aprova os programas de formação a ministrar aos técnicos.



Linhas de média e alta tensão

Número **crecente** de pedidos de esclarecimento

Grande preocupação da população face aos novos desenvolvimentos nos media

Representam a maior fatia dos pedidos de esclarecimento actuais

Argumentos incidem não só na **exposição a CEM**, mas também a outros factores como:

ruído

impacto visual

risco de electrocussão

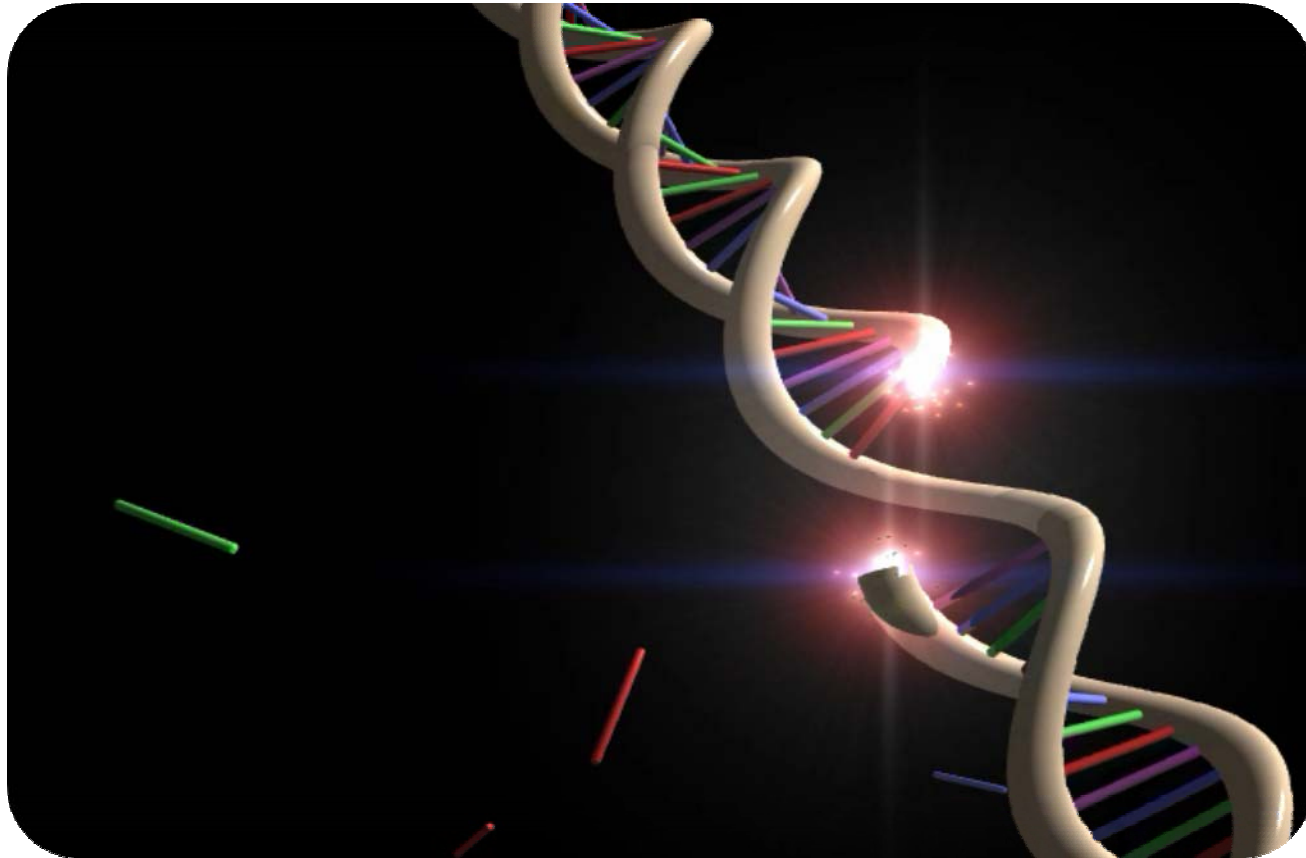
desvalorização de terrenos



The image displays three overlapping screenshots of the DGS website in Internet Explorer. The top screenshot shows the main navigation menu with categories like 'A Direcção-Geral da Saúde', 'Director-Geral', 'Subdirector-Gerais', 'Promoção da saúde', and 'Saúde ambiental'. A search bar and a 'LINHA SAÚDE PÚBLICA 808 211 311' are also visible. The middle screenshot shows the 'Saúde ambiental' section with a sub-menu for 'Principais áreas de intervenção' and 'Radiações ionizantes'. The bottom screenshot shows a map of Portugal titled 'Direcção-Geral da Saúde Equipamentos Licenciados (2005)', with various locations marked on the map. The website's footer includes contact information: 'Alameda Dr. António Bernardino de Almeida, 67 - 1649-015 Lisboa - Portugal - Tel 218 431 500 - Fax 218 431 530 - Email: dgs@dgds.gov.pt

www.dgs.pt





Obrigado pela atenção.

