

**ANEXO II**

**PROCESSOS ADMINISTRATIVOS**

**PARA A**

**PORTABILIDADE DE OPERADOR**

# ÍNDICE

<b>1</b>	<b>INTRODUÇÃO .....</b>	<b>1</b>
<b>2</b>	<b>ÂMBITO .....</b>	<b>1</b>
<b>3</b>	<b>FLUXOS DE MENSAGENS .....</b>	<b>1</b>
3.1	INTRODUÇÃO .....	1
3.2	PEDIDO DE PORTABILIDADE (PN_PEDIDOPORTABILIDADE) .....	3
3.2.1	<i>PN_PedidoPortabilidade – pedido simples com sucesso</i> .....	3
3.2.2	<i>PN_PedidoPortabilidade – pedido simples com rejeição</i> .....	6
3.2.3	<i>PN_PedidoPortabilidade – pedido coerente com sucesso</i> .....	7
3.2.4	<i>PN_PedidoPortabilidade – pedido coerente com rejeição</i> .....	10
3.2.5	<i>Eventos de actualização</i> .....	11
3.3	RETORNO DO NÚMERO (PN_RETORNONUMERO).....	13
3.3.1	<i>PN_RetornoNumero – retorno normal</i> .....	13
3.3.2	<i>PN_RetornoNumero seguido de PN_PedidoPortabilidade</i> .....	14
3.3.3	<i>Eventos de actualização</i> .....	16
3.4	ALTERAÇÃO DO NRN (PN_ÁLTERACAONRN) .....	16
3.4.1	<i>Eventos de actualização</i> .....	17
3.5	PN_CANCELAMENTO .....	18
3.5.1	<i>Cancelamento de PN_PedidoPortabilidade</i> .....	18
3.5.2	<i>Cancelamento de PN_RetornoNumero</i> .....	21
3.5.3	<i>Cancelamento de PN_AlteracaoNRN</i> .....	22
3.6	ALTERAÇÃO DO PEDIDO DE PORTABILIDADE .....	24
3.7	PROCESSOS DE SINCRONIZAÇÃO DE NRN .....	24
3.7.1	<i>Notificação de informações sobre Portabilidade</i> .....	24
3.7.2	<i>Recolha de informações sobre NRN</i> .....	24
3.8	PROCESSO DE PEDIDO DE INFORMAÇÃO (PN_PEDIDOINFORMACAO).....	25
3.9	PN_ERRO .....	25
<b>4</b>	<b>TEMPORIZADORES .....</b>	<b>27</b>
<b>5</b>	<b>MENSAGENS .....</b>	<b>28</b>
5.1	TIPOS DE MENSAGEM E PARÂMETROS .....	28
5.1.1	<i>PN_PedidoPortabilidade</i> .....	30
5.1.2	<i>PN_RetornoNumero</i> .....	31
5.1.3	<i>PN_AlteracaoNRN</i> .....	33
5.1.4	<i>PN_RespostaER</i> .....	35
5.1.5	<i>PN_ConfPedidoPortabilidade</i> .....	36
5.1.6	<i>PN_ConfRetornoNumero</i> .....	37
5.1.7	<i>PN_ConfAlteracaoNRN</i> .....	37
5.1.8	<i>PN_Conclusao</i> .....	38
5.1.9	<i>PN_AlteracaoNRNconcluida</i> .....	39
5.1.10	<i>PN_Actualizacao</i> .....	39
5.1.11	<i>PN_ActualizacaoConcluida</i> .....	40
5.1.12	<i>PN_Cancelamento</i> .....	41
5.1.13	<i>PN_ConfCancelamento</i> .....	42
5.1.14	<i>PN_Informacao</i> .....	42
5.1.15	<i>PN_ConfInformacao</i> .....	43

5.1.16	PN_PedidoInformacao.....	43
5.1.17	PN_RespostaInfoER.....	44
5.1.18	PN_Rejeicao.....	44
5.1.19	PN_Erro.....	45
5.2	MAPEAMENTO ENTRE PARÂMETROS E MENSAGENS.....	47
<b>6</b>	<b>PARÂMETROS DE MENSAGENS.....</b>	<b>49</b>
6.1	DATAHORA MENSAGEM.....	49
6.2	NUMEROORDEMER.....	49
6.3	IDPROCESSO.....	49
6.4	IDMENSAGEM.....	49
6.5	IDMENSAGEMANTECESSORA.....	49
6.6	NUMEROORDEMPRESTADOR.....	50
6.7	NUMTOTALPEDIDOS.....	50
6.8	NUMEROSEQUENCIAL.....	50
6.9	IDDOADOR.....	50
6.10	IDDETENTOR.....	50
6.11	IDRECEPTOR.....	51
6.12	NOMECONTACTORECEPTOR.....	51
6.13	TELEFONECONTACTORECEPTOR.....	51
6.14	FAXCONTACTORECEPTOR.....	51
6.15	EMAILCONTACTORECEPTOR.....	51
6.16	NOMECONTACTODETENTOR.....	51
6.17	TELEFONECONTACTODETENTOR.....	52
6.18	FAXCONTACTODETENTOR.....	52
6.19	EMAILCONTACTODETENTOR.....	52
6.20	NOMECLIENTE.....	52
6.21	SIMCLIENTE.....	52
6.22	MORADACLIENTE.....	53
6.23	LOCALIDADECLIENTE.....	53
6.24	CODPOSTALCLIENTE.....	53
6.25	TIPODOCIDCLIENTE.....	53
6.26	DOCIDCLIENTE.....	53
6.27	TIPONUMERO.....	54
6.28	NUMTELEFONEPRINCIPALPPCA.....	54
6.29	NUMTELEFONEINICIAL.....	54
6.30	NUMTELEFONEFINAL.....	54
6.31	FACILIDADES.....	54
6.32	NRNACTUAL.....	55
6.33	NRNNOVO.....	55
6.34	INFOFACTURACAO.....	55
6.35	DATAHORAPORTACAO1.....	55
6.36	DATAHORAPORTACAO2.....	55
6.37	DATAHORAPORTACAO3.....	55
6.38	DATAHORAPORTACAOACORDADA.....	56
6.39	DATAHORAALTERACAONRN.....	56
6.40	ALTERACAOURGENTE.....	56
6.41	ACCAOCOORDENADA.....	56
6.42	DATA TERMINACAO.....	56
6.43	DATARETORNO.....	57

6.44	LISTAPRESTADORES.....	57
6.45	TIPOACCAONRN .....	57
6.46	CODIGOERRO.....	57
6.47	DESCRICAOPERRO.....	57
6.48	OBSERVACOES.....	58
6.49	DATAHORA INICIAL.....	58
6.50	DATAHORA FINAL.....	58
6.51	TIPORELATORIO PEDIDO .....	58
6.52	AUXILIAR1.....	58
6.53	AUXILIARY2.....	59
6.54	AUXILIARY3.....	59
6.55	AUXILIARY4.....	59
6.56	AUXILIAR5.....	59
6.57	AUXILIAR6.....	59
<b>7</b>	<b>TRATAMENTO DE ERROS.....</b>	<b>60</b>
7.1	CÓDIGOS DE ERRO .....	60

# 1 Introdução

Este documento pretende definir os procedimentos administrativos para a portabilidade de operador em, compreendendo fluxos de trabalho, troca de informação, mensagens e formatos de mensagem, bem como tratamento de erros.

Mais precisamente, este documento contém

- Processos de funcionamento e fluxos de mensagens
- Temporizadores
- Mensagens
- Formatos de mensagens
- Parâmetros de mensagens
- Formatos de parâmetros
- Condições de erro
- Tratamento de erros
- Códigos de erro e mensagens

Estando no entanto o desenvolvimento destes processos em fase de projecto, e portanto não testados, pode o presente anexo ser objecto de alterações e/ou correcções, desde que avalizadas pelo ICP.

## 2 Âmbito

Todos os prestadores de serviços públicos de telecomunicações com obrigações de portabilidade devem cumprir os procedimentos administrativos descritos neste documento.

Os aspectos técnicos da portabilidade de números em Portugal estão especificados no documento "Interface técnico entre redes".

Este documento não especifica as interfaces destinadas aos clientes dos Prestadores.

## 3 Fluxos de mensagens

### 3.1 Introdução

Os fluxos de mensagens estão descritos para os seguintes processos:

1. Pedido de Portabilidade entre Prestadores
2. Retorno do Número (Cancelamento do Ciclo de Portabilidade)
3. Alteração do NRN
4. Cancelamentos
5. Sincronização de NRN
  - i. Notificação de informação de portabilidade

ii. Recolha de informação de NRN

## 6. Pedidos de Informação

No que se segue, os diagramas sequenciais estão escritos em notação UML.

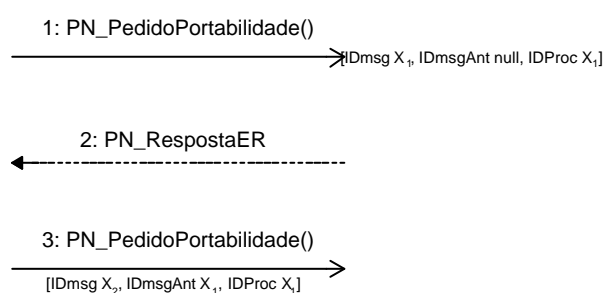
Objectos nos diagramas sequenciais:

Receptor:	O Prestador que requer a portabilidade do número
Detentor:	O Prestador que presentemente possui o número ou gama de números, e a quem a portabilidade é requerida
Doador:	O Prestador ao qual for atribuído originalmente o número ou gama de números pelo ICP, e a partir do qual o número é portado pela primeira vez.
Todos:	Representa todos os outros Prestadores (são enviadas mensagens para todos os outros Prestadores ao mesmo tempo)

São apresentados três parâmetros obrigatórios com as mensagens:

IDmsg (IDmensagem):	ID de mensagem única a nível global gerada pela ER.
IDmsgAnt (IDmensagemAntecessora):	ID da mensagem anterior no fluxo.
IDproc (IDprocesso):	ID da mensagem que inicia o fluxo.

Os temporizadores (Tx) e condições de acordo com a secção 4 estão apresentados à esquerda nos diagramas, bem como o tempo de portabilidade (P), o tempo de resposta (R) e o tempo de alteração (A). Os eventos de actualização (Ux) são apresentados à direita.



**Figura 1 – Definições de mensagens**

A Figura 1 mostra diferentes mensagens utilizadas nos diagramas sequenciais. Os Prestadores enviam mensagens à ER, a qual copia a mensagem para um ou mais endereços. Cada mensagem tem a sua identificação única (IDmensagem). Para uma mensagem enviada a partir de

um Prestador (1), a ER atribui um IDmensagem (bem como um IDprocesso e um NumeroOrdemER) quando recebe a mensagem. Em tais casos, os identificadores são apresentados à frente da mensagem (seta). Os valores atribuídos são devolvidos ao remetente via PN\_RespostaER (2). PN\_RespostaER não é uma mensagem comum, mas sim uma mensagem de retorno, à qual não é atribuída um IDmensagem. Quando uma mensagem é enviada pela ER, os identificadores são apresentados por baixo da seta (3).

### 3.2 Pedido de Portabilidade (PN\_PedidoPortabilidade)

Este processo permite realizar pedidos de portabilidade de números, incluindo 1ª portabilidade, portabilidade subsequente e portabilidade de retorno ao doador. Existe um procedimento para pedidos simples e um para pedidos coerentes (a rejeição de um único pedido incluído no pedido coerente implica a rejeição de todo o pedido coerente).

#### 3.2.1 PN\_PedidoPortabilidade – pedido simples com sucesso

1. O PR emite um pedido de portabilidade. O Temporizador T0 define o início do fluxo da mensagem. A ER gera o IDmensagem e o IDprocesso. Para a mensagem inicial, o IDprocesso é igual ao IDmensagem.
2. A ER notifica o PR que a mensagem foi recebida e será reencaminhada, e devolve os identificadores de processo e mensagem atribuídos.
3. A ER encaminha a mensagem para o PD.
4. O PD valida e aceita o pedido de portabilidade, e concorda na utilização de uma das janelas de portabilidade sugeridas pelo PR enviando uma mensagem PN\_ConfPedidoPortabilidade à ER ( PD deve informar, logo após ponto de não retorno, a entidade com competência na intercepção legal de chamadas, se esta estiver activa, de que o número vai ser portado, quando e para que prestador).O tempo limite para o envio desta mensagem é T5, contando a partir de T0. Se a mensagem PN\_ConfPedidoPortabilidade não tiver sido enviada pelo PD dentro de T3, uma mensagem de erro com a causa 234 será enviada da ER para o PD.
5. A ER notifica o PD que a mensagem foi recebida e será reencaminhada, e devolve os identificadores de mensagem atribuídos.
6. e 7. A ER envia a resposta para o PR e distribui a mesma resposta por todos os outros Prestadores. Os Prestadores que utilizam sistemas de aprovisionamento *offline* têm agora a informação necessária para actualizar as bases de dados de encaminhamento.
8. O PR estabelece internamente as linhas de acesso ao cliente. A conclusão da portabilidade e a actualização da base de dados de encaminhamento interna são confirmadas enviando uma mensagem PN\_Conclusao à ER dentro da janela de portabilidade acordada.
9. A ER notifica o PR que a mensagem foi recebida, e devolve os identificadores de processo e mensagem atribuídos.
10. e 11. Quando a ER recebe uma mensagem PN\_Conclusao vinda do PR ou, o mais tardar, T14 antes do final da janela de portabilidade, é distribuída uma mensagem PN\_Actualizacao por todos os Prestadores a partir da ER. Os Prestadores com sistemas de aprovisionamento *online* utilizam esta mensagem para actualizar as suas bases de dados de encaminhamento. Os Prestadores com sistemas de aprovisionamento que utilizam a mensagem PN\_ConfPedidoPortabilidade para actualizar as suas bases de dados de encaminhamento podem ignorar a mensagem PN\_Actualizacao.

12. O PD confirma enviando uma mensagem PN\_ActualizacaoConcluida dentro da janela de portabilidade acordada se utilizar sistemas de aprovisionamento *offline*, ou em resposta a uma mensagem PN\_Actualizacao, e dentro de T15 a partir da recepção da mensagem PN\_Actualizacao se utilizar sistemas de aprovisionamento *online*, que a sua base de dados de encaminhamento foi actualizada.
13. A ER notifica o PD que a mensagem será reencaminhada, e devolve os identificadores atribuídos.
14. Todos os outros Prestadores confirmam enviando uma mensagem PN\_ActualizacaoConcluida dentro da janela de portabilidade acordada, se utilizar sistemas de aprovisionamento *offline*, ou em resposta a uma mensagem PN\_Actualizacao, e dentro de T15 a partir da recepção da mensagem PN\_Actualizacao se utilizar sistemas de aprovisionamento *online*, que a sua base de dados de encaminhamento foi actualizada.
15. A ER notifica os Prestadores que a mensagem foi recebida e será reencaminhada, e devolve os identificadores atribuídos.
16. No final da janela de portabilidade, T8, a ER envia uma mensagem PN\_ActualizacaoConcluida ao PR com uma lista de operadores que devolveram uma PN\_ActualizacaoConcluida até aquela altura. As mensagens PN\_ActualizacaoConcluida que são recebidas após o final da janela de portabilidade serão aceites pela ER, mas não serão reencaminhadas. As mensagens PN\_ActualizacaoConcluida que chegam atrasadas serão actualizadas na tabela que contém o estado da portabilidade, disponível para consulta por todos os Prestadores através de PN\_PedidoInformacao.



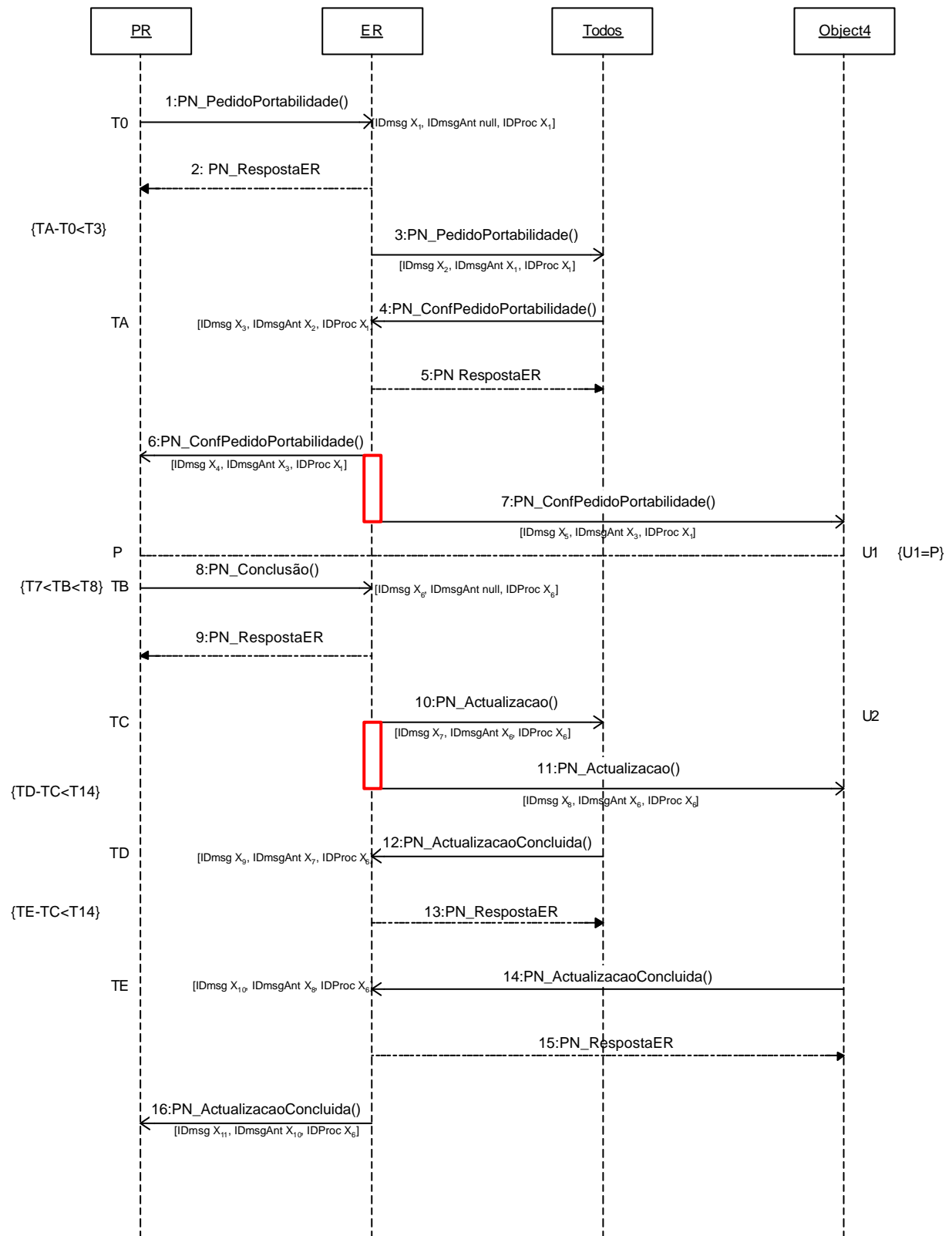


Figura 2 – PN\_PedidoPortabilidade, pedido simples com sucesso

### 3.2.2 PN\_PedidoPortabilidade – pedido simples com rejeição

Se o PD encontra uma erro na mensagem PN\_PedidoPortabilidade, ou se existirem outras razões para rejeitar o pedido, o pedido é rejeitado com notificação da razão, e o PR terá de enviar um novo pedido corrigido para a efectuação da portabilidade.

1. O PR emite um pedido de portabilidade. O Temporizador T0 define o início do fluxo da mensagem. O IDmensagem e o IDprocesso são gerados pela ER. Para a mensagem inicial, o IDprocesso é igual ao IDmensagem.
2. A ER notifica o PR que a mensagem foi recebida e será reencaminhada, e devolve os identificadores de processo e mensagem atribuídos.
3. A ER encaminha a mensagem para o PD.
4. O PD valida o pedido e verifica que o pedido não satisfaz os requisitos de um pedido válido. O pedido de portabilidade é então rejeitado utilizando uma mensagem PN\_Rejeicao, indicando o motivo da rejeição. O tempo limite para o envio desta mensagem é T3, contando a partir de T0.
5. A ER notifica o PD que a mensagem rejeitada foi recebida e será reencaminhada, e devolve os identificadores de mensagem atribuídos.
6. A ER encaminha a mensagem PN\_Rejeicao para o PR, e o processo será terminado. Um novo PN\_PedidoPortabilidade com informação corrigida iniciará um novo processo de acordo com a secção 3.2.1.

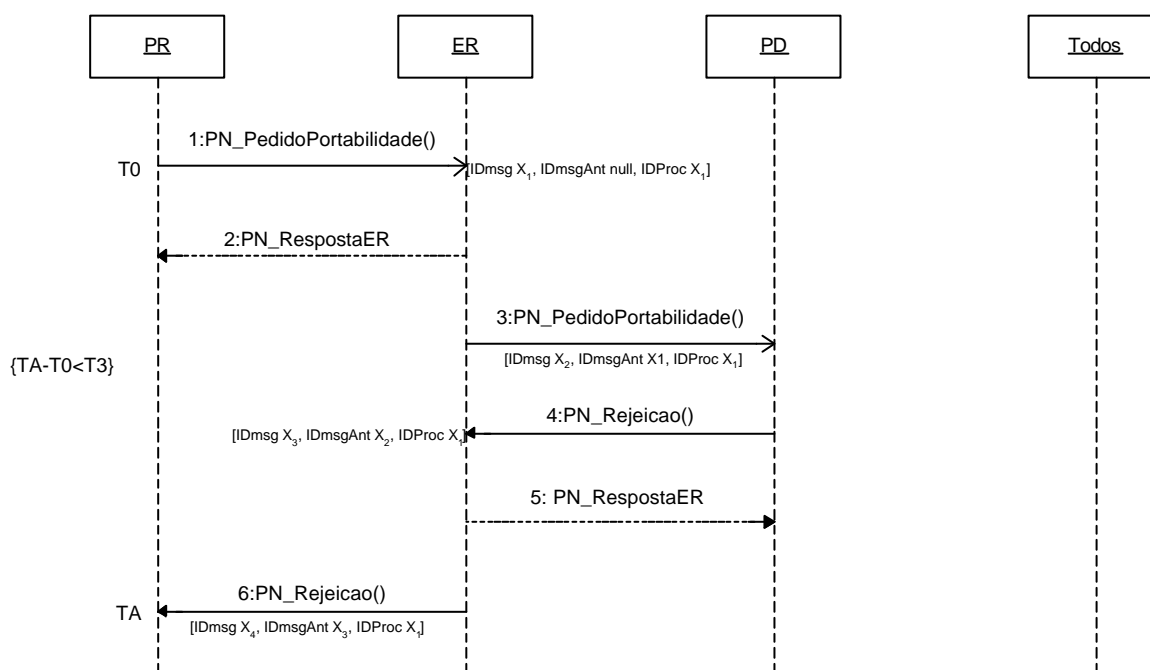


Figura 3 – PN\_PedidoPortabilidade, pedido simples com rejeição

### 3.2.3 PN\_PedidoPortabilidade – pedido coerente com sucesso

1. O PR emite a primeira mensagem num pedido coerente de portabilidade. O Temporizador T0 define o início do fluxo da mensagem. A ER gera o IDmensagem e o IDprocesso. Para a mensagem inicial, o IDprocesso é igual ao IDmensagem.
2. A ER notifica o PR que a mensagem foi recebida e será reencaminhada, e devolve os identificadores de processo e mensagem atribuídos.
3. a 4. O PR emite as mensagens seguintes uma a uma, e certifica-se de que todas as mensagens relativas ao pedido coerente são emitidas antes do temporizador T2 expirar. A ER gera o IDmensagem e o IDprocesso.
5. A ER notifica o PR por cada mensagem que a mensagem foi recebida e será reencaminhada, e devolve os identificadores de processo e mensagem atribuídos. Se todas as mensagens relativas ao pedido coerente não forem recebidas dentro de T2, uma mensagem de erro com a causa 236 será enviada ao PR, e o processo será terminado.
6. e 7. A ER recolhe todas as mensagens relativas ao pedido coerente e encaminha-as para o PD.
8. e 10. O PD valida e aceita o pedido de portabilidade, e concorda na utilização de uma das janelas de portabilidade sugeridas pelo PR enviando uma mensagem PN\_ConfPedidoPortabilidade por cada uma das mensagens no pedido coerente à ER. O tempo limite para a devolução de todas as mensagens PN\_ConfPedidoPortabilidade é T2, contando a partir de T0. Se as mensagens PN\_ConfPedidoPortabilidade relativas aos pedidos coerentes não forem todas recebidas dentro de T3, uma mensagem de erro com a causa 234 será enviada ao PD.
9. e 11. A ER notifica o PD que as mensagens foram recebidas e serão reencaminhadas, e devolve os identificadores de mensagem atribuídos.
12. e 13. A ER encaminha as respostas para o PR e distribui as mesmas respostas por todos os outros Prestadores. Os Prestadores que utilizam sistemas de aprovisionamento *offline* têm agora a informação necessária para actualizar as bases de dados de encaminhamento.
14. e 22. O PR estabelece internamente as linhas de acesso. Quando a portabilidade foi concluída e as bases de dados internas actualizadas, tal é confirmado enviando PN\_Conclusao à ER para cada um dos pedidos individuais do pedido coerente, dentro da janela acordada.
15. e 23. A ER notifica o PR relativamente a todos os PN\_Conclusao que a mensagem foi recebida, e devolve os identificadores de processo e mensagem atribuídos.
16. 17. 24. e 25. Quando a ER recebe uma mensagem PN\_Conclusao vinda do PR, ou nos últimos T14 minutos antes do final da janela de portabilidade, é distribuída uma mensagem PN\_Actualizacao por todos os Prestadores a partir da ER. Os Prestadores com sistemas de aprovisionamento *online* utilizam esta mensagem para actualizar as suas bases de dados de encaminhamento.
18. e 26. O PD confirma enviando uma mensagem PN\_ActualizacaoConcluida dentro da janela de portabilidade acordada se utilizar sistemas de aprovisionamento *offline*, ou em resposta a uma mensagem PN\_Actualizacao, e dentro de T15 a partir da recepção da mensagem PN\_Actualizacao se utilizar sistemas de aprovisionamento *online*, que a sua base de dados de encaminhamento foi actualizada.
19. e 27. A ER notifica o PD que a mensagem será reencaminhada, e devolve os identificadores atribuídos.
20. e 29. Todos os Prestadores confirmam enviando uma mensagem PN\_ActualizacaoConcluida dentro da janela de portabilidade acordada se utilizar sistemas de aprovisionamento *offline*, ou em resposta a uma mensagem PN\_Actualizacao, e dentro de T15 a partir da recepção da mensagem PN\_Actualizacao se utilizar sistemas de aprovisionamento *online*, que a sua base de dados de encaminhamento foi actualizada.
21. e 30. A ER notifica os Prestadores que as mensagens foram recebidas e serão reencaminhadas, e devolve os identificadores atribuídos.
32. No final da janela de portabilidade, T8, a ER envia uma mensagem PN\_ActualizacaoConcluida ao PR informando quais foram os operadores que devolveram uma PN\_ActualizacaoConcluida até àquela altura. As mensagens PN\_ActualizacaoConcluida que são recebidas após o final da janela de portabilidade serão aceites pela ER, mas não serão reencaminhadas. As mensagens PN\_ActualizacaoConcluida que chegam atrasadas serão actualizadas na tabela que

contém o estado da portabilidade, disponível para consulta por todos os Prestadores através de PN\_PedidoInformacao.

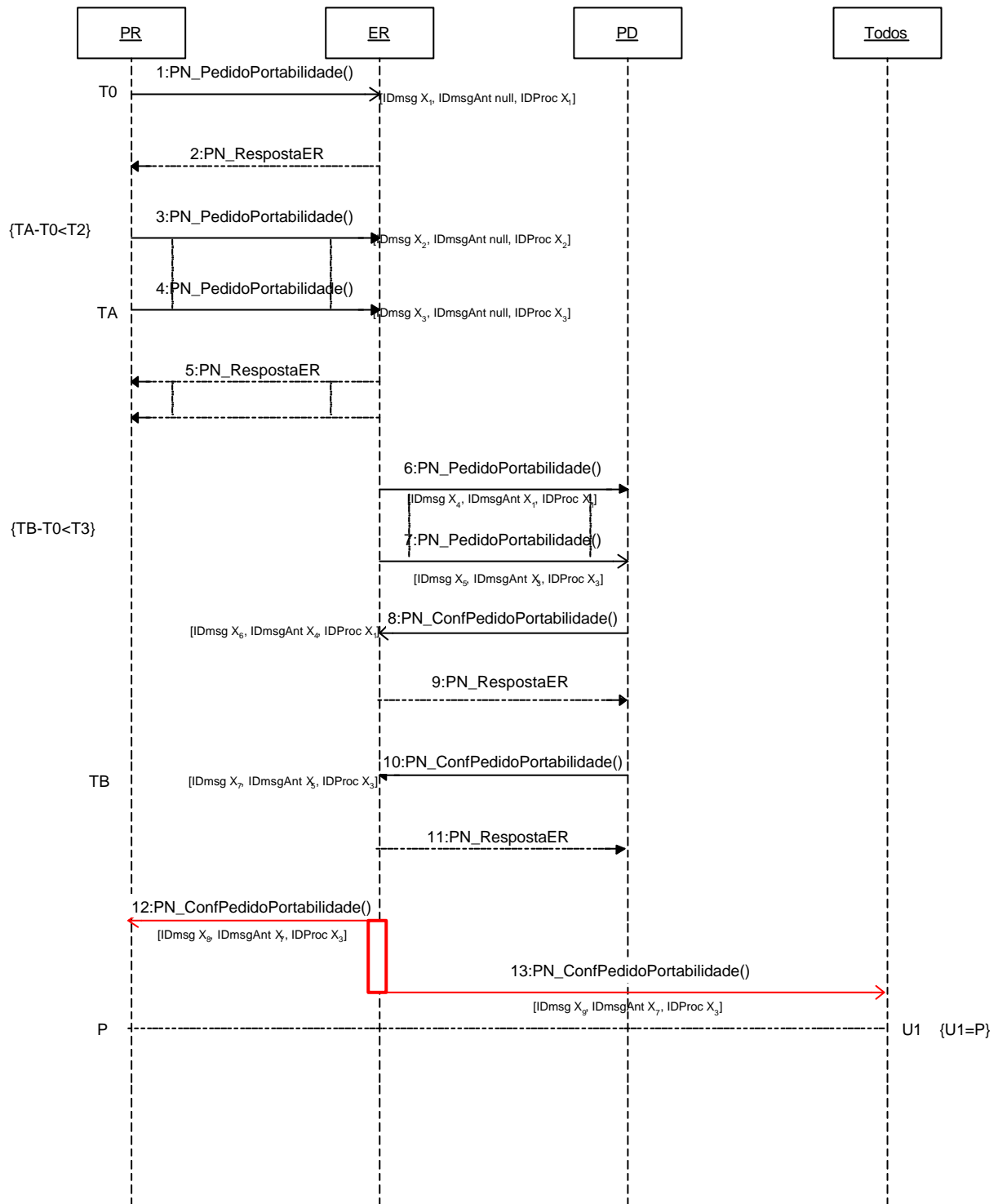


Figura 4 - PN\_PedidoPortabilidade, pedido coerente com sucesso, parte 1

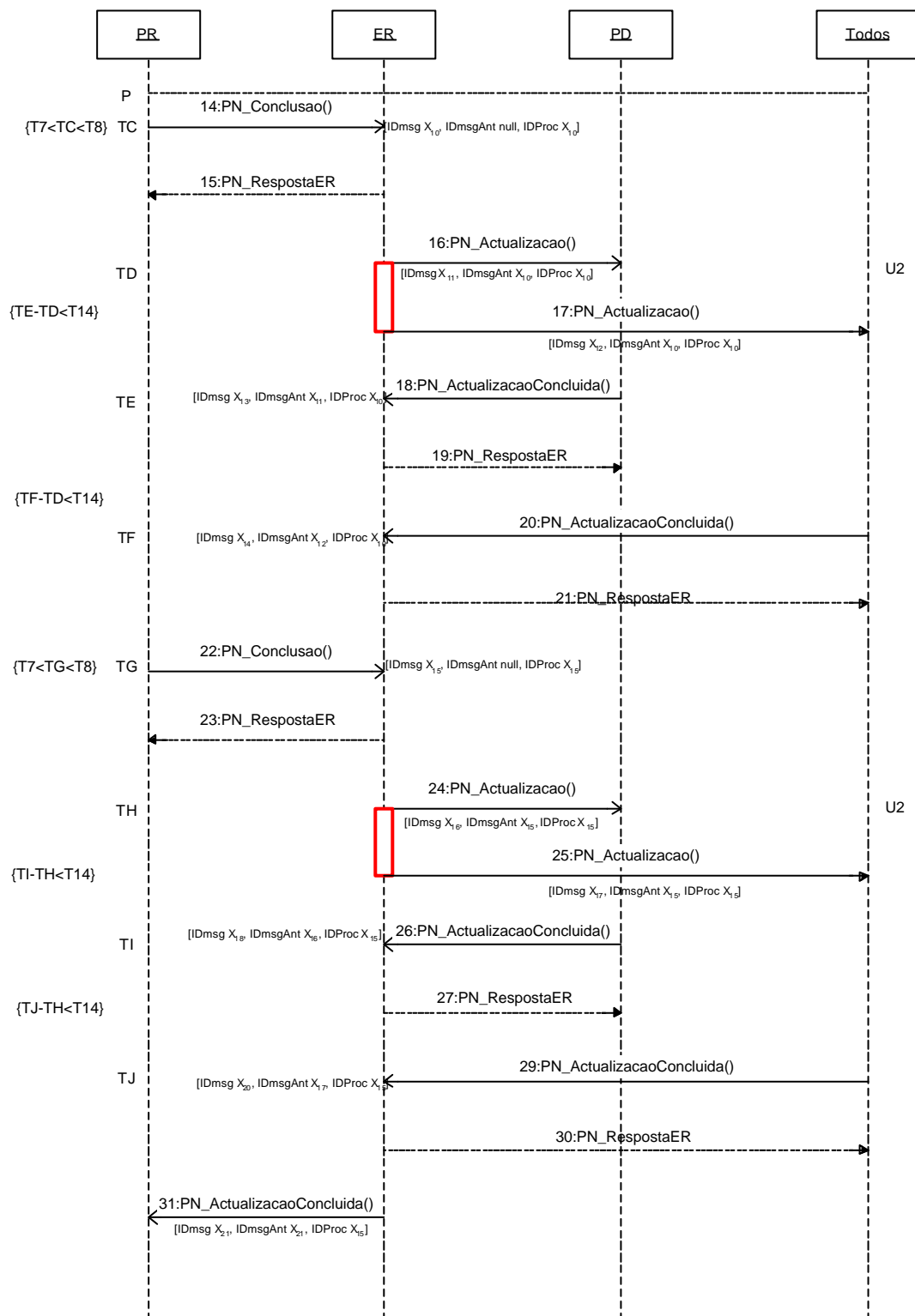


Figura 5 - PN\_PedidoPortabilidade, pedido coerente com sucesso, parte 2

### **3.2.4 PN\_PedidoPortabilidade – pedido coerente com rejeição**

1. O PR emite a primeira mensagem num pedido coerente de portabilidade. O Temporizador T0 define o início do fluxo da mensagem. A ER gera o IDmensagem e o IDprocesso. Para a mensagem inicial, o IDprocesso é igual ao IDmensagem.
2. A ER notifica o PR que a mensagem foi recebida e será reencaminhada, e devolve os identificadores de processo e mensagem atribuídos.
3. e 4. O PR emite as mensagens seguintes uma a uma, e certifica-se de que todas as mensagens relativas ao pedido coerente são emitidas antes do temporizador T2 expirar. A ER gera o IDmensagem e o IDprocesso.
5. A ER notifica o PR por cada mensagem que a mensagem foi recebida e será reencaminhada, e devolve os identificadores de processo e mensagem atribuídos. Se todas as mensagens relativas ao pedido coerente não forem recebidas dentro do T2, uma mensagem de erro com a causa 236 será enviada ao PR, e o processo será terminado.
6. e 7. A ER recolhe todas as mensagens relativas ao pedido coerente e encaminha-as para o PD.
8. 10, e 12. O PD valida cada um dos pedidos de portabilidade incluídos no pedido coerente. Apesar de um ou mais destes pedidos de portabilidade não satisfazerem os requisitos de um pedido válido, uma mensagem PN\_ConfPedidoPortabilidade é devolvida por cada PN\_PedidoPortabilidade aceite, e uma mensagem PN\_Rejeicao é devolvida por cada mensagem no pedido coerente que esteja em erro, indicando o motivo da rejeição. O tempo limite para a devolução de todas as mensagens PN\_ConfPedidoPortabilidade ou PN\_Rejeicao é T3 contado a partir de T0. Se todas as mensagens PN\_ConfPedidoPortabilidade relativas ao pedido coerente não forem recebidas dentro de T2, uma mensagem de erro com a causa 234 será enviada ao PD.
9. 11. e 13. A ER notifica o PD que as mensagens foram recebidas e serão reencaminhadas, e devolve os identificadores de mensagem atribuídos.
14. 15. e 16. A ER encaminha a mensagem PN\_ConfPedidoPortabilidade e PN\_Rejeicao para o PR quando todas as mensagens de resposta relativas ao pedido coerente forem recebidas do PD. Devido à(s) mensagem(ns) PN\_Rejeicao, o processo será terminado. Um novo PN\_PedidoPortabilidade coerente com informação corrigida iniciará um novo processo de acordo com a secção 3.2.3.

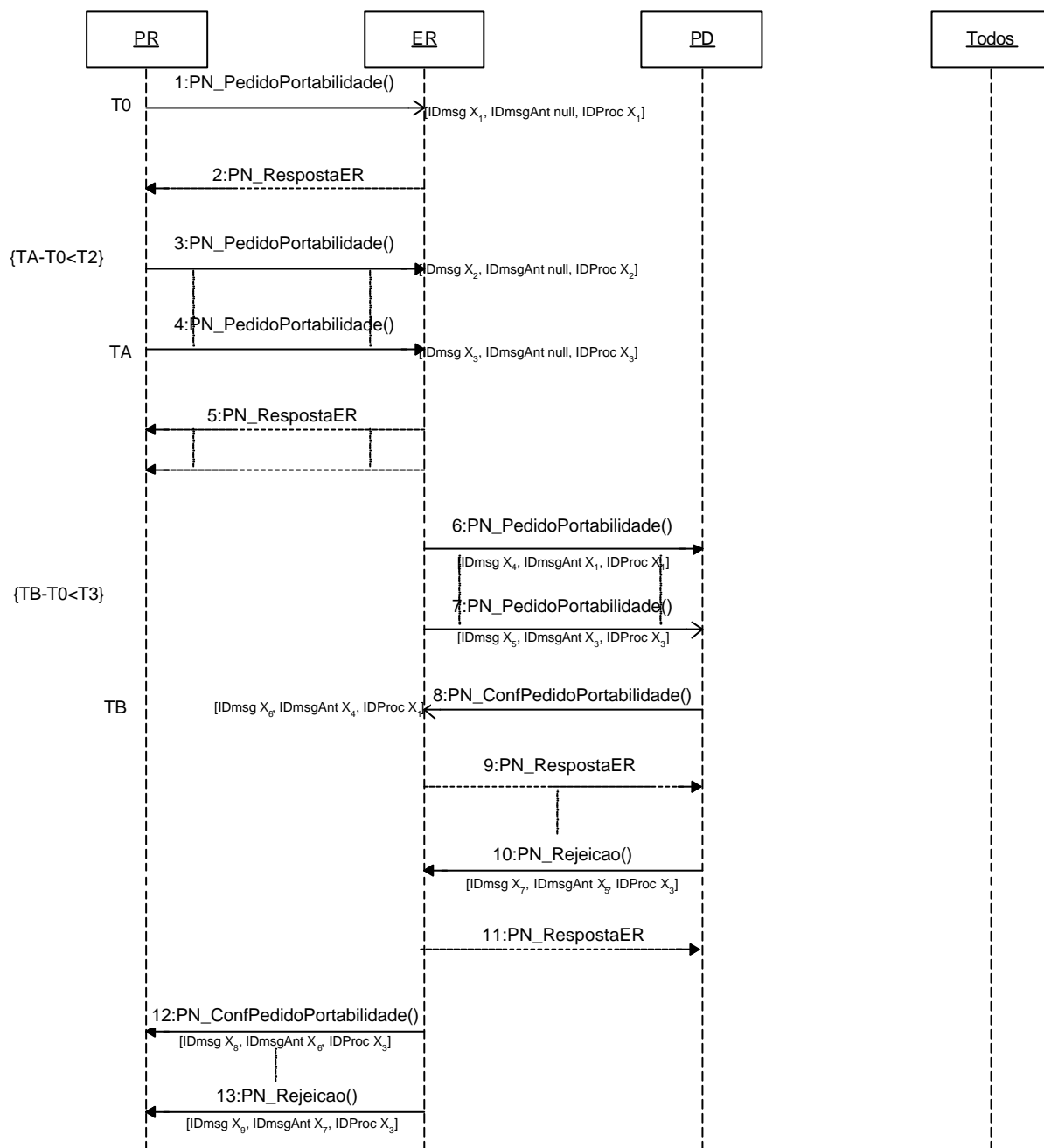


Figura 6 - PN\_PedidoPortabilidade, pedido coerente com rejeição

### 3.2.5 Eventos de actualização

Ocorrem dois eventos de actualização:

- Actualização da base de dados de referência de números (na ER)
- Actualização das bases de dados de encaminhamento (todos os Prestadores).

A solução definida sugere dois cenários de actualização possíveis nos Prestadores:

- U1: Actualização *offline* – actualização de acordo com o tempo de portabilidade previsto

- U2: Actualização *online* – actualização imediata ao receber a mensagem PN\_Actualizacao

Quando o tempo previsto para a portação é utilizado para actualizar as bases de dados de encaminhamento, os Prestadores actualizam independentemente as suas bases de dados de encaminhamento. No diagrama sequencial, tal é ilustrado pelo evento de actualização U1.

Quando é utilizada a actualização online, o Prestador Receptor inicia a actualização enviando uma mensagem PN\_Conclusao (depois de actualizar a sua própria base de dados de encaminhamento) à ER, a qual distribui imediatamente uma mensagem PN\_Actualizacao a todos os Prestadores. Todas as bases de dados online são actualizadas imediatamente quando os Prestadores recebem uma mensagem PN\_Actualizacao. Nos diagramas sequenciais, tal é ilustrado pelo evento de actualização U2.

A base de dados de referência de números na ER é actualizada no instante previsto para a portabilidade (DataHoraPortacaoAcordada – a meio da janela de portabilidade acordada) recebido na mensagem PN\_ConfPedidoPortabilidade.



### 3.3 Retorno do Número (PN\_RetornoNumero)

O cancelamento do ciclo de portabilidade ocorre quando o cliente de um número portado termina a sua subscrição com o Prestador Detentor desse número ou termina a utilização desse número. O número entra então num período de guarda de acordo com T19 ou T20, dependendo de se tratar de um número fixo/móvel ou de um número não geográfico. A primeira parte do período de guarda, T18, é o período de quarentena, no qual o cliente que terminou a subscrição pode fazer uma nova subscrição com o mesmo número. Durante o período de quarentena, o número é visto como estando ainda portado e na posse do último Prestador Detentor. Quando o período de quarentena expira (e não foi pedida nenhuma nova portabilidade), o número é devolvido pela ER ao respectivo Prestador Doador no primeiro dia útil seguinte ao fim da quarentena.

Nos diagramas sequenciais, o temporizador R (tempo de retorno) ilustra o fim do período de quarentena.

#### 3.3.1 PN\_RetornoNumero – retorno normal

1. O PDe recebe um pedido de terminação de subscrição do cliente, e indica à ER, dentro de um intervalo de tempo T16, que o número (ou gama de números) vai ser devolvido. Daí por diante, a ER está encarregue do processo de devolução.
2. A ER notifica o PDe que a mensagem foi recebida, e devolve os identificadores atribuídos.

A ER inicia o período de quarentena associado ao(s) número(s). O “Temporizador” R (tempo de retorno) no diagrama sequencial (linha tracejada) ilustra o final do período de quarentena. Neste cenário, nenhum PN\_PedidoPortabilidade novo para o(s) número(s) actual(ias) chegou antes do temporizador T18 expirar.

3. e 4. A ER distribui a mensagem PN\_ConfRetornoNumero por todos os Prestadores quando o temporizador T18 expira (o cliente não renovou a subscrição, e o número será devolvido ao PDO). Os Prestadores têm agora a informação necessária para efectuar a actualização *offline* da base de dados de encaminhamento.
5. e 6. Quando o tempo de quarentena T18 expira, a ER confirma que a base de dados de referência está actualizada, e que todas as bases de dados *online* devem ser actualizadas em conformidade. Uma mensagem PN\_Actualizacao é distribuída por todos os Prestadores (incluindo o PDe). A mensagem inicia um novo fluxo e o IDprocesso é alterado. A mensagem PN\_Actualizacao é utilizada para efectuar a actualização *online* das bases de dados de encaminhamento.
7. e 9. Todos os Prestadores confirmam enviando uma mensagem PN\_ActualizacaoConcluida em resposta à mensagem PN\_Actualizacao que as suas bases de dados foram actualizadas. Até mesmo os Prestadores que actualizaram as respectivas bases de dados com base na mensagem PN\_ConfRetornoNumero. O tempo limite para o envio desta mensagem é T15, contado a partir de TB (neste caso, TB está associado ao envio da mensagem PN\_Actualizacao).
8. e 10. A ER notifica os Prestadores que a mensagem foi recebida, e devolve os identificadores atribuídos.

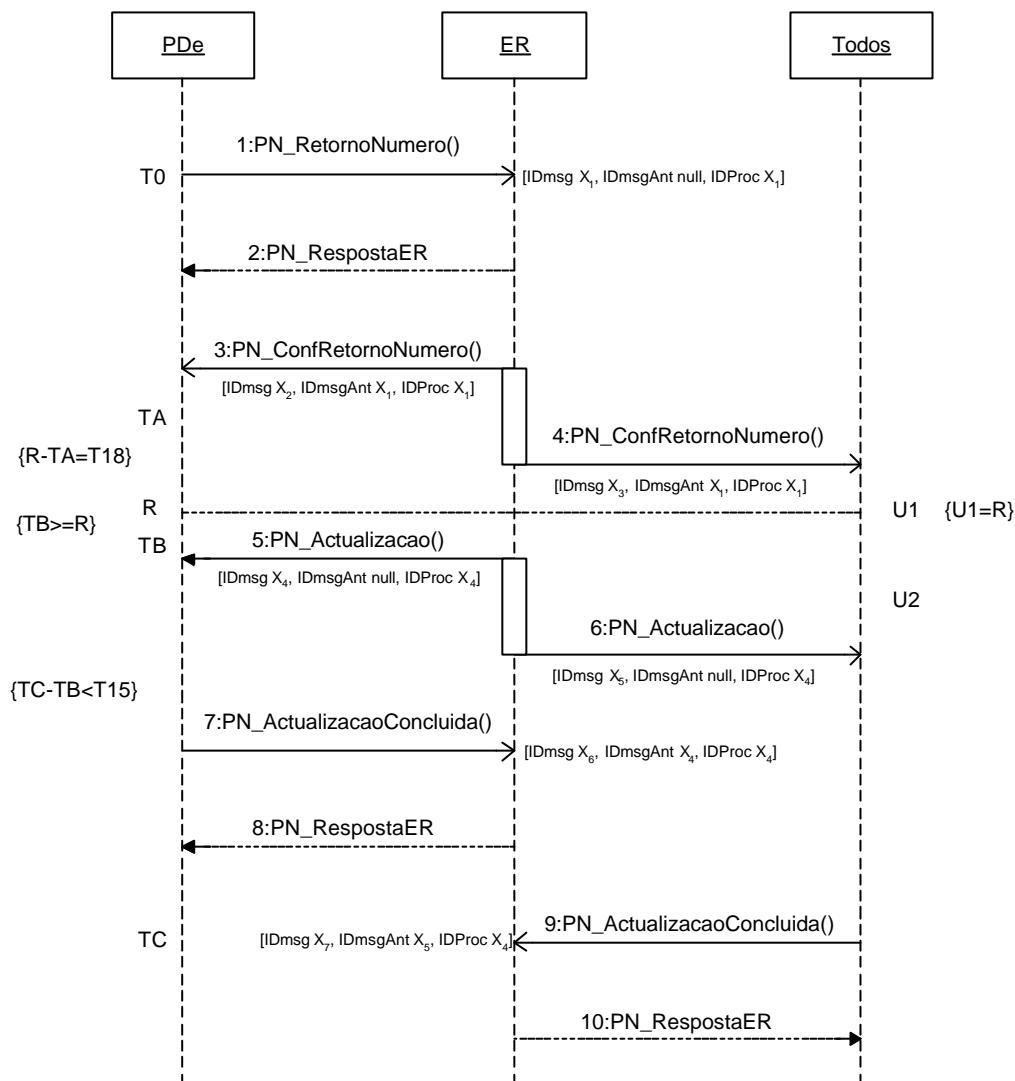


Figura 7 – PN\_RetornoNumero – retorno normal

### 3.3.2 PN\_RetornoNumero seguido de PN\_PedidoPortabilidade

Dentro do período de quarentena, o subscritor pode iniciar uma subscrição com o último Prestador Detentor ou outro Prestador (se o cliente pretender continuar a subscrição com o mesmo Prestador, é enviada uma mensagem PN\_RetornoNumero Cancelamento – consulte a secção apropriada). Neste caso o período de quarentena é interrompido e aplicam-se os procedimentos de um pedido normal.

1. O PDe recebe um pedido de terminação da subscrição do cliente, e indica à ER que o número (ou série de números) vai ser devolvido. A ER inicia o período de quarentena associado ao(s) número(s). O “Temporizador” R (tempo de devolução) no diagrama sequencial (linha tracejada) ilustra o final do período de quarentena.
2. A ER notifica o PDe que a mensagem será reencaminhada, e devolve os identificadores atribuídos.

3. Antes do temporizador T18 expirar, o PR envia um PN\_PedidoPortabilidade para o número em quarentena.
4. A ER notifica o PR que a mensagem será reencaminhada, e devolve os identificadores atribuídos.
5. A ER encaminha a mensagem para o PDe.
6. O PDe aceita o pedido e envia uma mensagem PN\_ConfPedidoPortabilidade à ER, a qual interrompe o período de quarentena. (No entanto, se for recebida uma mensagem de cancelamento de PN\_PedidoPortabilidade mais tarde, o período de quarentena poderá ser retomado). Daí por diante, o fluxo de mensagem é igual ao descrito na secção 3.2.1 dedicada ao pedido de portabilidade.

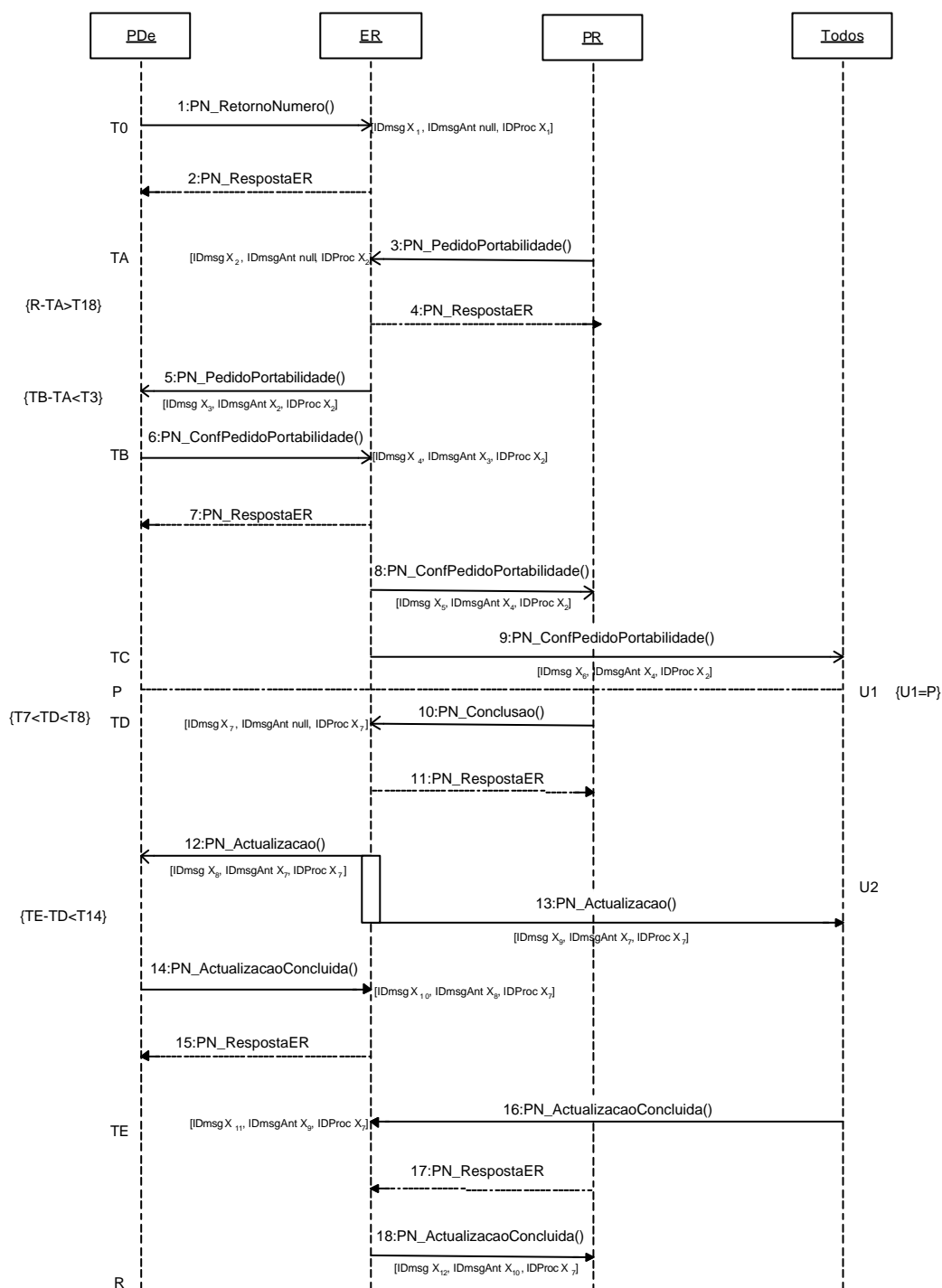


Figura 8 – PN\_RetornoNumero seguido de PN\_PedidoPortabilidade

### 3.3.3 Eventos de actualização

Os eventos de actualização U1 e U2 são iguais aos descritos para o pedido de portabilidade em 3.2.1.

### 3.4 Alteração do NRN (PN\_AlteracaoNRN)

O processo de alteração do NRN é usado quando o Prestador Detentor necessitar de alterar o NRN associado a um número ou uma série de números portados, ou se houver um erro na BDR. O procedimento muda a entrada na BDR e subsequentemente todas as entradas nas bases de dados de encaminhamento de todos os restantes Prestadores.

Existem dois tipos de procedimentos de alteração – o procedimento normal e o procedimento urgente, indicado pela definição do parâmetro *AlteracaoUrgente*. O procedimento urgente só deve ser usado quando forem detectados erros na BDR.

No caso do procedimento normal, a alteração do NRN pode ser pedida entre T12 (30 dias úteis, nomeadamente para pedidos em massa) e T11 (ponto de não retorno – 2 dias úteis) antes da data efectiva de alteração (parâmetro *DataHoraAlteracaoNRN*).

No caso do procedimento urgente, indicado pelo parâmetro *AlteracaoUrgente*, o parâmetro *DataHoraAlteracaoNRN* será ignorado – a alteração será realizada imediatamente.

1. O PDe inicia a alteração do NRN.
2. A ER notifica o PDe que a mensagem foi recebida e será reencaminhada, e devolve os identificadores atribuídos.
3. e 4. A ER distribui a mensagem *PN\_ConfAlteracaoNRN* a todos os Prestadores. Todos os Prestadores com sistema de aprovisionamento *offline* têm agora as informações necessárias para actualizar as suas bases de dados de encaminhamento (U1).
5. Depois do PDe ter actualizado a base de dados de encaminhamento na hora anunciada para a alteração, é enviada um *PN\_AlteracaoNRNconcluida* à ER.
6. A ER notifica o PDe que a mensagem foi recebida e será reencaminhada, e devolve os identificadores atribuídos.
7. Ao receber a mensagem *PN\_AlteracaoNRNconcluida* ou, no máximo, T14 antes do final da janela de alteração do NRN, a ER distribui um *PN\_Actualizacao* por todos os Prestadores. Podem agora efectuar a actualização *online* das bases de dados de encaminhamento. Para mensagens *PN\_AlteracaoNRN* urgentes a mensagem *PN\_Actualizacao* é enviada para todos os Prestadores imediatamente após a mensagem *PN\_ConfAlteracaoNRN*.
8. Todos os outros Prestadores confirmam que as respectivas bases de dados foram actualizadas enviando uma mensagem *PN\_ActualizacaoConcluida* em resposta a *PN\_Actualizacao* ou na hora determinada para a alteração. O tempo limite para o envio desta mensagem é T15, contado a partir de TB.

9. A ER notifica os Prestadores que a mensagem foi recebida e será reencaminhada.
10. No final da janela de alteração do NRN, ou 1 hora após o envio da mensagem PN\_Actualizacao para uma alteração urgente do NRN, a ER encaminha uma mensagem PN\_ActualizacaoConcluida ao PDe listando os Prestadores que responderam com uma mensagem PN\_ActualizacaoConcluida até àquela altura. Mensagens PN\_ActualizacaoConcluida que sejam recebidas após o envio desta mensagem serão aceites pela ER, mas não serão reencaminhadas. As mensagens PN\_ActualizacaoConcluida que cheguem atrasadas serão actualizadas na tabela que contém o estado da portabilidade, disponível para consulta por todos os Prestadores através de PN\_PedidoInformacao.

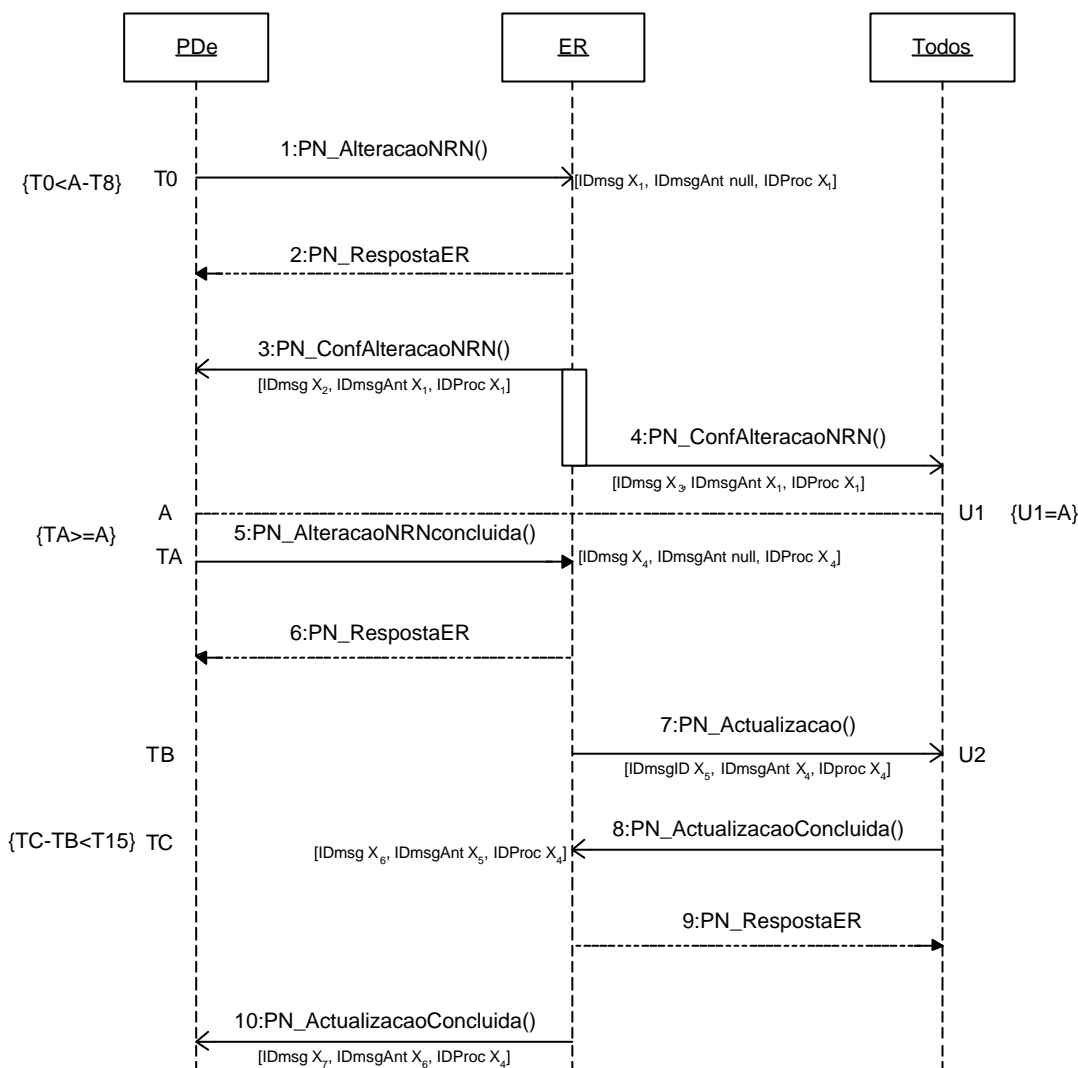


Figura 9 – PN\_AlteracaoNRN

### 3.4.1 Eventos de actualização

Os eventos de actualização U1 e U2 são iguais aos descritos para o pedido de portabilidade em 3.2.1.

### 3.5 PN\_Cancelamento

Este processo é utilizado para cancelar processos em curso iniciados através de PN\_PedidoPortabilidade, PN\_RetornoNumero ou PN\_AlteracaoNRN. O cancelamento requer que exista um processo em curso para poder ser cancelado (caso contrário, a ER devolve um PN\_Erro). O parâmetro NumeroOrdemER serve como identificador do processo a ser cancelado.

O fluxo de mensagem depende do tipo de processo, ou seja: se é um PN\_PedidoPortabilidade, PN\_RetornoNumero ou PN\_AlteracaoNRN a ser cancelado. No entanto, apenas uma mesma mensagem PN\_Cancelamento é utilizada para todos os processos.

O cancelamento dos pedidos individuais integrados num pedido coerente é feito um a um.

#### 3.5.1 Cancelamento de PN\_PedidoPortabilidade

A mensagem PN\_Cancelamento tem de ser enviada antes de T9 expirar e será distribuída por todos os Prestadores.

1. O PR emite um pedido de portabilidade. O Temporizador T0 define o início do fluxo da mensagem. O IDmensagem e o IDprocesso são gerados pela ER. Para a mensagem inicial, o IDprocesso é igual ao IDmensagem.
2. A ER notifica o PR que a mensagem foi recebida e será reencaminhada, e devolve os identificadores de processo e mensagem atribuídos.
3. A ER encaminha a mensagem para o PD.
4. O PD valida e aceita o pedido de portabilidade, e concorda na utilização de uma das janelas de portabilidade sugeridas pelo PR enviando uma mensagem PN\_ConfPedidoPortabilidade à ER. O tempo limite para o envio desta mensagem é T3, contado a partir de T0.
5. A ER notifica o PD que a mensagem foi recebida e será reencaminhada, e devolve os identificadores de mensagem atribuídos.
6. e 7. A ER encaminha a resposta para o PR e distribui a mesma resposta por todos os outros Prestadores. Os Prestadores que utilizam sistemas de aprovisionamento *offline* têm agora a informação necessária para actualizar as bases de dados de encaminhamento.
8. Antes do temporizador T9 expirar, o PR decide cancelar o pedido e envia uma mensagem PN\_Cancelamento contendo o NumeroOrdemER associado ao pedido a cancelar.
9. A ER notifica o utilizador que a mensagem foi recebida e será reencaminhada, e devolve os identificadores atribuídos.
10. A ER encaminha a mensagem para o PD que cancela a portabilidade e remove-o da base de dados de encaminhamento se estiver a ser utilizado o aprovisionamento *offline*.
11. O PD reconhece o cancelamento dentro de T10 após o envio de PN\_Cancelamento.
12. A ER notifica o PD que a mensagem foi recebida e será reencaminhada, e devolve os identificadores atribuídos.
13. A ER encaminha a mensagem para todos os outros Prestadores, que removem a portabilidade da base de dados de encaminhamento se estiver a ser utilizado o aprovisionamento *offline*.

14. Todos os outros Prestadores reconhecem o cancelamento dentro de T10 após o envio de PN\_Cancelamento.
15. A ER notifica o Prestadores que a mensagem foi recebida e será reencaminhada, e devolve os identificadores atribuídos.
16. Quando expirar T10, a ER envia uma mensagem PN\_ConfCancelamento ao PR listando os Prestadores que responderam com uma mensagem PN\_ConfCancelamento até àquela altura. Esta situação é agora igual à do tempo antes de T0. Não haverá portabilidade. As mensagens PN\_ConfCancelamento que são recebidas após o envio desta mensagem serão aceites pela ER, mas não serão reencaminhadas. As mensagens PN\_ConfCancelamento que cheguem atrasadas serão actualizadas na tabela que contém o estado da portabilidade, disponível para consulta por todos os Prestadores através de PN\_PedidoInformacao.

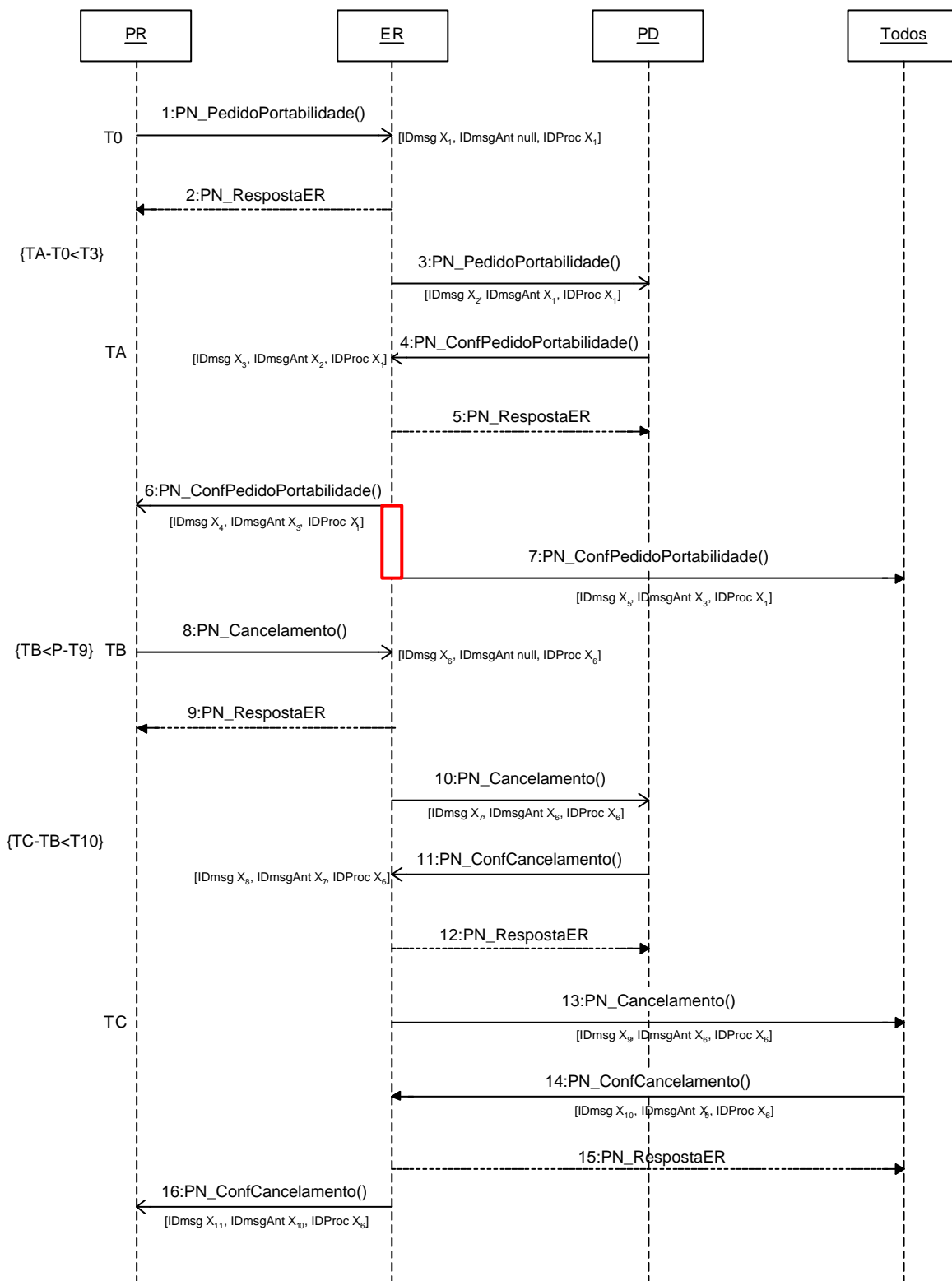


Figura 10 – PN\_Cancelamento relativo a PN\_PedidoPortabilidade



### 3.5.2 Cancelamento de PN\_RetornoNumero

No que respeita ao processo PN\_RetornoNumero, um PN\_ConfRetornoNumero é distribuído por todos os Prestadores quando o temporizador T17 expira. A mensagem PN\_Cancelamento tem de ser enviada antes de T17 expirar, e então a mensagem PN\_ConfRetornoNumero não chegará a ser distribuída. Nesta altura, apenas a ER está envolvida, pelo que a ER não reencaminha a mensagem PN\_Cancelamento.

1. O PDe recebe um pedido de terminação da subscrição ou de utilização do número pelo cliente, e indica à ER nos 5 dias úteis seguintes ao fim dessa utilização que o número (ou gama de números) vai ser devolvido. Daí por diante, a ER está encarregue do processo de devolução. A ER inicia o período de quarentena associado ao(s) número(s). O “Temporizador” R (tempo de retorno) no diagrama sequencial (linha tracejada) ilustra o final do período de quarentena.
2. A ER notifica o PDe que a mensagem foi recebida, e devolve os identificadores atribuídos.
3. Antes do temporizador T17 expirar, o PDe decide cancelar o processo de devolução (por exemplo, porque o cliente mudou de ideias e pretende continuar a subscrição com o mesmo Prestador).
4. A ER notifica o PDe que a mensagem será reencaminhada, e devolve os identificadores atribuídos.
5. A ER reconhece o cancelamento e interrompe o período de quarentena. Esta situação é agora igual à do tempo antes de T0.

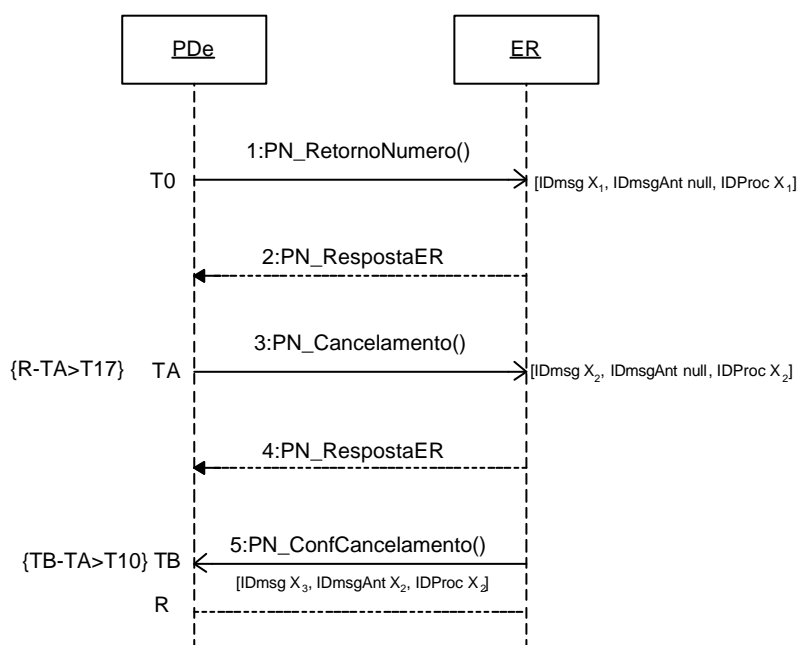
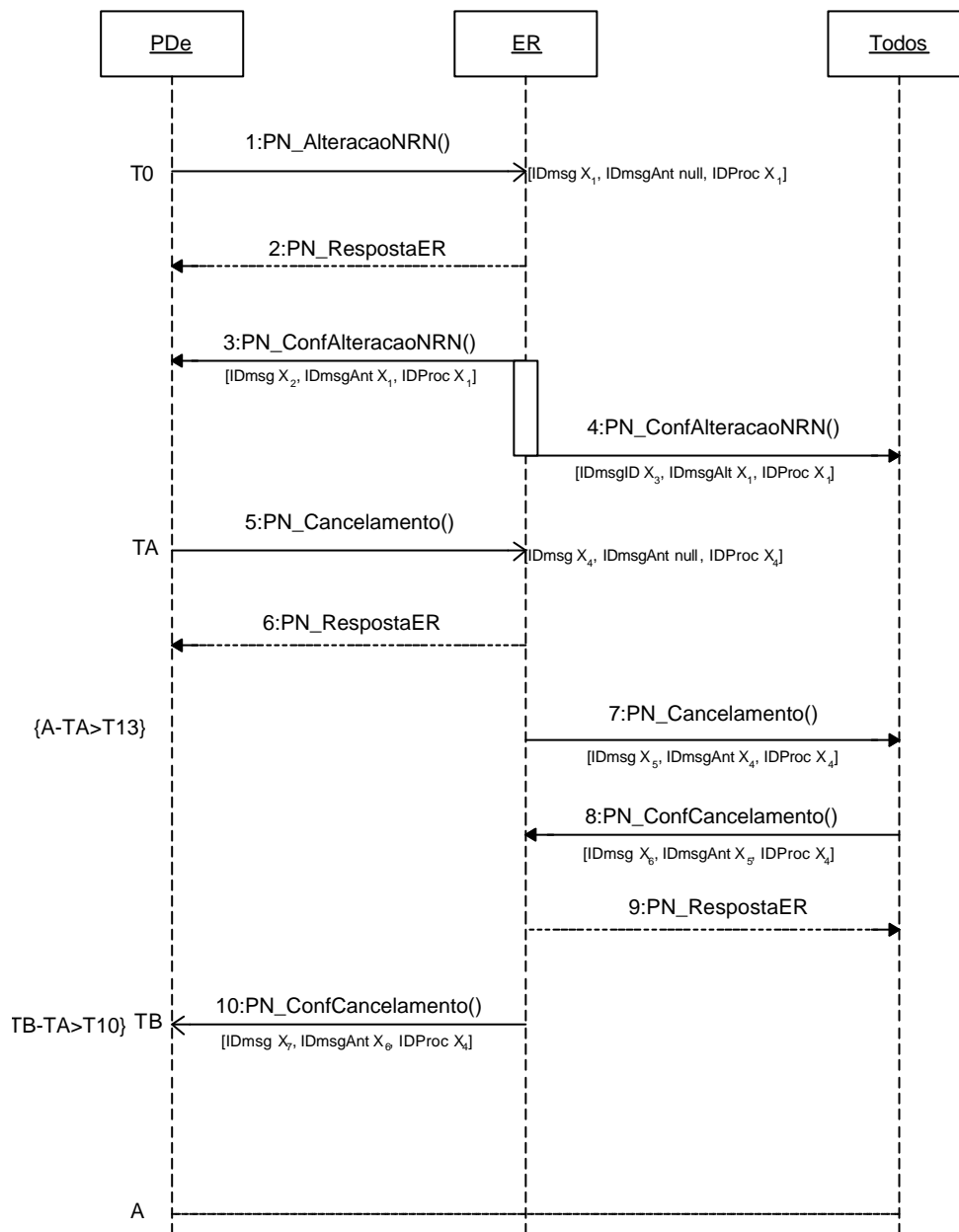


Figura 11 - PN\_Cancelamento relativo a PN\_RetornoNumero

### 3.5.3 Cancelamento de PN\_AlteracaoNRN

A mensagem PN\_Cancelamento tem de ser enviada antes de T13 expirar e será distribuída por todos os Prestadores.

1. O PDe inicia a alteração do NRN.
2. A ER notifica o PDe que a mensagem foi recebida e será reencaminhada, e devolve os identificadores atribuídos.
3. e 4. A ER distribui a mensagem PN\_ConfAlteracaoNRN por todos os Prestadores. Todos os Prestadores com sistema de aprovisionamento *offline* têm agora a informação necessária para actualizar as suas bases de dados de encaminhamento (U1).
5. Antes do temporizador T13 expirar, o PDe decide cancelar o processo PN\_AlteracaoNRN e envia uma mensagem PN\_Cancelamento com o NumeroOrdemER associado ao processo para a ER.
6. A ER notifica o PDe que a mensagem foi recebida e será reencaminhada, e devolve os identificadores atribuídos.
7. A ER encaminha a mensagem PN\_Cancelamento para todos os Prestadores, e os Prestadores que actualizaram as respectivas bases de dados têm de remover a entrada.
8. Todos os Prestadores reconhecem o cancelamento enviando uma mensagem PN\_ConfCancelamento à ER dentro de T10.
9. A ER notifica os Prestadores que a mensagem foi recebida e será reencaminhada, e devolve os identificadores atribuídos.
10. Quando T10 expirar, a ER encaminha uma mensagem PN\_ConfCancelamento para o PDe listando os Prestadores que responderam com uma mensagem PN\_ConfCancelamento até aquela altura. Esta situação é agora igual à do tempo antes de T0. Não haverá alteração do NRN. PN\_ConfCancelamento que são recebidas após o envio desta mensagem serão aceites pela ER, mas não serão reencaminhadas. As mensagens PN\_ConfCancelamento que cheguem atrasadas serão actualizadas na tabela que contém o estado da portabilidade, disponível para consulta por todos os Prestadores através de PN\_PedidoInformacao.



**Figura 12 - PN\_Cancelamento relativo a PN\_AlteracaoNRN**

### 3.6 Alteração do Pedido de Portabilidade

Não existe um procedimento específico para a alteração de um pedido, visto que tal é visto como sendo o mesmo que cancelar um pedido a ser alterado e emitir um novo pedido.

### 3.7 Processos de Sincronização de NRN

#### 3.7.1 Notificação de informações sobre Portabilidade

Todos os dias, logo após as 24 horas, a ER disponibilizará através de PN\_Informacao, dois ficheiros: um com o sumário das operações confirmadas ocorridas nas últimas 24h; outro com o sumário das mudanças de estado nas tabelas de NRN (criar, remover ou alterar) a acontecer nas 24h seguintes.

1. A ER envia uma mensagem PN\_Informacao a todos os Prestadores que a informação está disponível para recolha.
2. Os Prestadores confirmam a recepção de PN\_Informacao com uma mensagem PN\_ConfInformacao.

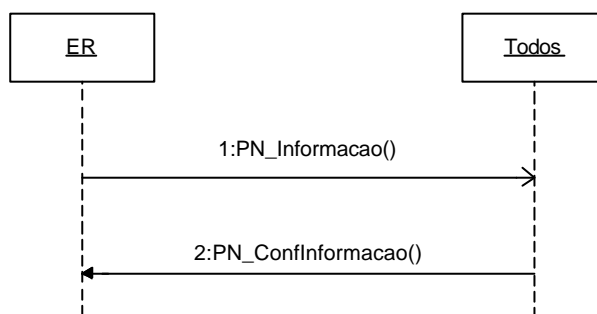


Figura 13 - PN\_Informacao

#### 3.7.2 Recolha de informações sobre NRN

A informação completa sobre NRN pode ser recolhida a qualquer altura utilizando o procedimento PN\_PedidoInformacao, com a frequência considerada aconselhável

### 3.8 Processo de Pedido de Informação (PN\_PedidoInformacao)

Este procedimento será utilizado para pedir informação à ER. Informação que será fornecida pela ER:

- Informação sobre o NRN:
    - Informação completa sobre o NRN
    - Informação sobre NRN para números de telefone específicos
    - Histórico de modificação para o número ou gama de números (só pelo PR e PDe envolvidos)
  - Informação relativa aos Pedidos de Portabilidade do prestador que solicita a informação:
    - Pedidos submetidos
    - Pedidos cancelados
    - Pedidos rejeitados
    - Pedidos pendentes
    - Pedidos concluídos
  - Relatórios
1. Um Prestador requer informações à ER (por exemplo, uma lista de pedidos pendentes).
  2. A ER devolve os dados actuais.

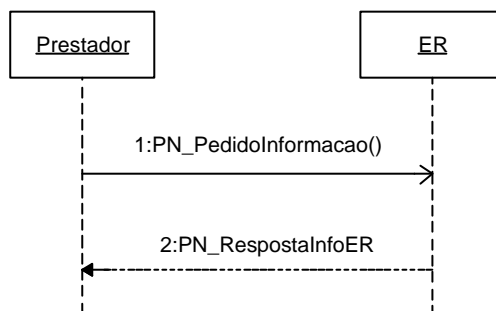
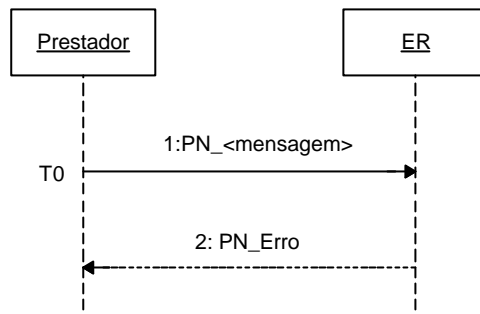


Figura 14 - PN\_PedidoInformacao

### 3.9 PN\_Erro

Geralmente, quando um Prestador tenta enviar uma mensagem e a ER detecta um erro, a ER devolve um PN\_Erro. A sequência de mensagem é então interrompida e o Prestador tem de emitir um novo comando.



**Figura 15 - PN\_Erro**

## 4 Temporizadores

Temporizador	Nome do temporizador	Limite de tempo	Descrição
T0	Início	Sem limite	Hora para enviar a primeira mensagem numa sequência.
T1	Tempo de resposta da ER	15 minutos	Tempo máximo, a contar de T0, para processar as mensagens recebidas e devolver PN_RespostaER ou PN_Erro.
T2	Tempo máximo para enviar todas as mensagens num pedido coerente	30 minutos	Tempo máximo, a contar de T0, para enviar todas as mensagens num pedido coerente.
T3	Tempo de resposta máximo para um pedido de portabilidade	2 dias úteis	Tempo máximo, a contar de T0, para o PD aceitar uma das janelas de portabilidade propostas pelo PR ou rejeitar um pedido de portabilidade.
T4	Tempo mínimo até à portabilidade (fixo)	8 dias úteis	A primeira janela de portabilidade no tempo não pode ser pedida com menos de T4 após T0, para números fixos e não geográficos.
T4M	Tempo mínimo até à portabilidade (móvel)	5 dias úteis	A primeira janela de portabilidade no tempo não pode ser pedida com menos de T4M após T0, para números móveis.
T5	Tempo máximo até à portabilidade	20 dias úteis	A última janela de portabilidade no tempo não pode ser pedida com mais de T5 após T0.
T6	Tempo de resposta do PD para um pedido de cancelamento de portabilidade	30 minutos	Tempo máximo, a contar de momento em que o PR envia uma mensagem de Cancelamento de Pedido, até ao momento em que o PD deve confirmar o cancelamento de um pedido de portabilidade.
T7	Limite inferior da janela de portabilidade	Tempo de portabilidade acordado -90 min	Início da janela de portabilidade, relativamente ao parâmetro DataHoraPortacaoAcordada.
T8	Limite superior da janela de portabilidade	Tempo de portabilidade acordado +90 min	Fim da janela de portabilidade, relativamente ao parâmetro DataHoraPortacaoAcordada.
T9	Ponto de não retorno de pedido de portabilidade	Tempo de portabilidade acordado - 2 dias úteis	Um pedido de portabilidade não pode ser cancelado após T9 antes de DataHoraPortacaoAcordada.
T10	Tempo máximo para confirmação de cancelamento	12 horas	Tempo máximo, a contar do envio da mensagem de cancelamento, até ao envio de um PN_ConfCancelamento por todos os Prestadores.
T11	Tempo mínimo até à alteração do NRN	2 dias úteis	A alteração de NRN deve ser pedida com a antecedência mínima T11 antes de se realizar a alteração planeada.
T12	Tempo máximo até à alteração do NRN	30 dias úteis	A alteração de NRN deve ser pedida com a antecedência máxima T12 antes de se realizar a alteração planeada.
T13	Ponto de não retorno de alteração do NRN	2 dias úteis	Uma alteração de NRN não pode ser cancelada após T13 antes de DataHoraAlteracaoNRN.
T14	Último envio de PN_Actualizacao	10 minutos antes do fim da janela de portabilidade ou alteração do NRN	Se a ER não receber um PN_Conclusao do PR ou um PN_AlteracaoConcluida do PDe antes de T14 antes da janela de portabilidade ou hora alteração do NRN, a ER envia a mensagem PN_Actualizacao a todos os Prestadores na mesma.
T15	Tempo de resposta de PN_ActualizacaoConcluida	10 minutos	Tempo máximo de resposta com um PN_ActualizacaoConcluida após envio de PN_Actualizacao pela ER.
T16	Tempo máximo para envio de PN_RetornoNumero	5 dias úteis após terminação da utilização do número	PDe tem de remeter PN_RetornoNumero até T16 após terminação da utilização do número.
T17	Cancelamento de PN_RetornoNumero	Até final da quarentena	O cancelamento de PN_RetornoNumero pode de ser enviado pelo PDe até ao fim do período de quarentena.
T18	Período de quarentena	3 meses após terminação da utilização do número	O retorno do número ao PDo efectua-se no fim do período de quarentena.
T19	Tempo de guarda para números geográficos e móveis	6 meses após terminação da utilização do número	O número geográfico ou móvel pode ser reutilizado pelo PDo após T19.
T20	Tempo de guarda para números não geográficos	12 meses após terminação da utilização do número	O número não geográfico pode ser reutilizado pelo PDo após T20.

## 5 Mensagens

### 5.1 Tipos de Mensagem e Parâmetros

Se um parâmetro estiver marcado como opcional '(O)', significa que o parâmetro pode ou não estar presente. Se estiver presente e com conteúdo não nulo, o seu valor tem de ser válido. A ER deve manter quaisquer parâmetros opcionais da mensagem recebida de um Prestador quando faz o reencaminhamento dessa mensagem para outro Prestador.

Se um parâmetro estiver marcado como obrigatório (*mandatory*) '(M)', significa que o parâmetro tem de estar presente e que o conteúdo deve estar presente e ser válido.

Se um parâmetro estiver marcado como não aplicável (*not applicable*) 'N/A', significa que o parâmetro não pode estar presente nessa mensagem. Se o parâmetro estiver presente (o que é um erro), a mensagem deve ser sinalizada com erro.

ID da mensagem	Nome da mensagem	Função
001	PN_PedidoPortabilidade	Pedido de portabilidade de número
002	PN_RetornoNumero	Notificação de devolução do número portado ao Doador do número
003	PN_AlteracaoNRN	Notificação de alteração do NRN para um número portado
004	PN_RespostaER	Confirmação da ER que uma mensagem de pedido, cancelamento, retorno ou alteração foi recebida e validada como OK
005	PN_ConfPedidoPortabilidade	Confirmação de pedido pelo Detentor
006	PN_ConfRetornoNumero	Confirmação de retorno (devolução) de número pela ER
007	PN_ConfAlteracaoNRN	Confirmação de alteração de NRN pela ER
008	PN_Conclusao	Operação de portabilidade concluída
009	PN_AlteracaoNRNconcluida	Alteração de NRN concluída
010	PN_Actualizacao	Indicação de actualização dos novos dados de portabilidade nas bases de dados online
011	PN_ActualizacaoConcluida	Confirmação de actualização dos novos dados de portabilidade nas bases de dados online
012	PN_Cancelamento	Cancelamento de pedido, devolução ou alteração de NRN
013	PN_ConfCancelamento	Confirmação de cancelamento de pedido, devolução ou alteração de NRN
014	PN_Informacao	Indicação de disponibilidade de informação diária sobre 1) operações confirmadas de pedidos, cancelamentos e alterações de NRN ocorridas nesse dia e 2) pedidos e alterações de NRN previstos para o dia seguinte.



015	PN_ConfInformacao	Confirmação dos Prestadores de que a mensagem PN_Informacao foi recebida
016	PN_PedidInformacao	Pedido de informação à ER
017	PN_RespostaInfoER	Resposta da ER a um pedido de informação de um Prestador
018	PN_Rejeicao	Rejeição de um pedido de Portabilidade de número
019	PN_Erro	Notificação da ER sobre um erro de comunicação (ER recebeu mensagem com erro)

### 5.1.1 PN\_PedidoPortabilidade

O Prestador Receptor utiliza a mensagem PN\_PedidoPortabilidade para iniciar um pedido de portabilidade para um ou vários números de telefone, ou um ou vários intervalos de números.

Os campos opcional e obrigatório, bem como os valores de temporizador, dependem do tipo de número, fixo ou móvel, cuja portabilidade esteja a ser pedida. O campo “TipoNumero” indica exactamente isso. Números não geográficos (800, 808, etc.) são tratados como números fixos no que respeita a pedidos de portabilidade. Os números relativos a um número de serviço são portados separadamente caso seja necessário, utilizando os procedimentos adequados.

PN\_PedidoPortabilidade ::= ‘CodigoMensagem=001’

PN_PedidoPortabilidade	Para a ER		A partir da ER	
	Fixo	Móvel	Fixo	Móvel
DataHoraMensagem	(M)	(M)	(M)	(M)
NumeroOrdemER	N/A	N/A	(M)	(M)
IDprocesso	N/A	N/A	(M)	(M)
IDmensagem	N/A	N/A	(M)	(M)
IDmensagemAntecessora	N/A	N/A	(M)	(M)
NumeroOrdemPrestador	(M)	(M)	(M)	(M)
NumTotalPedidos	(M)	(M)	(M)	(M)
NumeroSequencial	(M)	(M)	(M)	(M)
IDdoador	N/A	N/A	(M)	(M)
IDdetentor	N/A	N/A	(M)	(M)
IDreceptor	N/A	N/A	(M)	(M)
NomeContactoReceptor	(O)	(O)	(O)	(O)
TelefoneContactoReceptor	(O)	(O)	(O)	(O)
FaxContactoReceptor	(O)	(O)	(O)	(O)
EmailContactoReceptor	(O)	(O)	(O)	(O)
NomeCliente	(M)	(M)	(M)	(M)
SIMcliente	N/A	(M)	N/A	(M)
MoradaCliente	(M)	(O)	(M)	(O)
LocalidadeCliente	(M)	(O)	(M)	(O)
CodPostalCliente	(M)	(O)	(M)	(O)
TipoDocIDcliente	(O)	(O)	(O)	(O)
DocIDcliente	(O)	(O)	(O)	(O)

TipoNumero	(M)	(M)	(M)	(M)
NumTelefonePrincipalPPCA	(O)	N/A	(O)	N/A
NumTelefoneInicial	(M)	(M)	(M)	(M)
NumTelefoneFinal	(M)	(M)	(M)	(M)
Facilidades	N/A	(M)	N/A	(M)
NRNactual	N/A	N/A	(M)	(M)
NRNnovo	(M)	(M)	(M)	(M)
InfoFacturacao	(O)	(O)	(O)	(O)
DataHoraPortacao1	(M)	(M)	(M)	(M)
DataHoraPortacao2	(M)	(M)	(M)	(M)
DataHoraPortacao3	(M)	(M)	(M)	(M)
AccaoCoordenada	(M)	N/A	(M)	N/A
TipoAccaoNRN	N/A	N/A	(M)	(M)
Observacoes	(O)	(O)	(O)	(O)
Auxiliar1	(O)	(O)	(O)	(O)
Auxiliar2	(O)	(O)	(O)	(O)
Auxiliar3	(O)	(O)	(O)	(O)
Auxiliar4	(O)	(O)	(O)	(O)
Auxiliar5	(O)	(O)	(O)	(O)
Auxiliar6	(O)	(O)	(O)	(O)

### 5.1.2 PN\_RetornoNumero

O Prestador Detentor utiliza uma mensagem PN\_RetornoNumero para informar a ER sobre a terminação de uma subscrição com números ou intervalos de números portados, desencadeando o início dos tempos de quarentena e de guarda.

A utilização desta mensagem é a mesma para todos os tipos de números.

PN\_RetornoNumero ::= 'CodigoMensagem=002'

<b>PN_RetornoNumero</b>	<b>Para a ER</b>	
DataHoraMensagem	(M)	
NumeroOrdemER	N/A	Devolvido pela ER
IDprocesso	N/A	Devolvido pela ER
IDmensagem	N/A	Devolvido pela ER
IDmensagemAntecessora	N/A	Devolvido pela ER
NumeroOrdemPrestador	(M)	
IDdoador	N/A	
IDdetentor	N/A	

NumTelefonePrincipalPPCA	(O)
NumTelefoneInicial	(M)
NumTelefoneFinal	(M)
NRNactual	N/A
DataTerminacao	(M)
Observacoes	(O)
Auxiliar1	(O)
Auxiliar2	(O)
Auxiliar3	(O)
Auxiliar4	(O)
Auxiliar5	(O)
Auxiliar6	(O)

### 5.1.3 PN\_AlteracaoNRN

O Prestador Detentor utiliza a mensagem PN\_AlteracaoNRN para informar a ER sobre a alteração de um NRN.

Existem dois tipos de procedimentos de alteração de NRN – o procedimento normal e o procedimento urgente, indicado pela definição do parâmetro AlteracaoUrgente.

Para o procedimento normal, a alteração de NRN pode ser pedida até T12 antes da DataHoraAlteracaoNRN, mas nunca com menos de T11 de antecedência.

Se se utilizar o procedimento urgente, o parâmetro DataHoraAlteracaoNRN será ignorado – a alteração será efectuada de imediato.

PN\_AlteracaoNRN ::= 'CodigoMensagem=003'

<b>PN_AlteracaoNRN</b>	<b>Para a ER</b>	
DataHoraMensagem	(M)	
NumeroOrdemER	N/A	Devolvido pela ER
IDprocesso	N/A	Devolvido pela ER
IDmensagem	N/A	Devolvido pela ER
IDmensagemAntecessora	N/A	Devolvido pela ER
NumeroOrdemPrestador	(M)	
IDdetentor	N/A	
TipoNumero	(M)	
NumTelefonePrincipalPPCA	(O)	
NumTelefoneInicial	(M)	
NumTelefoneFinal	(M)	
NRNactual	N/A	
NRNnovo	(M)	
InfoFacturacao	(O)	
DataHoraAlteracaoNRN	(M)	
AlteracaoUrgente	(M)	
Observacoes	(O)	
Auxiliar1	(O)	
Auxiliar2	(O)	
Auxiliar3	(O)	
Auxiliar4	(O)	
Auxiliar5	(O)	

Auxiliar6

(O)

#### 5.1.4 PN\_RespostaER

A ER utiliza este tipo de mensagem para devolver o número de ordem único atribuído pela ER no parâmetro NumeroOrdemER.

PN\_RespostaER ::= 'CodigoMensagem=004'

<b>PN_RespostaER</b>	<b>A partir da ER</b>
DataHoraMensagem	(M)
NumeroOrdemER	(M)
IDprocesso	(M)
NumeroOrdemPrestador	(M)
IDmensagemAntecessora	(M)

### 5.1.5 PN\_ConfPedidoPortabilidade

O Prestador Doador ou Detentor utiliza esta mensagem para confirmar um pedido de portabilidade, e a ER encaminha-a para o Prestador Receptor e todos os outros Prestadores.

PN\_ConfPedidoPortabilidade ::= 'CodigoMensagem=005'

<b>PN_ConfPedidoPortabilidade</b>	<b>Para a ER</b>	<b>A partir da ER</b>
DataHoraMensagem	(M)	(M)
NumeroOrdemER	(M)	(M)
IDprocesso	(M)	(M)
IDmensagem	N/A	(M)
IDmensagemAntecessora	(M)	(M)
NumeroOrdemPrestador	(M)	(M)
NumTotalPedidos	(M)	(M)
NumeroSequencial	(M)	(M)
IDdoador	N/A	(M)
IDdetentor	N/A	(M)
IDreceptor	N/A	(M)
NomeContactoReceptor	N/A	(O)
TelefoneContactoReceptor	N/A	(O)
FaxContactoReceptor	N/A	(O)
EmailContactoReceptor	N/A	(O)
NomeContactoDetentor	(O)	(O)
TelefoneContactoDetentor	(O)	(O)
FaxContactoDetentor	(O)	(O)
EmailContactoDetentor	(O)	(O)
TipoNumero	N/A	(M)
NumTelefonePrincipalPPCA	N/A	(O)
NumTelefoneInicial	N/A	(M)
NumTelefoneFinal	N/A	(M)
NRNactual	N/A	(M)
NRNnovo	N/A	(M)
InfoFacturacao	N/A	(O)
DataHoraPortacaoAcordada	(M)	(M)
TipoAcaoNRN	N/A	(M)
Observacoes	(O)	(O)
Auxiliar1	(O)	(O)
Auxiliar2	(O)	(O)
Auxiliar3	(O)	(O)



Auxiliar4	(O)	(O)
Auxiliar5	(O)	(O)
Auxiliar6	(O)	(O)

### 5.1.6 PN\_ConfRetornoNumero

A ER utiliza esta mensagem para informar todos os Prestadores da devolução de um número portado no final do período de quarentena.

PN\_ConfRetornoNumero ::= 'CodigoMensagem=006'

<b>PN_ConfRetornoNumero</b>	<b>A partir da ER</b>
DataHoraMensagem	(M)
NumeroOrdemER	(M)
IDprocesso	(M)
IDmensagem	(M)
IDmensagemAntecessora	(M)
NumeroOrdemPrestador	(M)
IDdoador	(M)
IDdetentor	(M)
NumTelefonePrincipalPPCA	(O)
NumTelefoneInicial	(M)
NumTelefoneFinal	(M)
NRNactual	(M)
DataTerminacao	(M)
DataRetorno	(M)
TipoAcaoNRN	(M)
Observacoes	(O)
Auxiliar1	(O)
Auxiliar2	(O)
Auxiliar3	(O)
Auxiliar4	(O)
Auxiliar5	(O)
Auxiliar6	(O)

### 5.1.7 PN\_ConfAlteracaoNRN

A ER utiliza esta mensagem para informar todos os Prestadores da alteração de um NRN.

PN\_ConfAlteracaoNRN ::= 'CodigoMensagem=007'

<b>PN_ConfAlteracaoNRN</b>	<b>A partir da ER</b>
DataHoraMensagem	(M)

NumeroOrdemER	(M)
IDprocesso	(M)
IDmensagem	(M)
IDmensagemAntecessora	(M)
NumeroOrdemPrestador	(M)
IDdetentor	(M)
NumTelefonePrincipalPPCA	(O)
NumTelefoneInicial	(M)
NumTelefoneFinal	(M)
NRNactual	(M)
NRNnovo	(M)
InfoFacturacao	(O)
DataHoraAlteracaoNRN	(M)
AlteracaoUrgente	(M)
TipoAccaoNRN	(M)
Observacoes	(O)
Auxiliar1	(O)
Auxiliar2	(O)
Auxiliar3	(O)
Auxiliar4	(O)
Auxiliar5	(O)
Auxiliar6	(O)

### 5.1.8 PN\_Conclusao

O Prestador Receptor utiliza esta mensagem para notificar a ER que a ligação de acesso ao cliente foi estabelecida e que as bases de dados de encaminhamento no Prestador Receptor foram actualizadas, isto é, que concluiu as suas operações internas relativamente ao pedido de portabilidade efectuado.

PN\_Conclusao ::= 'CodigoMensagem=008'

<b>PN_Conclusao</b>	<b>A partir da ER</b>
DataHoraMensagem	(M)
NumeroOrdemER	(M)
IDprocesso	(M)
IDmensagem	N/A
IDmensagemAntecessora	(M)
NumeroOrdemPrestador	(M)
IDreceptor	(M)

### 5.1.9 PN\_AlteracaoNRNconcluida

O Prestador Receptor utiliza esta mensagem para notificar a ER que as bases de dados de encaminhamento no Prestador Receptor foram actualizadas com o novo NRN, isto é, que concluiu as suas operações internas relativamente à alteração de NRN requerida.

PN\_AlteracaoNRNconcluida ::= 'CodigoMensagem=009'

<b>PN_AlteracaoNRNconcluida</b>	<b>Para a ER</b>
DataHoraMensagem	(M)
NumeroOrdemER	(M)
IDprocesso	N/A
IDmensagem	N/A
IDmensagemAntecessora	N/A
NumeroOrdemPrestador	(M)
IDdetentor	(M)

### 5.1.10 PN\_Actualizacao

A ER utiliza esta mensagem para notificar das alterações nas bases de dados dos Prestadores num número ou intervalo de números. Esta mensagem é enviada para todos os Prestadores, excepto o Prestador que iniciou o processo em curso com PN\_Conclusao, PN\_AlteracaoNRN ou PN\_RetornoNumero. Quando a ER envia a mensagem PN\_Actualizacao, assume-se que a base de dados de referência da ER já está actualizada, e que essa informação é retirada da base de dados de referência.

PN\_Actualizacao ::= 'CodigoMensagem=010'

<b>PN_Actualizacao</b>	<b>A partir da ER</b>
DataHoraMensagem	(M)
NumeroOrdemER	(M)
IDprocesso	(M)
IDmensagem	(M)
IDmensagemAntecessora	(M)
NumeroOrdemPrestador	(M)
NumTotalPedidos	(M)
NumeroSequencial	(M)
IDdoador	(M)
IDdetentor	(M)
IDreceptor	(M)

NomeContactoReceptor	(O)
TelefoneContactoReceptor	(O)
FaxContactoReceptor	(O)
EmailContactoReceptor	(O)
NomeContactoDetentor	(O)
TelefoneContactoDetentor	(O)
FaxContactoDetentor	(O)
EmailContactoDetentor	(O)
TipoNumero	(M)
NumTelefonePrincipalPPCA	(O)
NumTelefoneInicial	(M)
NumTelefoneFinal	(M)
NRNactual	(M)
NRNnovo	(M)
InfoFacturacao	(O)
DataHoraPortacaoAcordada	(M)
TipoAcaoNRN	(M)
Observacoes	(O)
Auxiliar1	(O)
Auxiliar2	(O)
Auxiliar3	(O)
Auxiliar4	(O)
Auxiliar5	(O)
Auxiliar6	(O)

#### 5.1.11 PN\_ActualizacaoConcluida

Todos os Prestadores utilizam esta mensagem para confirmar que as respectivas bases de dados foram actualizadas de acordo com a informação na mensagem PN\_ConfPedidoPortabilidade, PN\_ConfAlteracaoNRN ou PN\_Actualizacao anterior, dependendo se estes utilizam sistemas de aprovisionamento *offline* ou online. Os Prestadores que utilizam sistemas de aprovisionamento *offline* enviam a mensagem PN\_ActualizacaoConcluida durante a janela de portabilidade, enquanto os Prestadores que utilizam sistemas de aprovisionamento online podem devolver a mensagem PN\_ActualizacaoConcluida em resposta à mensagem PN\_Actualizacao enviada pela ER.

PN\_ActualizacaoConcluida ::= 'CodigoMensagem=011'

<b>PN_ActualizacaoConcluida</b>	<b>Para a ER</b>	<b>A partir da ER</b>
DataHoraMensagem	(M)	(M)
NumeroOrdemER	(M)	(M)
IDprocesso	(M)	(M)
IDmensagem	N/A	(M)
IDmensagemAntecessora	(M)	(M)
NumeroOrdemPrestador	(M)	(M)
ListaPrestadores	N/A	(M)

### 5.1.12 PN\_Cancelamento

O Prestador que iniciou um processo de PN\_PedidoPortabilidade, PN\_RetornoNumero ou PN\_AlteracaoNRN, utiliza esta mensagem para cancelar esse processo. Nos processos de pedido de portabilidade e alteração de NRN, o PN\_Cancelamento não pode ser enviado antes de o processo a cancelar ter sido confirmado através das mensagens PN\_ConfPedidoPortabilidade ou PN\_ConfAlteracaoNRN.

PN\_Cancelamento ::= 'CodigoMensagem=012'

<b>PN_Cancelamento</b>	<b>Para a ER</b>	<b>A partir da ER</b>
DataHoraMensagem	(M)	(M)
NumeroOrdemER	(M)	(M)
IDprocesso	N/A	(M)
IDmensagem	N/A	(M)
IDmensagemAntecessora	N/A	(M)
NumeroOrdemPrestador	(M)	(M)
NumTelefonePrincipalPPCA	N/A	(O)
NumTelefoneInicial	N/A	(M)
NumTelefoneFinal	N/A	(M)
NRNactual	N/A	(M)
NRNnovo	N/A	(M)
InfoFacturacao	N/A	(O)
Observacoes	(O)	(O)
Auxiliar1	(O)	(O)
Auxiliar2	(O)	(O)
Auxiliar3	(O)	(O)
Auxiliar4	(O)	(O)
Auxiliar5	(O)	(O)

Auxiliar6

(O)

(O)

### 5.1.13 PN\_ConfCancelamento

Este tipo de mensagem é utilizada pelo Prestador Doador ou Detentor para confirmar o cancelamento de um pedido de portabilidade existente, e pela ER para confirmar o cancelamento de uma devolução do número ou de uma alteração de NRN.

PN\_ConfCancelamento ::= 'CodigoMensagem=013'

<b>PN_ConfCancelamento</b>	<b>Para a ER</b>	<b>A partir da ER</b>
DataHoraMensagem	(M)	(M)
NumeroOrdemER	(M)	(M)
IDprocesso	(M)	(M)
IDmensagem	N/A	(M)
IDmensagemAntecessora	(M)	(M)
NumeroOrdemPrestador	(M)	(M)
ListaPrestadores	N/A	(M)

### 5.1.14 PN\_Informacao

A ER utiliza esta mensagem para informar todos os operadores que a lista que sumariza as operações confirmadas (PN\_ConfPedidoPortabilidade, PN\_ConfAlteracaoNRN, PN\_ConfRetornoNumero e PN\_ConfCancelamento) que tiveram lugar no dia que acabou, e a lista que sumariza as alterações confirmadas para o dia que se inicia (PN\_ConfPedidoPortabilidade e PN\_ConfAlteracaoNRN), está pronta para ser recolhida. A mensagem é gerada automaticamente pela ER e é enviada após 24:00 de todos os dias úteis.

PN\_Informacao ::= 'CodigoMensagem=014'

<b>PN_Informacao</b>	<b>A partir da ER</b>
DataHoraMensagem	(M)
NumeroOrdemER	(M)
IDprocesso	(M)
IDmensagem	(M)
IDmensagemAntecessora	N/A

### 5.1.15 PN\_ConflInformacao

Os Prestadores utilizam esta mensagem para confirmar a recepção da mensagem PN\_Informacao enviada pela ER.

PN\_ConflInformacao ::= 'CodigoMensagem=015'

<b>PN_ConflInformacao</b>	<b>Para a ER</b>
DataHoraMensagem	(M)
NumeroOrdemER	(M)
IDprocesso	(M)
IDmensagem	N/A
IDmensagemAntecessora	(M)

### 5.1.16 PN\_PedidoInformacao

Os Prestadores utilizam esta mensagem para pedir informações específicas da ER.

A informação disponível é:

- Informação sobre o NRN:
  - Informação completa sobre o NRN
  - Informação sobre NRN para números de telefone específicos
  - Histórico de modificação para o número ou gama de números (só pelo PR e PDe envolvidos)
- Informação relativa aos Pedidos de Portabilidade do prestador que solicita a informação:
  - Pedidos submetidos
  - Pedidos cancelados
  - Pedidos rejeitados
  - Pedidos pendentes
  - Pedidos concluídos
- Relatórios

PN\_PedidoInformacao ::= 'CodigoMensagem=016'

<b>PN_PedidoInformacao</b>	<b>Para a ER</b>
DataHoraMensagem	(M)
NumeroOrdemER	N/A
IDprocesso	N/A
IDmensagem	N/A
IDmensagemAntecessora	N/A
NumeroOrdemPrestador	(M)

IDdoador	(O)
IDdetentor	(O)
IDreceptor	(O)
TipoNumero	(O)
NumTelefonaInicial	(O)
NumTelefoneFinal	(O)
NRNactual	(O)
DataHoraInicial	(O)
DataHoraFinal	(O)
TipoRelatorioPedido	(O)

Parâmetros a definir melhor posteriormente, quando forem especificados os interfaces de comunicação da ER com os Prestadores.

#### 5.1.17 PN\_RespostaInfoER

A ER utiliza esta mensagem para responder ao pedido de informações requeridos pelos Prestadores através de PN\_PedidoInformacao.

PN\_RespostaInfoER ::= 'CodigoMensagem=017'

Parâmetros a definir posteriormente, quando forem especificados os interfaces de comunicação da ER com os Prestadores.

#### 5.1.18 PN\_Rejeicao

O Prestador Doador ou Detentor utiliza esta mensagem para rejeitar um pedido de portabilidade devido a uma das causas de rejeição definidas.

PN\_Rejeicao ::= 'CodigoMensagem=018'

<b>PN_Rejeicao</b>	<b>Para a ER</b>	<b>A partir da ER</b>
DataHoraMensagem	(M)	(M)
NumeroOrdemER	(M)	(M)
IDprocesso	(M)	(M)
IDmensagem	N/A	(M)
IDmensagemAntecessora	(M)	(M)
NumeroOrdemPrestador	(M)	(M)
NumTotalPedidos	(M)	(M)
NumeroSequencial	(M)	(M)
IDdoador	N/A	(M)



IDdetentor	N/A	(M)
IDreceptor	N/A	(M)
TipoNumero	(M)	(M)
NumTelefonePrincipalPPCA	(O)	(O)
NumTelefoneInicial	(M)	(M)
NumTelefoneFinal	(M)	(M)
NRNactual	(M)	(M)
NRNnovo	(M)	(M)
InfoFacturacao	(O)	(O)
CodigoErro	(M)	(M)
DescricaoErro	(M)	(M)
Observacoes	(O)	(O)
Auxiliar1	(O)	(O)
Auxiliar2	(O)	(O)
Auxiliar3	(O)	(O)
Auxiliar4	(O)	(O)
Auxiliar5	(O)	(O)
Auxiliar6	(O)	(O)

#### 5.1.19 PN\_Erro

A ER utiliza esta mensagem para reportar erros.

PN\_Erro ::= 'CodigoMensagem=019'

<b>PN_Erro</b>	<b>A partir da ER</b>
DataHoraMensagem	(M)
NumeroOrdemER	(O)
IDprocesso	(M)
IDmensagemAntecessora	(M)
NumeroOrdemPrestador	(M)
NumTelefonePrincipalPPCA	(O)
NumTelefoneInicial	(M)
NumTelefoneFinal	(M)
NRNactual	(O)
NRNnovo	(O)
CodigoErro	(M)
DescricaoErro	(M)
Observacoes	(O)
Auxiliar1	(O)
Auxiliar2	(O)
Auxiliar3	(O)
Auxiliar4	(O)

Auxiliar5

(0)

Auxiliar6

(0)

## 5.2 Mapeamento entre parâmetros e mensagens

Visto que todas as mensagens passam pela ER, a notação X/Y é utilizada ao indicar parâmetros obrigatórios ou opcionais nas mensagens. X é o estado do parâmetro quando enviado para a ER, e Y é o estado quando enviado pela ER.

Exemplo: - / m significa que o parâmetro não é enviado do Prestador para a ER, mas que é obrigatório da ER para o Prestador.

Código da Mensagem	001	001	002	003	004	005	006	007	008	009	010	011	012	013	014	015	016	017	018	019
Parâmetro	M																			
DataHoraMensagem	m/m	m/m	m/	m/	- / m	m/m	- / m	- / m	m / -	m / -	- / m	m/m	m/m	m/m	- / m	m / -	m / -	m/m	m/m	- / m
NumeroOrdemER	- / m	- / m	- /	- /	- / m	m/m	- / m	- / m	m / -	m / -	- / m	m/m	m/m	m/m	- / m	m / -	- / -		m/m	- / o
IDprocesso	- / m	- / m	- /	- /	- / m	m/m	- / m	- / m	m / -	- / -	- / m	m/m	- / m	m/m	- / m	m / -	- / -		m/m	- / m
IDmensagem	- / m	- / m	- /	- /	- / m	- / m	- / m	- / m	- / -	- / -	- / m	- / m	- / m	- / m	- / m	- / -	- / -			- / m
IDmensagemAntecessora	- / m	- / m	- /	- /	- / m	m/m	- / m	- / m	m / -	- / -	- / m	m/m	- / m	m/m	- / -	m / -	- / -		m/m	- / m
NumeroOrdemPrestador	m/m	m/m	m/	m/	- / m	m/m	- / m	- / m	m / -	m / -	- / m	m/m	m/m	m/m			m / -		m/m	- / m
NumTotalPedidos	m/m	m/m				m/m														m/m
NumeroSequencial	m/m	m/m				m/m														m/m
IDdoador	- / m	- / m	- /			- / m	- / m													o / -
IDdetentor	- / m	- / m	- /	- /		- / m	- / m	- / m		m / -	- / m									o / -
IDreceptor	- / m	- / m				- / m			m / -		- / m									o / -
NomeContactoReceptor	o / o	o / o				- / o														- / o
TelefoneContactoReceptor	o / o	o / o				- / o														- / o
FaxContactoReceptor	o / o	o / o				- / o														- / o
EmailContactoReceptor	o / o	o / o				- / o														- / o
NomeContactoDetentor						o / o														- / o
TelefoneContactoDetentor						o / o														- / o
FaxContactoDetentor						o / o														- / o
EmailContactoDetentor						o / o														- / o
NomeCliente	m/m	m/m																		
SIMcliente		m/m																		
MoradaCliente	m/m	o / o																		
LocalidadeCliente	m/m	o / o																		
CodPostalCliente	m/m	o / o																		
TipoDocIDcliente	o / o	o / o																		
DocIDcliente	o / o	o / o																		
TipoNumero	m/m	m/m		m /		- / m														o / -
NumTelefonePrincipalPPCA	o / o	- / -	o /	o /		- / o	- / o	- / o						- / o						o / o
NumTelefonaInicial	m/m	m/m	m /	m /		- / m	- / m	- / m						- / m						o / -
NumTelefoneFinal	m/m	m/m	m /	m /		- / m	- / m	- / m						- / m						o / -
Facilidades	- / -	m/m																		
NRNActual	- / m	- / m	- /	- /		- / m	- / m	- / m						- / m						o / -
NRNnovo	m/m	m/m		m /		- / m		- / m						- / m						m/m
InfoFacturacao	o / o	o / o		o /		- / o		- / o						- / o						o / o
DataHoraPortacao1	m/m	m/m																		
DataHoraPortacao2	m/m	m/m																		
DataHoraPortacao3	m/m	m/m																		
DataHoraPortacaoAcordada						m/m								- / m						
DataHoraAlteracaoNRN				m /					- / m											
AlteracaoUrgente				m /					- / m											
AccaoCoordenada	m/m	- / -																		
DataTerminacao			m /					- / m												
DataRetorno								- / m												
ListaPrestadores																				
TipoAccaoNRN								- / m	- / m					- / m						
CodigoErro	- / m	- / m																		m/m
DescricaoErro																				m/m
Observacoes	o / o	o / o	o /	o /		o / o	- / o	- / o						- / o		o / o				o / o
DataHoraInicial																				o / -
DataHoraFinal																				o / -
TipoRelatorioPedido																				o / -

Auxiliar1	o/o	o/o	o/	o/		o/o	-/o	-/o			-/o		o/o					o/o	-/o
Auxiliar2	o/o	o/o	o/	o/		o/o	-/o	-/o			-/o		o/o					o/o	-/o
Auxiliar3	o/o	o/o	o/	o/		o/o	-/o	-/o			-/o		o/o					o/o	-/o
Auxiliar4	o/o	o/o	o/	o/		o/o	-/o	-/o			-/o		o/o					o/o	-/o
Auxiliar5	o/o	o/o	o/	o/		o/o	-/o	-/o			-/o		o/o					o/o	-/o
Auxiliar6	o/o	o/o	o/	o/		o/o	-/o	-/o			-/o		o/o					o/o	-/o

## 6 Parâmetros de mensagens

Esta seção terá um desenvolvimento subsequente fora do âmbito deste documento.

O texto indicado em “Valor(es)” neste capítulo é avaliado durante a verificação da sintaxe sem ter em conta o uso de maiúsculas/minúsculas, ou seja, a avaliação de “FIXO” é igual a “fixo”.

### 6.1 DataHoraMensagem

Utilização:	Informação sobre a data e hora de criação da mensagem
Exemplo:	DataHoraMensagem=20010607095000
Tipo:	DataHora (AAAAAMDDhhmmss)
Comprim.:	14 caracteres
Valor(es):	
Observ.:	

### 6.2 NumeroOrdemER

Utilização:	Número sequencial único emitido pela ER para identificar um fluxo.
Exemplo:	NumeroOrdemER =00020033001234;
Tipo:	Numérico
Comprim.:	14 caracteres
Valor(es):	
Observ.:	O NumeroOrdemER nunca é reutilizado e será globalmente único.

### 6.3 IDprocesso

Utilização:	Identificador único do processo a que uma mensagem pertence.
Exemplo:	IDprocesso =00020033002223
Tipo:	Numérico
Comprim.:	14 caracteres
Valor(es):	
Observ.:	Definido pela ER.

### 6.4 IDmensagem

Utilização:	Identificador único da mensagem pela ER.
Exemplo:	IDmensagem =00020033000223
Tipo:	Numérico
Comprim.:	14 caracteres
Valor(es):	
Observ.:	Definido pela ER.

### 6.5 IDmensagemAntecessora

Utilização:	Identificador da mensagem de que a presente é a consequência.
Exemplo:	IDmensagemAntecessora =00020033000323
Tipo:	Numérico
Comprim.:	14 caracteres
Valor(es):	

Observ.:	
----------	--

## 6.6 NumeroOrdemPrestador

Utilização:	Número sequencial único emitido pelo Prestador para identificar um fluxo.
Exemplo:	NumeroOrdemPrestador =07000001010123;
Tipo:	Numérico
Comprim.:	14 caracteres
Valor(es):	
Observ.:	Não pode haver dois fluxos activos com o mesmo NumeroOrdemPrestador. O valor do NumeroOrdemPrestador mantém-se inalterado durante todo um fluxo.

## 6.7 NumTotalPedidos

Utilização:	Número total de pedidos individuais que integram um pedido coerente. Para um pedido simples o valor é 1.
Exemplo:	NumTotalPedidos =4;
Tipo:	Numérico
Comprim.:	5 dígitos
Valor(es):	
Observ.:	

## 6.8 NumeroSequencial

Utilização:	O número sequencial de um pedido individual integrado num pedido coerente. Para um pedido simples o valor é 1.
Exemplo:	NumeroSequencial =3;
Tipo:	Numérico
Comprim.:	5 dígitos
Valor(es):	
Observ.:	

## 6.9 IDdoador

Utilização:	Identificação do Prestador Doador.
Exemplo:	IDdoador =076;
Tipo:	Numérico
Comprim.:	3 dígitos
Valor(es):	
Observ.:	

## 6.10 IDdetentor

Utilização:	Identificação do Prestador Detentor.
Exemplo:	IDdetentor =074;
Tipo:	Numérico
Comprim.:	3 dígitos
Valor(es):	
Observ.:	

## 6.11 IDreceptor

Utilização:	Identificação do Prestador Receptor.
Exemplo:	IDreceptor =075;
Tipo:	Numérico
Comprim.:	3 dígitos
Valor(es):	
Observ.:	

## 6.12 NomeContactoReceptor

Utilização:	Nome de contacto no PR.
Exemplo:	NomeContactoReceptor =Jorge;
Tipo:	Alfanumérico
Comprim.:	Máximo 30 caracteres
Valor(es):	
Observ.:	

## 6.13 TelefoneContactoReceptor

Utilização:	Telefone de contacto no PR.
Exemplo:	TelefoneContactoReceptor =211234567;
Tipo:	Alfanumérico
Comprim.:	Máximo 20 caracteres
Valor(es):	
Observ.:	

## 6.14 FaxContactoReceptor

Utilização:	Fax de contacto no PR.
Exemplo:	FaxContactoReceptor =212345678.
Tipo:	Alfanumérico
Comprim.:	Máximo 20 caracteres
Valor(es):	
Observ.:	

## 6.15 EmailContactoReceptor

Utilização:	Email de contacto no PR.
Exemplo:	EmailContactoReceptor =Jose@PR.com;
Tipo:	Alfanumérico
Comprim.:	Máximo 50 caracteres
Valor(es):	
Observ.:	

## 6.16 NomeContactoDetentor

Utilização:	Nome de contacto no PDe.
Exemplo:	NomeContactoDetentor =Jorge;

Tipo:	Alfanumérico
Comprim.:	Máximo 30 caracteres
Valor(es):	
Observ.:	

## 6.17 TelefoneContactoDetentor

Utilização:	Telefone de contacto no PDe.
Exemplo:	TelefoneContactoDetentor =211234567;
Tipo:	Alfanumérico
Comprim.:	Máximo 20 caracteres
Valor(es):	
Observ.:	

## 6.18 FaxContactoDetentor

Utilização:	Fax de contacto no PDe.
Exemplo:	FaxContactoDetentor =212345678.
Tipo:	Alfanumérico
Comprim.:	Máximo 20 caracteres
Valor(es):	
Observ.:	

## 6.19 EmailContactoDetentor

Utilização:	Email de contacto no PDe.
Exemplo:	EmailContactoDetentor =Jose@PR.com;
Tipo:	Alfanumérico
Comprim.:	Máximo 50 caracteres
Valor(es):	
Observ.:	

## 6.20 NomeCliente

Utilização:	Nome do Cliente
Exemplo:	NomeCliente =José Malhoa;
Tipo:	Alfanumérico
Comprim.:	Máximo 50 caracteres
Valor(es):	
Observ.:	

## 6.21 SIMcliente

Utilização:	Cartão SIM do cliente
Exemplo:	
Tipo:	Numérico
Comprim.:	20 dígitos
Valor(es):	
Observ.:	



## 6.22 MoradaCliente

Utilização:	Morada do cliente
Exemplo:	MoradaCliente =Avenida Liberdade, 345;
Tipo:	Alfanumérico
Comprim.:	Máximo 60 caracteres
Valor(es):	
Observ.:	

## 6.23 LocalidadeCliente

Utilização:	Localidade do cliente
Exemplo:	LocalidadeCliente =Lisboa;
Tipo:	Alfanumérico
Comprim.:	Máximo 35 caracteres
Valor(es):	
Observ.:	

## 6.24 CodPostalCliente

Utilização:	Código Postal do cliente
Exemplo:	CodPostalCliente =1099-017 Lisboa;
Tipo:	Alfanumérico
Comprim.:	Máximo 60 caracteres
Valor(es):	
Observ.:	

## 6.25 TipoDocIDcliente

Utilização:	Tipo do documento de identificação do cliente
Exemplo:	TipoDocIDcliente =3;
Tipo:	Numérico
Comprim.:	2 caracteres
Valor(es):	0=NIF 1=BI
Observ.:	

## 6.26 DocIDcliente

Utilização:	Documento do cliente
Exemplo:	DocIDcliente =123456789;
Tipo:	Numérico
Comprim.:	12 caracteres
Valor(es):	
Observ.:	

## 6.27 TipoNumero

Utilização:	Tipo do número
Exemplo:	TipoNumero=01;
Tipo:	Numérico
Comprim.:	2 dígitos
Valor(es):	00=Fixo 01=Móvel 02=Não-geográfico
Observ.:	

## 6.28 NumTelefonePrincipalPPCA

Utilização:	O número de telefone principal do PPCA
Exemplo:	NumTelefonePrincipalPPCA =253434219;
Tipo:	Numérico
Comprim.:	20 caracteres
Valor(es):	
Observ.:	

## 6.29 NumTelefoneInicial

Utilização:	Único número ou primeiro número de uma gama de números a portar.
Exemplo:	NumTelefoneInicial =253434200;
Tipo:	Numérico
Comprim.:	20 caracteres
Valor(es):	
Observ.:	

## 6.30 NumTelefoneFinal

Utilização:	Único número ou último número de uma gama de números a portar.
Exemplo:	NumTelefoneFinal =253434299;
Tipo:	Numérico
Comprim.:	20 caracteres
Valor(es):	
Observ.:	Quando único, igual ao NumTelefoneInicial

## 6.31 Facilidades

Utilização:	Várias.
Exemplo:	Facilidades=001;
Tipo:	Numérico
Comprim.:	3 dígitos
Valor(es):	
Observ.:	

### 6.32 NRNactual

Utilização:	Informação actual necessária para o correcto encaminhamento de chamadas.
Exemplo:	NRNactual =D084101;
Tipo:	Alfanumérico
Comprim.:	7 caracteres
Valor(es):	
Observ.:	

### 6.33 NRNnovo

Utilização:	Informação futura necessária para o correcto encaminhamento de chamadas.
Exemplo:	NRNnovo =D089201;
Tipo:	Alfanumérico
Comprim.:	7 caracteres
Valor(es):	
Observ.:	

### 6.34 InfoFacturacao

Utilização:	Informação especial de facturação devida à portabilidade.
Exemplo:	InfoFacturacao=
Tipo:	Alfanumérico
Comprim.:	Máximo 20 caracteres
Valor(es):	
Observ.:	

### 6.35 DataHoraPortacao1

Utilização:	Tempo intermédio da primeira janela de portabilidade.
Exemplo:	DataHoraPortacao1 =20010721153000;
Tipo:	DataHora (AAAAMMDDhhmmss)
Comprim.:	14 caracteres
Valor(es):	hhmmss deve tomar valores 103000, 153000 or 193000
Observ.:	

### 6.36 DataHoraPortacao2

Utilização:	Tempo intermédio da segunda janela de portabilidade.
Exemplo:	DataHoraPortacao2 =20010721103000;
Tipo:	DataHora (AAAAMMDDhhmmss)
Comprim.:	14 caracteres
Valor(es):	hhmmss deve tomar valores 103000, 153000 or 193000
Observ.:	

### 6.37 DataHoraPortacao3

Utilização:	Tempo intermédio da terceira janela de portabilidade.
Exemplo:	DataHoraPortacao3 =20010722103000;
Tipo:	DataHora (AAAAMMDDhhmmss)

Comprim.:	14 caracteres
Valor(es):	hhmmss deve tomar valores 103000, 153000 or 193000
Observ.:	

### 6.38 DataHoraPortacaoAcordada

Utilização:	Tempo intermédio da janela de portabilidade acordada entre PD e PR.
Exemplo:	DataHoraPortacaoAcordada =20010721153000;
Tipo:	DataHora (AAAAMMDDhhmmss)
Comprim.:	14 caracteres
Valor(es):	hhmmss deve tomar valores 103000, 153000 or 193000
Observ.:	

### 6.39 DataHoraAlteracaoNRN

Utilização:	Hora definida para a alteração do NRN.
Exemplo:	DataHoraAlteracaoNRN=20010612010000;
Tipo:	DataHora (AAAAMMDDhhmmss)
Comprim.:	14 caracteres
Valor(es):	
Observ.:	

### 6.40 AlteracaoUrgente

Utilização:	Indicação relativa ao tipo de alteração de NRN.
Exemplo:	AlteracaoUrgente =1;
Tipo:	Numérico
Comprim.:	1 caracter
Valor(es):	0=Normal 1=Urgent
Observ.:	AlteracaoUrgente=1 só pode ser usado devido a erros na BDR.

### 6.41 AccaoCoordenada

Utilização:	Parâmetro indicativo da necessidade de acção coordenada entre Prestadores.
Exemplo:	AccaoCoordenada =;
Tipo:	Alfanumérico
Comprim.:	Máximo 35 caracteres
Valor(es):	
Observ.:	

### 6.42 DataTerminacao

Utilização:	Data de terminação da utilização do número pelo cliente do PDe.
Exemplo:	DataTerminacao=20010807;
Tipo:	Data (AAAAMMDD)
Comprim.:	8 caracteres
Valor(es):	
Observ.:	

### 6.43 DataRetorno

Utilização:	Data de devolução do número ao PDo.
Exemplo:	DataRetorno=20011108;
Tipo:	Data (AAAAMMDD)
Comprim.:	8 caracteres
Valor(es):	
Observ.:	

### 6.44 ListaPrestadores

Utilização:	Lista de Prestadores que confirmaram uma acção.
Exemplo:	ListaPrestadores=023,034,074,023;
Tipo:	Valores numéricos separados por vírgulas
Comprim.:	
Valor(es):	
Observ.:	

### 6.45 TipoAccaoNRN

Utilização:	Indica o tipo de acção relativo ao NRNnovo.
Exemplo:	TipoAccaoNRN=1;
Tipo:	Numérico
Comprim.:	1
Valor(es):	0=Remover 1=Criar 2=Alterar
Observ.:	NRNactual não existe => Criar NRNactual e NRNnovo existem => Alterar NRNnovo não existe => Remover

### 6.46 CodigoErro

Utilização:	Código de erro remetido pela ER ou pelo PD.
Exemplo:	CodigoErro=306;
Tipo:	Numérico
Comprim.:	3 caracteres
Valor(es):	
Observ.:	

### 6.47 DescricaoErro

Utilização:	Descrição do erro.
Exemplo:	DescricaoErro= ;
Tipo:	Alfanumérico
Comprim.:	Máximo 100 caracteres
Valor(es):	
Observ.:	Retorna informação sobre o erro.

## 6.48 Observacoes

Utilização:	Parâmetro de observações usado para testes ou outros.
Exemplo:	Observacoes =This is a test message;
Tipo:	Alfanumérico
Comprim.:	Máximo 256 caracteres
Valor(es):	
Observ.:	

## 6.49 DataHoraInicial

Utilização:	Data e hora de início usadas para a geração de relatórios
Exemplo:	DataHoraInicial =20010923140000;
Tipo:	DataHora (AAAAMMDDhhmmss)
Comprim.:	14 Caracteres
Valor(es):	
Observ.:	

## 6.50 DataHoraFinal

Utilização:	Data e hora de fim usadas para a geração de relatórios
Exemplo:	DataHoraFinal =20010928140000;
Tipo:	DataHora (AAAAMMDDhhmmss)
Comprim.:	14 Caracteres
Valor(es):	
Observ.:	

## 6.51 TipoRelatorioPedido

Utilização:	Tipo de relatório solicitado à ER
Exemplo:	TipoRelatorioPedido =005;
Tipo:	Numérico
Comprim.:	3 Caracteres
Valor(es):	
Observ.:	A ser definido

## 6.52 Auxiliar1

Utilização:	Para uso futuro
Exemplo:	Auxiliar1=
Tipo:	Alfanumérico
Comprim.:	Máximo 256 caracteres
Valor(es):	
Observ.:	

### 6.53 Auxiliary2

Utilização:	Para uso futuro
Exemplo:	Auxiliar2=
Tipo:	Alfanumérico
Comprim.:	Máximo 256 caracteres
Valor(es):	
Observ.:	

### 6.54 Auxiliary3

Utilização:	Para uso futuro
Exemplo:	Auxiliar3=
Tipo:	Alfanumérico
Comprim.:	Máximo 256 caracteres
Valor(es):	
Observ.:	

### 6.55 Auxiliary4

Utilização:	Para uso futuro
Exemplo:	Auxiliar4=
Tipo:	Alfanumérico
Comprim.:	Máximo 256 caracteres
Valor(es):	
Observ.:	

### 6.56 Auxiliar5

Utilização:	Para uso futuro
Exemplo:	Auxiliar5=
Tipo:	Alfanumérico
Comprim.:	Máximo 256 caracteres
Valor(es):	
Observ.:	

### 6.57 Auxiliar6

Utilização:	Para uso futuro
Exemplo:	Auxiliar6=
Tipo:	Alfanumérico
Comprim.:	Máximo 256 caracteres
Valor(es):	
Observ.:	

## 7 Tratamento de Erros

Esta secção terá desenvolvimento subsequente que não está no âmbito do presente documento.

### 7.1 Códigos de Erro

Cód	Descrição	ER	Fixo	Móvel
	<b>Erros de formato e de sintaxe</b>			
100	Falta um ponto-e-vírgula na linha	✓		
101	Falta um Parâmetro	✓		
102	Parâmetro está presente mais do que uma vez	✓		
103	Conteúdo do parâmetro inválido	✓		
104	Conteúdo do parâmetro em falta	✓		
105	Conteúdo do parâmetro não é exclusivo	✓		
106	O número de telefone não pertence a um bloco válido	✓		
107	Conteúdo do parâmetro demasiado extenso	✓		
108	Valor de índice inválido	✓		
109	Reservado para uso futuro			
110	Reservado para uso futuro			
111	Reservado para uso futuro			
112	Reservado para uso futuro			
	<b>Erros de processo e de fluxo</b>			
200	O número de telefone está presente num outro fluxo activo	✓		
201	O valor do contador de mensagens não corresponde ao número de mensagens	✓		
202	PN_ActualizacaoConcluida recebido antes da janela de portação acordada	✓		
203	PN_ActualizacaoConcluida recebido após a janela de portação acordada	✓		
204	NumeroOrdemER está em uso noutra fluxo	✓		
205	ID do Prestador não existe	✓		
206	NumeroOrdemPrestador não é conhecido	✓		
207	Recebida confirmação duplicada	✓		
208	NumeroOrdemER não existe	✓		
209	NumeroOrdemER pertence a um fluxo já terminado	✓		
210	O número de telefone não é parte do fluxo correspondente a NumeroOrdemER	✓		
211	NumeroOrdemER e IDprocesso não correspondem	✓		
212	NumeroOrdemPrestador alterado durante o fluxo	✓		
213	NumeroOrdemPrestador está em uso noutra fluxo activo	✓		
214	O IDprocesso não corresponde ao IDprocesso na mensagem anterior da ER	✓		
215	O último número de telefone é inferior ao primeiro número de telefone	✓		
216	IDdetentor ou IDdoador e número de telefone não correspondem	✓		
217	IDdetentor e número de telefone não correspondem	✓		



218	A data é anterior a hoje	✓		
219	DataHoraPortacaoAcordada é anterior à primeira DataHoraPortacao no tempo	✓		
220	DataHoraPortacaoAcordada é posterior à última DataHoraPortacao no tempo	✓		
221	Pedido de portabilidade fora da janela de portabilidade válida	✓		
222	A série de números deve corresponder à série de números na mensagem anterior (por ex. <PN_PedidoPortabilidade>)	✓		
223	NRN não é conhecido	✓		
224	Número de telefone não atribuído ao PDo	✓		
225	<PN_ConfPedidoPortabilidade> não corresponde a um <PN_PedidoPortabilidade> - nenhum <PN_PedidoPortabilidade> encontrado	✓		
226	<PN_Conclusao> não corresponde a um <PN_PedidoPortabilidade> - nenhum <PN_PedidoPortabilidade> encontrado	✓		
227	<PN_Conclusao> não corresponde a um <PN_ConfPedidoPortabilidade > - nenhum <PN_ConfPedidoPortabilidade > encontrado	✓		
228	Recebido <PN_Conclusao> duplicado	✓		
229	<PN_ActualizacaoConcluida> não corresponde a um <PN_Actualizacao>	✓		
230	O parâmetro não pode estar presente	✓		
231	Pedido de portabilidade submetido em tempo inferior a T4 dias úteis, em relação à primeira janela de portabilidade pretendida	✓		
232	Pedido de portabilidade submetido em tempo inferior a T4M dias úteis, em relação à primeira janela de portabilidade pretendida	✓		
233	Pedido de portabilidade submetido em tempo superior a T5 dias úteis, em relação à primeira janela de portabilidade pretendida	✓		
234	PN_ConfPedidoPortabilidade não respondido dentro de T3	✓		
235	Cancelamento de pedido de portabilidade requerido após T9 antes da DataHoraPortacaoAcordada	✓		
236	Cancelamento de alteração de NRN requerido após T13 antes da DataHoraAlteracaoNRN	✓		
237	Prestador não autorizado (ex. a pedir informação)	✓		
238	Pedido coerente não totalmente recebido dentro de T2 => rejeição.	✓	✓	
239	Reservado para uso futuro			
240	Reservado para uso futuro			
241	Reservado para uso futuro			
242	Reservado para uso futuro			
243	Reservado para uso futuro			
244	Reservado para uso futuro			
	<b>Causas de Rejeição</b>			
300	Titularidade/Identificação não corresponde (não aplicável a pré-pagos não identificados)		✓	✓
301	Falta denúncia/alteração do contrato		✓	✓
302	Número inactivo no PD (excluindo o período de quarentena)		✓	✓
303	Morada não corresponde à morada de instalação (só		✓	

	para números geográficos)			
304	Pedido de alteração de número pendente		✓	✓
305	Questões de defesa nacional		✓	✓
306	SIM não existe			✓
307	SIM não corresponde ao MSISDN			✓
308	SIM perdido/extraviado			✓
309	Número em tempo de guarda		✓	✓
310	Número não é portátil (PD é obrigado a explicitar no parâmetro Observacoes)		✓	✓
311	Reservado para uso futuro			
312	Reservado para uso futuro			
313	Reservado para uso futuro			
314	Reservado para uso futuro			
315	Reservado para uso futuro			