

**REDE DE ESTABELECIMENTOS POSTAIS RELATIVOS AOS
CTT – CORREIOS DE PORTUGAL, S.A.,
NO FINAL DO 1.º SEMESTRE DE 2013**

ÍNDICE

1. SUMÁRIO EXECUTIVO	1
2. EVOLUÇÃO DA REDE DE ESTABELECIMENTOS POSTAIS.....	3
3. COMPARAÇÃO INTERNACIONAL.....	8
4. COMUNICAÇÕES REMETIDAS AO ICP-ANACOM AO ABRIGO DO N.º 4 DA BASE XX DA CONCESSÃO	10
5. GLOSSÁRIO	11

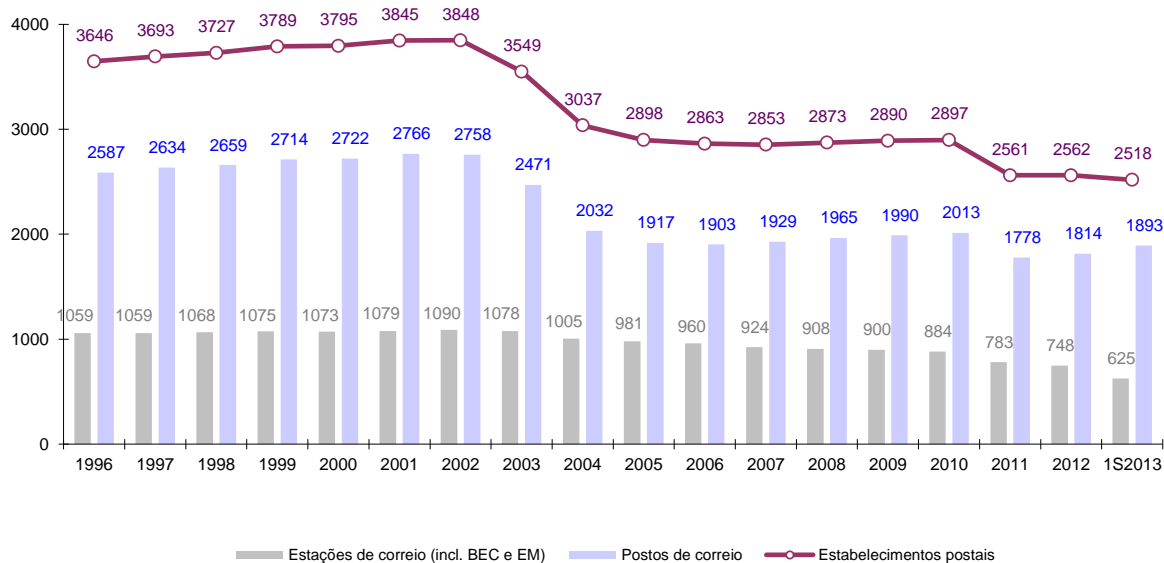
A informação seguinte diz respeito aos estabelecimentos postais da concessionária do serviço postal universal (CTT – Correios de Portugal, S.A., doravante designado CTT) ou de particulares ou outras entidades, onde são prestados serviços postais concessionados aos CTT.

1. SUMÁRIO EXECUTIVO

A. Rede no final do 1.º semestre de 2013

- No final do 1.º semestre de 2013 estavam em funcionamento 2 518 estabelecimentos postais (menos 44 do que no final do ano de 2012), dos quais: 619 estações de correio fixas (menos 121 do que no final do ano de 2012), 6 estações de correio móveis (menos 2 do que no final do ano de 2012) e 1 893 postos de correio¹ (mais 79 do que no final do ano de 2012) – ver **Gráfico 1**.

Gráfico 1. Evolução do número de estabelecimentos postais (EP)



Fonte: Dados CTT.

Nota: Valores correspondentes ao final do período indicado.

¹ Postos de correio são estabelecimentos, cujo funcionamento é da responsabilidade de terceiros, mediante a celebração de contrato, sendo prestado, em todos eles, serviços postais que integram o serviço universal (Fonte: CTT - carta n.º 50403, de 28.03.2003).

2. Em 5 (menos 2 do que no final do ano de 2012) das referidas estações de correio fixas estão agenciadas pelos CTT as operações de atendimento, ao abrigo da base XXII, n.º 1 da Concessão do serviço postal universal (Concessão).
3. No final do 1.º semestre de 2013 encontrava-se localizada em cada concelho pelo menos uma estação de correio, com exceção dos concelhos de Gavião e Pedrógão Grande, onde se encontram localizados apenas postos de correio. Considerando a totalidade da rede de estabelecimentos postais (isto é considerando a rede de estações e postos de correio), em 95,1 por cento dos concelhos (293 concelhos, tal como no final de 2012) encontram-se localizados dois ou mais estabelecimentos postais.
4. De acordo com os CTT, no final do 1.º semestre de 2013 todas as estações de correio prestam a totalidade dos serviços concessionados e 27,4 por cento dos postos de correio, isto é 517 em valor absoluto, não prestam todos os serviços concessionados. Ou seja, 79,4 por cento dos estabelecimentos postais prestam a totalidade dos serviços concessionados.
5. Tendo por base dados disponíveis sobre a rede de estabelecimentos postais fixos dos prestadores de serviço universal nos Estados-membros da União Europeia (EU), referentes a 2011, pode-se concluir que Portugal compara favoravelmente com a média da UE (excluindo Portugal), quer em termos de índice de cobertura (área média, em km², por estabelecimento postal fixo) quer em termos de índice de densidade (número médio de habitantes por estabelecimento postal fixo).
6. Em Portugal, 29 por cento da rede de estabelecimentos postais fixos é relativa a estações de correio, geridas pelos CTT. Os restantes 71 por cento são geridos por terceiros, sendo este valor inferior, de acordo com dados de 2011 da UPU, ao verificado na Suécia (84 por cento), Finlândia (87 por cento), Dinamarca (88 por cento), Chipre (95 por cento), Irlanda (95 por cento), Reino Unido (97 por cento), Holanda (100 por cento) e Alemanha (100 por cento).

B. Comunicações recebidas no 1.º semestre de 2013

Durante o 1.º semestre de 2013 foram recebidas comunicações dos CTT sobre 107 estações de correio, ao abrigo do n.º 4 da base XX da Concessão, na redação que lhe foi

conferida pelo Decreto-Lei n.º 112/2006, de 9 de junho, referentes a:

- a) encerramento de 44 estações de correio;
- b) encerramento de 59 estações de correio, substituídas por postos de correio;
- c) redução do horário de funcionamento de 4 estações de correio.

2. EVOLUÇÃO DA REDE DE ESTABELECIMENTOS POSTAIS

1. No final do 1.º semestre de 2013 estavam em funcionamento 2 518 estabelecimentos postais (ver **Gráfico 2**), dos quais:

- a) 619 estações de correio fixas (incluindo 13 balcões exteriores de correio²);
- b) 6 estações de correio móveis³;
- c) 1 893 postos de correio⁴.

2. Face ao final do ano de 2012, verifica-se uma redução de 44 estabelecimentos postais, correspondente à redução de 121 estações de correio fixas, à redução de 2 estações móveis e ao aumento de 79 postos de correio. Esta evolução reflete, até ao final do 1.º semestre de 2013:

- a) o encerramento de 121 estações de correio fixas (59 substituídas por postos de correio);
- b) o encerramento de 2 estações móveis;
- c) a abertura de 108 postos de correio;

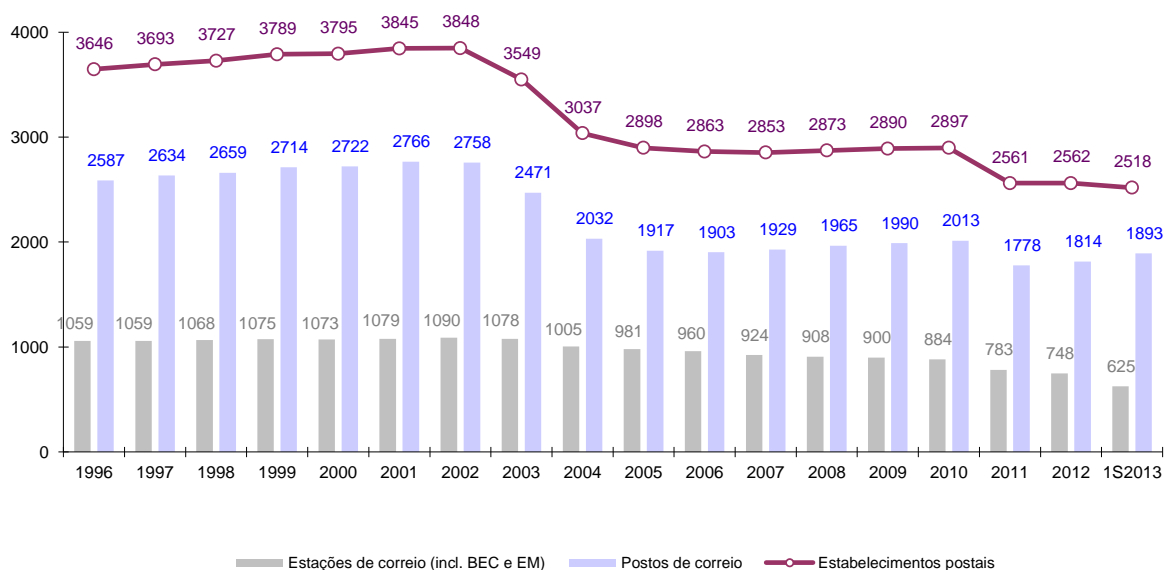
² Balcões exteriores de correio são estabelecimentos postais idênticos às estações de correio, designadamente em termos físicos e a nível dos serviços postais prestados aos utentes ou utilizadores, diferenciando-se das estações apenas em termos de organização interna dos CTT, uma vez que são estabelecimentos que dependem, em termos de estrutura hierárquica, de estação (Fonte: CTT - carta n.º 50403, de 28.03.2003).

³ Estações móveis são estabelecimentos postais implantados em veículos automóveis, que efetuam percursos previamente definidos, com paragens em zonas específicas não servidas por estações fixas, oferecendo uma prestação de serviços postais idêntica à praticada pelas estações de correio fixas (Fonte: CTT - carta n.º 50403, de 28.03.2003).

⁴ Postos de correio são estabelecimentos, cujo funcionamento é da responsabilidade de terceiros, mediante a celebração de contrato, sendo prestado, em todos eles, serviços postais que integram o serviço universal (Fonte: CTT - carta n.º 50403, de 28.03.2003).

- d) o encerramento de 29 postos de correio.
3. No final do 1.º semestre de 2013, verifica-se que em 5 das referidas estações de correio fixas os CTT agenciaram as operações de atendimento (menos 2 do que no final do ano de 2012), ao abrigo da base XXII, n.º 1 da Concessão.

Gráfico 2. Evolução do número de estabelecimentos postais (EP)

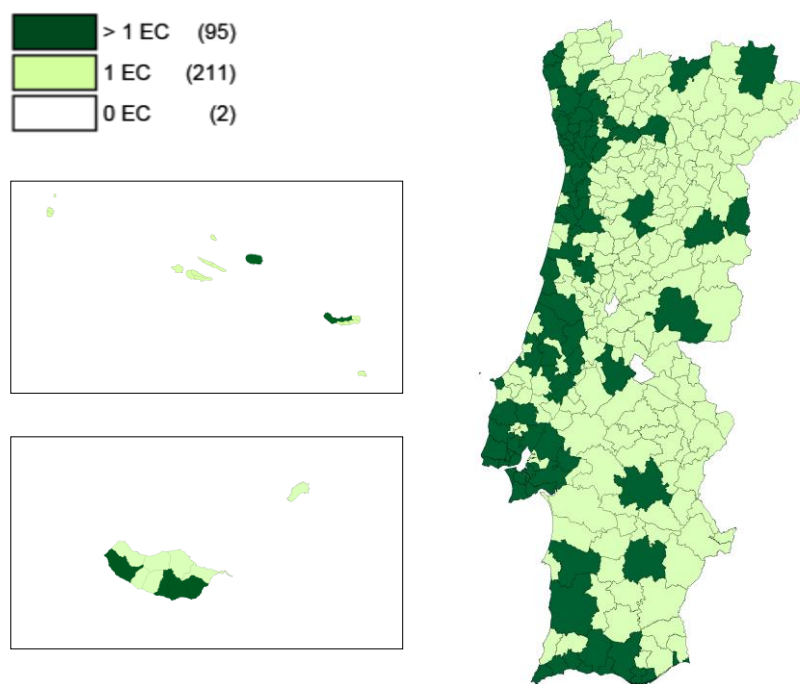


Fonte: Dados CTT.

Nota: Valores no final de cada período indicado.

4. Relativamente às estações de correio, no final do 1.º semestre de 2013:
- encontra-se localizada pelo menos uma estação de correio em cada concelho, com exceção dos concelhos de Gavião e de Pedrógão Grande, onde apenas se encontram localizados postos de correio (ver **Gráfico 3**);
 - em 95 concelhos (cerca 31 por cento da totalidade dos concelhos) encontram-se localizadas duas ou mais estações de correio, o que representa uma diminuição de 30 concelhos face à situação verificada no final do ano de 2012.

Gráfico 3. Estações de correio por concelho, no final do 1.º semestre de 2013 (número de concelhos)



Fonte: Dados CTT.

5. Considerando a totalidade da rede de estabelecimentos postais (isto é considerando a rede de estações e postos de correio), no final do 1.º semestre de 2013:

a) Em 95,1 por cento dos concelhos (293 concelhos) localizam-se dois ou mais estabelecimentos postais, não havendo assim alterações face ao final de 2012.

Na listagem seguinte (e **Gráfico 4**) identificam-se os 15 concelhos com um estabelecimento postal:

Concelho:

- Barrancos
- Vila de Rei
- São Brás de Alportel
- Lajes das Flores
- Santa Cruz das Flores
- Porto Santo
- Velas (R A A)

Distrito/Ilha:

- Beja
- Castelo Branco
- Faro
- Ilha das Flores
- Ilha das Flores
- Ilha de Porto Santo
- Ilha de São Jorge

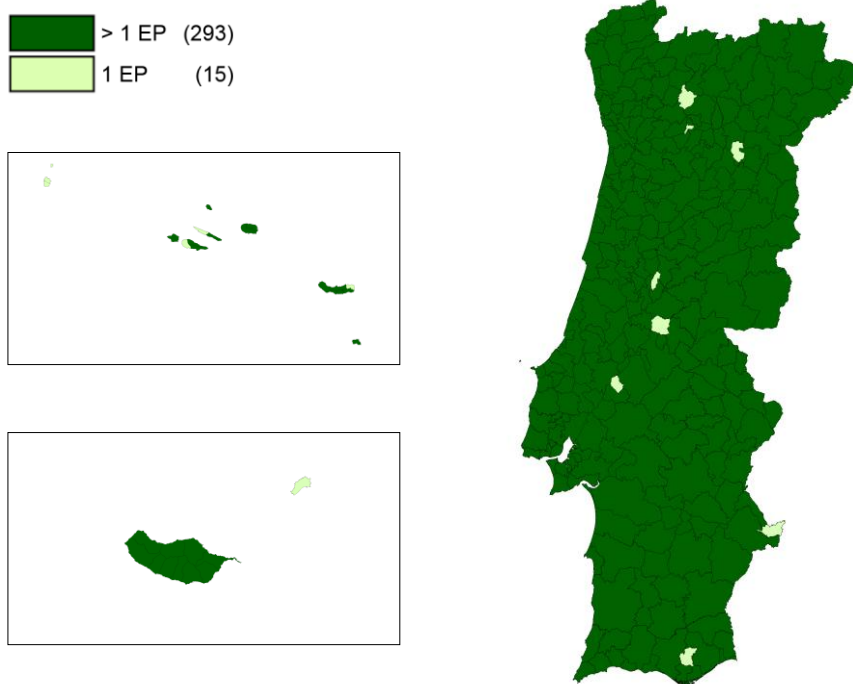
Concelho:

Nordeste
Corvo
Madalena
Castanheira de Pera
Alpiarça
Mesão Frio
Mondim de Basto
Penedono

Distrito/Ilha:

Ilha de São Miguel
Ilha do Corvo
Ilha do Pico
Leiria
Santarém
Vila Real
Vila Real
Viseu

Gráfico 4. Estabelecimentos postais por concelho, no final do 1.º semestre de 2013 (número de concelhos)

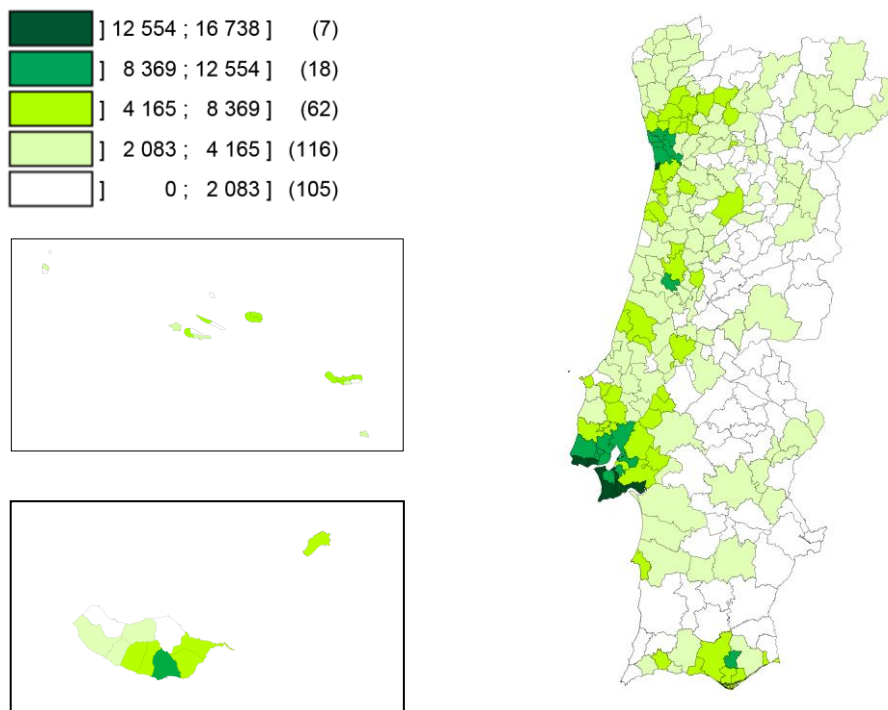


Fonte: Dados CTT.

- b) Em média, 4 165 habitantes são servidos por cada estabelecimento postal. Em termos gerais, as regiões do litoral apresentam um índice de densidade mais elevado (ver **Gráfico 5**);

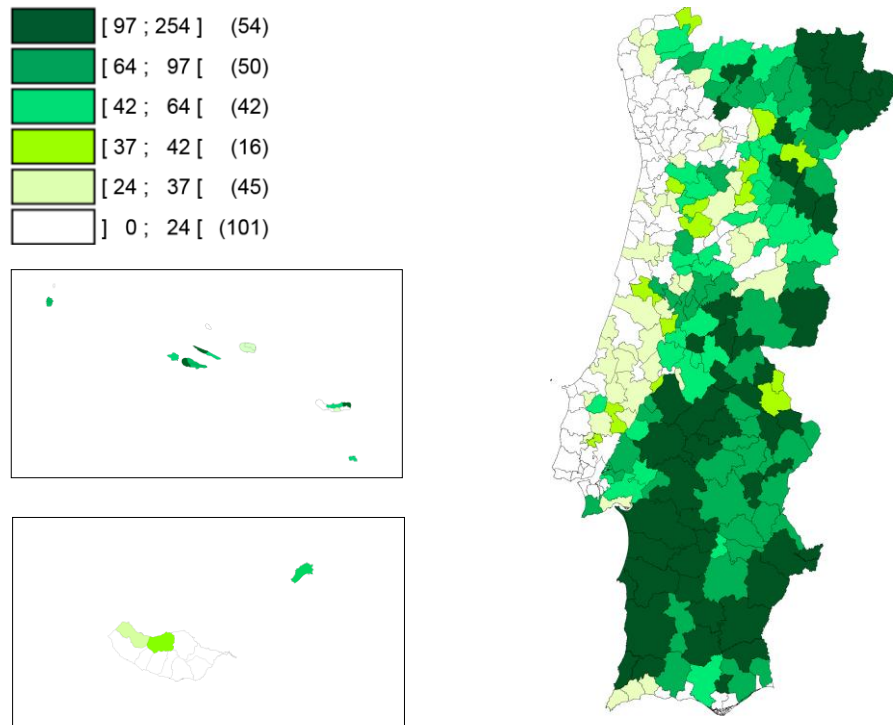
- c) Em média, é possível encontrar um estabelecimento postal em cada 36,6 km². Em termos gerais, as regiões do interior e a Sul do Tejo, assim como algumas ilhas da Região Autónoma dos Açores, apresentam os valores mais elevados a nível de cobertura postal (km² por estabelecimento postal) – ver **Gráfico 6**;
- d) Em 54,5 por cento das freguesias encontra-se localizado pelo menos um estabelecimento postal, correspondente a 2 311 Freguesias, tendo em conta um total de 4 260 Freguesias (Censos 2011). Releva-se ainda que: em 29,1 por cento das Freguesias com menos de 1 000 habitantes está localizado pelo menos um estabelecimento postal (672 Freguesias, com base nos Censos 2011); em 70,9 por cento das Freguesias com 1 000 ou mais habitantes está localizado pelo menos um estabelecimento postal (1 639 Freguesias, com base nos Censos 2011).

Gráfico 5. População por estabelecimentos postais, por concelho, no final do 1.º semestre de 2013 (número de concelhos)



Fonte: Dados CTT.

Gráfico 6. Área média, em km², por estabelecimento postal, por concelho, no final do 1.º semestre de 2013 (número de concelhos)



Fonte: Dados CTT.

6. De acordo com informação dos CTT, no final do 1.º semestre de 2013 todas as estações de correio prestam a totalidade dos serviços concessionados e 27,4 por cento dos postos de correio, isto é 517 em valor absoluto, não prestam todos os serviços concessionados. Ou seja, 79,4 por cento do total de estabelecimentos postais prestam a totalidade dos serviços concessionados.

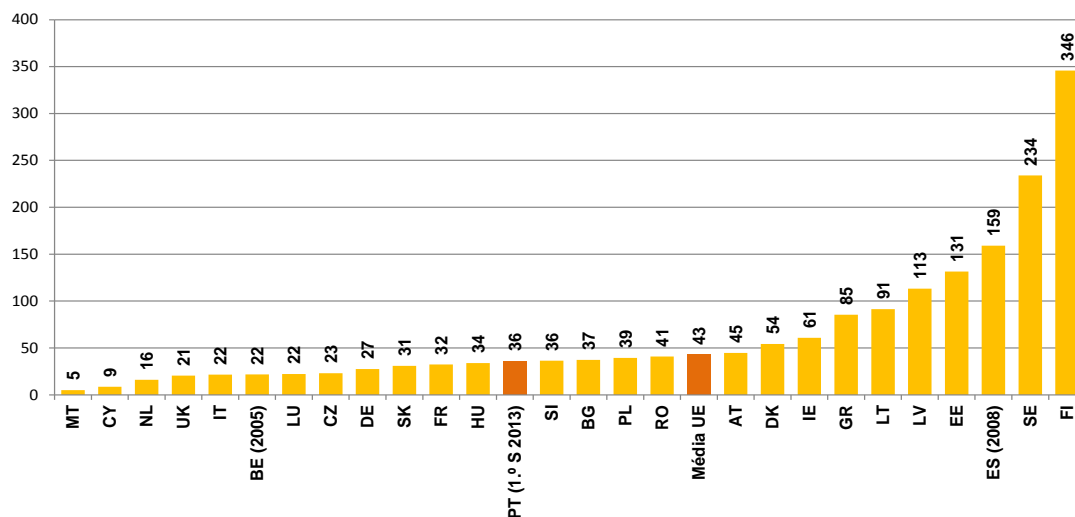
3. COMPARAÇÃO INTERNACIONAL

1. Tendo por base dados disponíveis (fonte União Postal Universal - UPU⁵) sobre a rede de estabelecimentos postais fixos dos prestadores de serviço universal nos Estados-membros (EM) da União Europeia (UE), referentes a 2011, pode-se concluir que Portugal compara favoravelmente com a média da UE (excluindo Portugal), quer em termos de índice de cobertura (ver **Gráfico 7**) quer em termos de índice de densidade (ver **Gráfico 8**).

⁵ www.upu.int.

2. As diferenças verificadas entre os EM da UE poderão resultar de particularidades geográficas de cada país. Resulta, igualmente, do facto de em alguns países os carteiros prestarem serviços de correio similares aos que são prestados nos estabelecimentos postais.

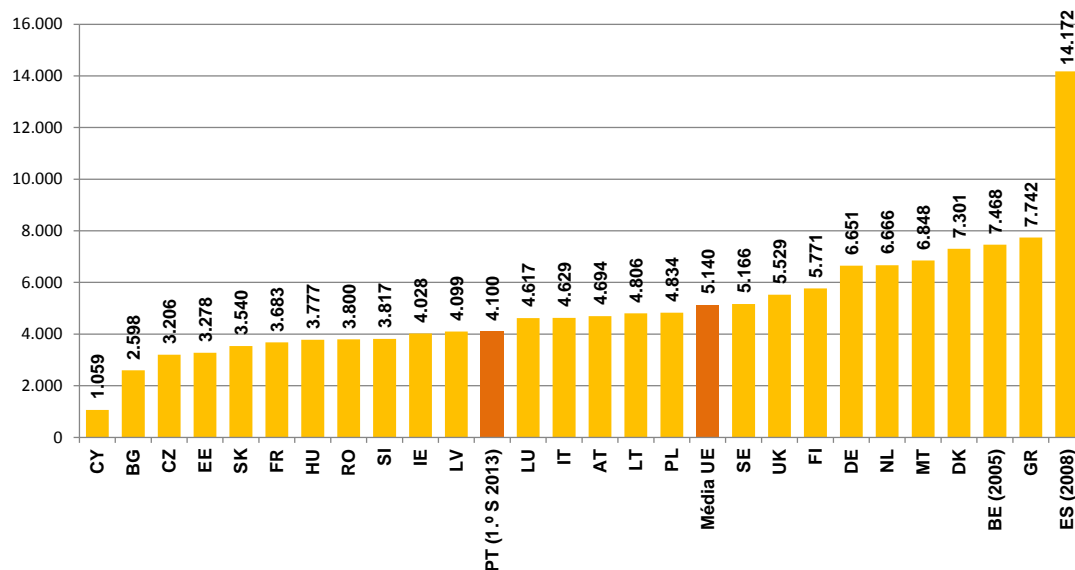
Gráfico 7. Cobertura de estabelecimentos postais fixos nos Estados-membros da União Europeia em 2011 (km² por estabelecimentos postais)



Fonte: UPU. Para os países para os quais não havia dados de 2011, utilizaram-se os dados disponíveis na UPU mais recentes (ano de referência indicada entre parêntesis).

UE sem Portugal. PT (1S2013): Valor para Portugal, no final do 1.º semestre de 2013.

Gráfico 8. Densidade de estabelecimentos postais nos Estados-membros da União Europeia em 2011 (população por estabelecimentos postais)

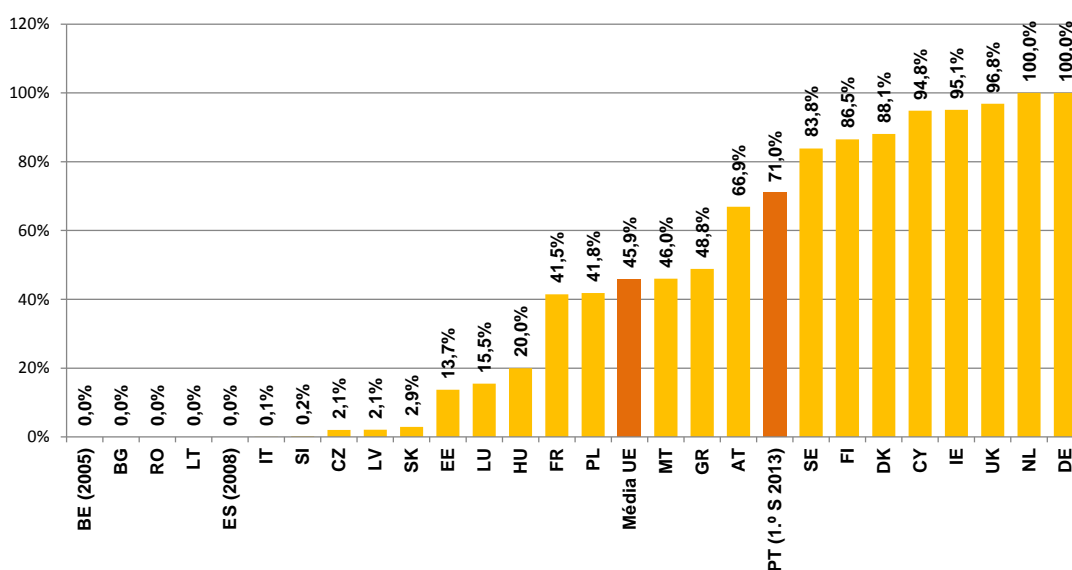


Fonte: UPU. Para os países para os quais não havia dados de 2011, utilizaram-se os dados disponíveis na UPU mais recentes (ano de referência indicada entre parêntesis).

UE sem Portugal. PT (1S2013): Valor para Portugal, no final do 1.º semestre de 2013.

3. Em Portugal, cerca de 71 por cento dos estabelecimentos postais fixos são geridos por terceiros, sendo este valor inferior, de acordo com dados de 2011 da UPU, ao verificado na Suécia (84 por cento), Finlândia (87 por cento), Dinamarca (88 por cento), Chipre (95 por cento), Irlanda (95 por cento), Reino Unido (97 por cento), Holanda (100 por cento) e Alemanha (100 por cento) – ver **Gráfico 9**.

Gráfico 9. Importância relativa dos estabelecimentos postais fixos geridos por terceiros (Ano 2011)



Fonte: UPU. Para os países para os quais não havia dados de 2011, utilizaram-se os dados disponíveis na UPU mais recentes (ano de referência indicada entre parêntesis).

UE sem Portugal. PT (1S2013): Valor para Portugal, no final do 1.º semestre de 2013.

4. COMUNICAÇÕES REMETIDAS AO ICP-ANACOM AO ABRIGO DO N.º 4 DA BASE XX DA CONCESSÃO

1. No 1.º semestre de 2013 o ICP-ANACOM recebeu comunicações dos CTT sobre 107 estações de correio ao abrigo do n.º 4 da base XX da Concessão, na redação que lhe foi conferida pelo Decreto-Lei n.º 112/2006, de 9 de junho, com a seguinte desagregação:
 - a) encerramento de 44 estações de correio;
 - b) encerramento de 59 estações de correio, substituídas por postos de correio;
 - c) redução do horário de funcionamento de 4 estações de correio.

5. GLOSSÁRIO

Alemanha	DE
Áustria	AT
Bélgica	BE
Bulgária	BG
Chipre	CY
Dinamarca	DK
Eslováquia	SK
Eslovénia	SI
Espanha	ES
Estónia	EE
Finlândia	FI
França	FR
Grécia	GR
Holanda	NL
Hungria	HU
Irlanda	IE
Itália	IT
Letónia	LV
Lituânia	LT
Luxemburgo	LU
Malta	MT
Polónia	PL
Portugal	PT
Reino Unido	UK
República Checa	CZ
Roménia	RO
Suécia	SE
Estação de correio	EC
Posto de correio	PC
Estabelecimento postal	EP
Balcão exterior de correio	BEC
Loja parceria	LP