

Parte 2 Part 2

Mercado de Capitais

(Julho 2010 / Agosto 2011 e evolução desde 2006)

Stock Market

(July 2010 / August 2011 and evolution since 2006)

Parte 2 Mercado de Capitais (Julho 2010 / Agosto 2011 e evolução desde 2006) / Part 2 Stock Market (Juy 2010 / August 2011 and evolution since 2006)

8. Mercado de capitais nacional (1 de Julho 2010 / 31 Agosto 2011) / National stock market (1 July 2010 / 31 August 2011)

8.1. Evolução do PSI20 e das cotações das empresas do sector nacional das comunicações electrónicas / Evolution of PSI20 and of the share price of the companies of the national electronic communications sector

Tabela 15 / Table 15 - Cotação das empresas nacionais e evolução do PSI20 / Share price of national companies and PSI20 evolution

	01.07.2010	31.08.2011	Varição / Variation
PT	8,34 €	6,02 €	-27,76%
Zon Multimédia	3,19 €	2,59 €	-18,84%
Sonaecom	1,38 €	1,34 €	-2,47%
PSI20	7019,28	6320,08	-9,96%

Nota:

PSI20 — Índice de referência do mercado de bolsa nacional, reflectindo a evolução dos preços das vinte emissões de acções de maior dimensão e liquidez seleccionadas do universo das empresas admitidas à negociação no Mercado de Cotações Oficiais (é o principal índice da Euronext Lisboa).

Note:

PSI20 – Benchmark index of the national stock market, reflecting the performance of the twenty largest and most liquid listings selected from the universe of companies permitted to trade on the Main Market (Mercado de Cotações Oficiais) of Euronext Lisbon (it is the main index of Euronext Lisbon).

Gráfico 17 / Graph 17 - PSI20 / cotações diárias das três entidades (Julho 2010 / Agosto 2011) / PSI20 / daily share price performance of the three companies (July 2010 / August 2011)

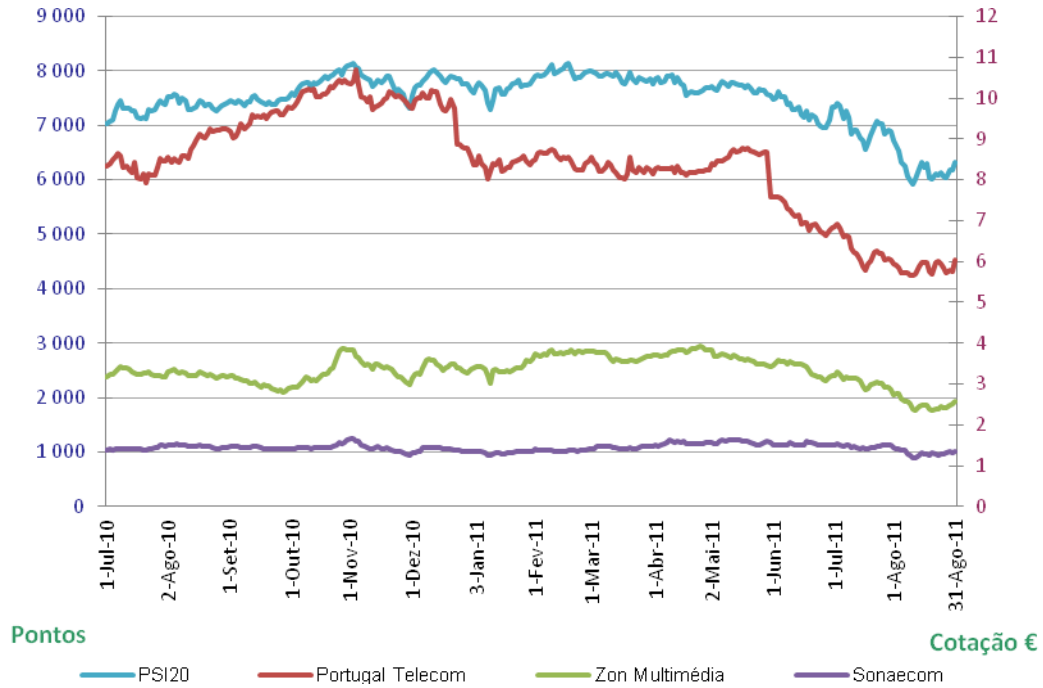


Gráfico 18 / Graph 18 - Evolução percentual do PSI20 e das cotações das três entidades no período Julho 2010 / Ago2011 (referência: 1 de Julho de 2010) / Percentage evolution of PSI20 and of the share prices of the three companies in July 2010 / August 2011 (reference: 1st of July of 2010)

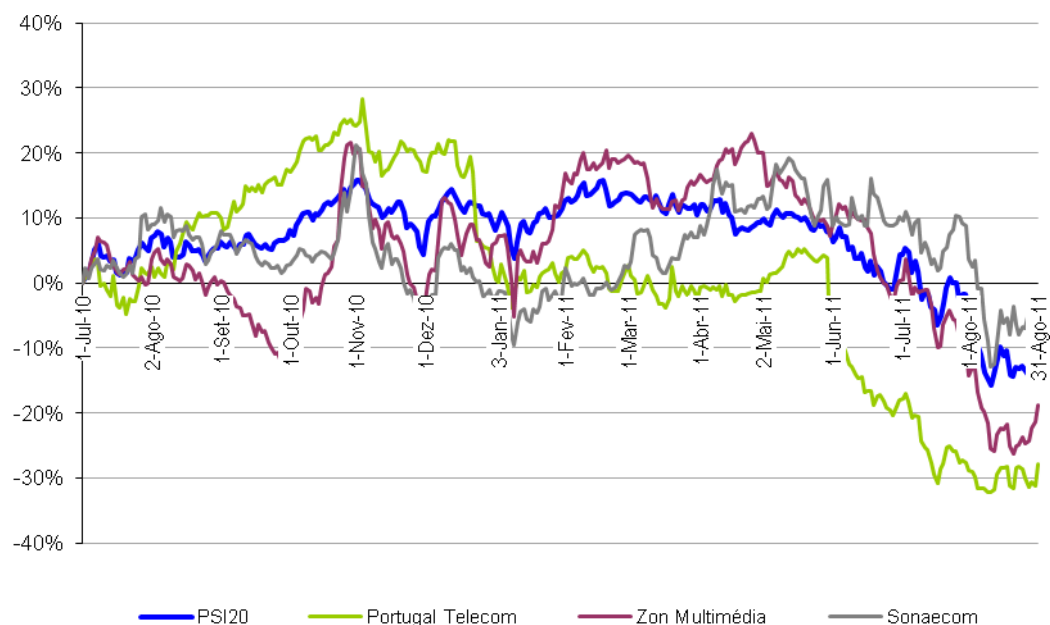


Gráfico 19 / Graph 19 - PT — Volume transaccionado / cotação (Julho 2010 / Agosto 2011) / PT — Volume traded / share price (July 2010 / August 2011)

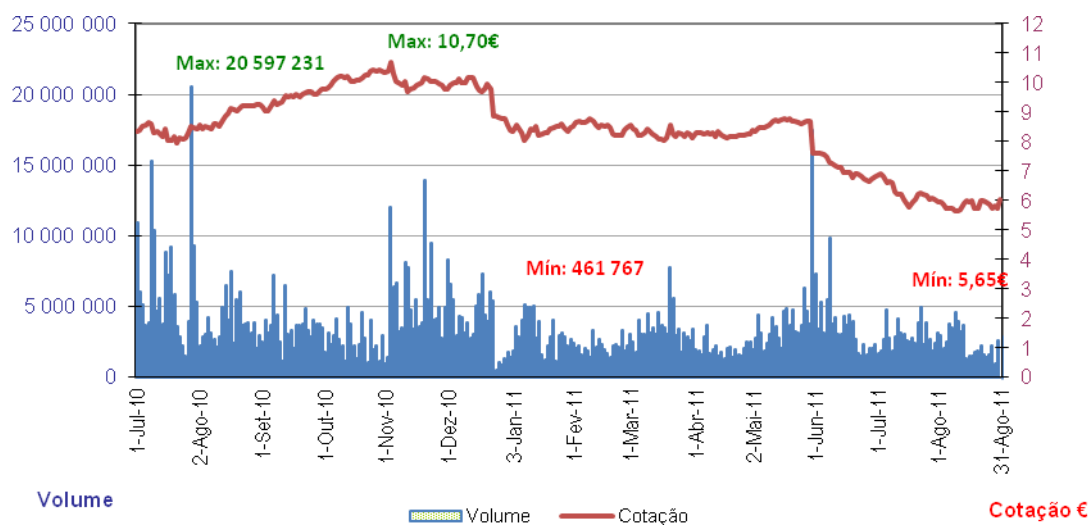


Gráfico 20 / Graph 20 - Zon Multimédia - Volume transaccionado/cotação (Julho 2010 / Ago2011) / Zon Multimédia — Volume traded / share price (July 2010 / August 2011)

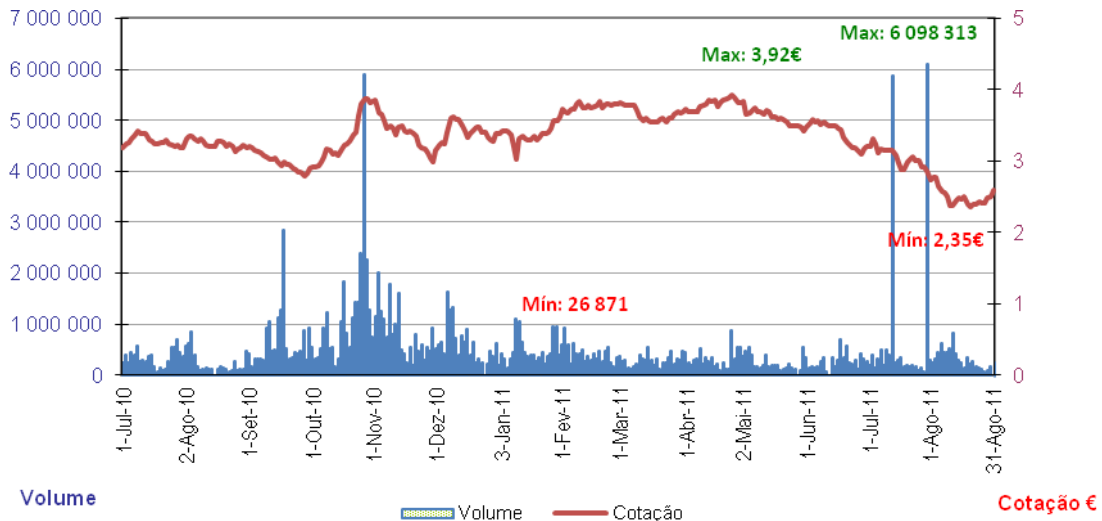
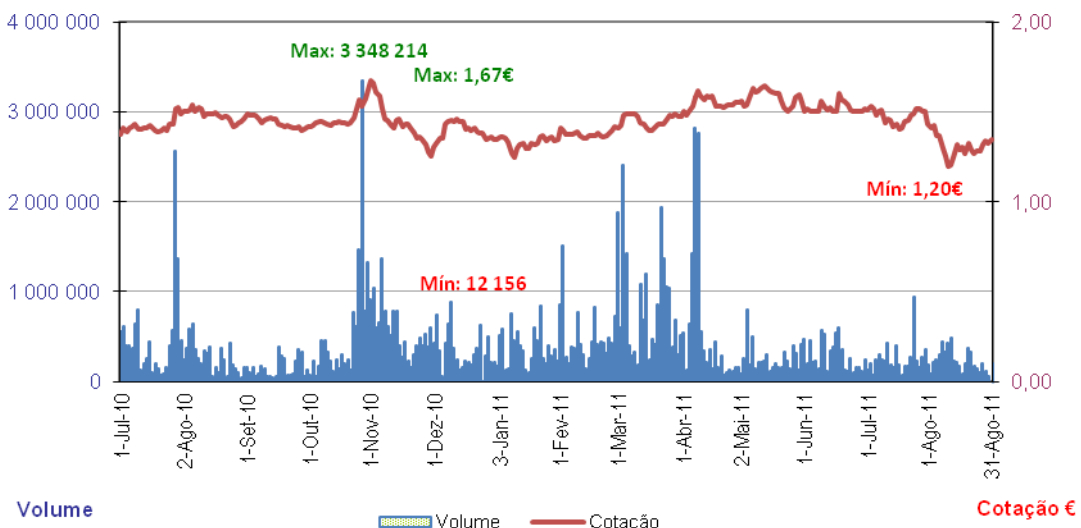


Gráfico 21 / Graph 21 - Sonaecom — Volume transaccionado / cotação (Julho 2010 / Agosto 2011) / Sonaecom — Volume traded / share price (July 2010 / Agosto 2011)



8.2. Notícias em destaque de 1 de Julho de 2010 a 31 de Agosto de 2011 (PT, Zon Multimédia e Sonaecom) / Press highlights from the 1st of July of 2010 to the 31 of August of 2011 (PT, Zon Multimédia and Sonaecom)

1 de Julho de 2010

- Goldman Sachs retira PT da *buy list*, cortando a recomendação para *neutral* e o preço-alvo para 10,5 euros por acção, dos anteriores 11,4 euros.
- Golden share veta venda da Vivo; para os analistas, a intervenção do Governo é desastrosa e o litígio é o cenário mais provável; acções da operadora iniciaram a sessão com uma subida de 8,43 por cento, para os nove euros.

2 de Julho de 2010

- Venda da Vivo avança se houver alteração da oferta; acções sobrevivem com expectativa de venda (PT perde 2,14 por cento, Telefónica afunda 23 por cento e Vivo perde 12 por cento em 2010).

3 de Julho de 2010

- Fusão da PT e Oi é saída para o negócio da Vivo; acções fecham semana em queda, com uma desvalorização semanal de 1,75 por cento.

1 July 2010

- Goldman Sachs withdraws PT from its buy list, downgrading the recommendation to neutral and lowering the price target to 10.5 euros per share from the previous 11.4 euros.
- Golden share vetoes sale of Vivo; for analysts, Government intervention is disastrous and litigation is the most likely scenario; shares of the operator started the session with a rise of 8.43 per cent to nine euros.

2 July 2010

- Sale of Vivo advances if the offer changes; shares survive with expectations of sale (PT loses 2.14 per cent, Telefónica sinks 23 per cent and Vivo loses 12 per cent in 2010).

3 July 2010

- Merger of PT and Oi is the solution for the Vivo business; shares close week down 1.75 per cent.

5 de Julho de 2010

- Governo remete para responsáveis da PT decisão sobre fusão com Oi; PT recua 1,4 por cento este ano.

5 July 2010

- Government refers the decision on the merger with Oi to PT officials; PT falls 1.4 per cent this year.

7 de Julho de 2010

- Parceria da Vodafone e Sonaecom para investir em fibra óptica arranca em Setembro.

7 July 2010

- Vodafone and Sonaecom partnership to invest in optical fibre starts in September.

8 de Julho de 2010

- Norges Bank reforça 5 por cento na PT, tornando-se no seu sexto maior accionista; este é o segundo reforço numa semana, uma vez que no dia 2 de Julho tinha reforçado para mais de 2 por cento.

8 July 2010

- Norges Bank reinforces stake in PT by 5 per cent, becoming its sixth largest shareholder; this is the second reinforcement in a week, since on the 2nd of July it had already reinforced its stake to more than 2 per cent.

9 de Julho de 2010

- PT é uma das três empresas que está a concorrer à terceira operadora de telemóveis de Moçambique.
- Governo estuda forma de manter voz activa na PT; PT e Governo querem da Telefónica garantias de mais vantagens; operadora sobe perto de 22 por cento desde o lançamento da oferta.

9 July 2010

- PT is one of the three companies that are bidding for the third mobile phone operator of Mozambique.
- Government is studying means of maintaining an active voice in PT; PT and Government want guarantees of more advantages from Telefónica; operator rises close to 22 per cent since launch of the offer.

13 de Julho de 2010

- Vendas da PT à Vivo totalizam 57 milhões; há accionistas que têm um volume maior de negócios com a

13 July 2010

- Sales of PT to Vivo total 57 million; there are shareholders that have a higher turnover with the operator.

operadora.

15 de Julho de 2010

- Administração da PT pronuncia-se hoje sobre venda da Vivo; discussões com a Telefónica foram, até agora, inconclusivas; as dúvidas crescentes em relação ao sucesso da oferta pela Vivo penalizam a PT, que ontem caiu 0,92 por cento para 8,175 euros.

16 de Julho de 2010

- Granadeiro e Zeinal ganham tempo para negociar futuro da Vivo, devido ao adiamento da decisão para o final do dia de hoje; acções da PT fecharam ontem a valorizar 3,11 por cento para 8,429 euros, com o mercado a apostar na venda da Vivo à Telefónica.

17 de Julho de 2010

- PT adia venda da Vivo para encontrar alternativa no Brasil; operadora em bolsa já ultrapassa os 7,15 mil milhões de euros da oferta pela Vivo, valorizando mais de 1,4 mil milhões de euros desde que recebeu a proposta da Telefónica.

19 de Julho de 2010

- Morte da oferta da Telefónica pela Vivo com impacto negativo nas acções da PT; sem o *driver* da proposta, os títulos da operadora devem corrigir; OPA

15 July 2010

- PT Board comments today on sale of Vivo; discussions with Telefónica have been, up to now, inconclusive; growing doubts relative to the success of the offer for Vivo penalise PT, which fell 0.92 per cent to 8.175 euros yesterday.

16 July 2010

- Granadeiro and Zeinal gain time to negotiate future of Vivo, due to postponement of decision until the end of today; shares of PT closed yesterday with a rise of 3.11 per cent to 8.429 euros, with the market banking on the sale of Vivo to Telefónica.

17 July 2010

- PT postpones sale of Vivo to find alternative in Brazil; operator's stock value already exceeds the 7.15 billion euros of the offer for Vivo, having risen more than 1.4 billion euros since receiving the proposal from Telefónica.

9 July 2010

- Death of Telefónica's offer for Vivo with a negative impact on PT shares; without the driving force of the proposal, the operator's shares should see a

continua a ser cenário pouco provável.

correction; takeover bid continues to be a highly unlikely scenario.

20 de Julho de 2010

- Deutsche Bank volta a deter mais de 2 por cento da PT, ficando com 19 948 715 acções da operadora.
- PT em queda leva Bolsa para o vermelho (chegou a recuar 4,3 por cento, mas atenuou as perdas e fechou a cair 0,33 por cento, para 8,02 euros.
- PT retoma negociações com espanhóis após fechar alternativa à Vivo; apesar da queda de ontem, as acções da PT continuam com um ganho de 14 por cento desde a oferta inicial feita pela Telefónica.

20 July 2010

- Deutsche Bank holds more than 2 per cent of PT again, corresponding to 19,948,715 shares of the operator.
- PT in decline drives Stock Market into the red (declined 4.3 per cent but reversed earlier losses to close at 8.02 euros, down 0.33 per cent).
- PT resumes negotiations with Spanish after alternative to Vivo falls through; in spite of yesterday's fall, PT shares continue with a 14 per cent gain since the initial offer made by Telefónica.

21 de Julho de 2010

- PT mais próxima da brasileira Oi (operadora nega pré-acordo com a brasileira, mas fontes governamentais dizem que existem contactos); PT corrige e fecha a valorizar 1,75 por cento para 8,16 euros, recuperando parte das perdas acumuladas nas duas sessões anteriores.

21 July 2010

- PT closer to Brazil's Oi (operator denies pre-agreement with Brazilian operator, but government sources say there are contacts); PT sees correction and closes with a rise of 1.75 per cent to 8.16 euros, recovering part of the accumulated losses of the previous two sessions.

22 de Julho de 2010

- PT é bem-vinda na Oi mas sem controlar; operadora fechou ontem a cair 2,71 por cento, uma das piores prestações do índice nacional, com os títulos a valer 7,939 euros.

22 July 2010

- PT is welcome at Oi but without control; operator closed yesterday with a decline of 2.71 per cent, one of the worst performances of the national index, with shares at 7.939 euros.

23 de Julho de 2010

- BES confirma existência de contactos entre a PT e a brasileira Oi; desde que a Telefónica anunciou a proposta de compra da posição da PT na Vivo, a 6 de Maio, que as acções da operadora sobem na bolsa.

23 July 2010

- BES confirms existence of contacts between PT and Brazil's Oi; the shares of the operator have risen since Telefónica announced, on 6 May, the proposal to buy PT's position in Vivo.

27 de Julho de 2010

- BES ainda acredita que Estado vai aceitar a venda da brasileira Vivo; os títulos da PT mantiveram-se praticamente inalterados na sessão de ontem, valorizando 0,02 por cento para 8,102 euros.

27 July 2010

- BES still believes that the State will accept the sale of Brazil's Vivo; shares of PT remained almost unchanged in yesterday's session, rising 0.02 per cent to 8.102 euros.

28 de Julho de 2010

- Entrada da PT na Oi passa por investimento em banda larga no Brasil; os títulos da operadora valorizaram 2,44 por cento na sessão de ontem, para 8,3 euros por acção.

28 July 2010

- Entry of PT into Oi involves investment in broadband in Brazil; operator's shares increased 2.44 per cent in yesterday's session to 8.3 euros per share.

27 de Julho de 2010

- Lucro líquido da Sonaecom no segundo trimestre de 2010, terá quintuplicado para 6,3 milhões de euros face aos 1,2 milhões de euros do período homólogo de 2009.

27 July 2010

- Net profit of Sonaecom in the second quarter of 2010 increased five-fold to 6.3 million euros relative to the 1.2 million euros of the same period in 2009.

29 de Julho de 2010

- PT sai da Vivo e entra na Oi, comprando uma posição em várias sociedades, para no final ter 22,4 por

29 July 2010

- PT leaves Vivo and enters Oi, acquiring a position in several companies, so as to at the end have 22.4 per cent of Oi and

cento da Oi e consolidar essa posição.

consolidate that position.

30 de Julho de 2010

- PT recebe o que iria ter se vendesse a três anos; Oi admite comprar acções próprias à PT; Vivo e Oi elevam a avaliação da PT para dez euros.
- Macquarie, Oddo e Natixis subiram os seus preços-alvo para a PT, mantendo as recomendações inalteradas.
- Sonaecom mantém estratégia de garantir maior eficiência; lucros crescem no semestre, atingindo os 19,6 milhões de euros.
- Zon «só por aquisição» poderia atingir meta de receitas de mil milhões de euros; lucros diminuem 21,2 por cento no semestre (aumento de 41,7 por cento dos lucros no segundo trimestre não foi suficiente para que a empresa registasse crescimento).
- PT pode aplicar mil milhões em dividendos — analistas estimam que, dos 3,8 mil milhões em *cash*, a operadora possa usar esse valor em dividendos extraordinários, mas há mais cenários em cima da mesa; acções da operadora fecharam a sessão de ontem a perder 0,86 por cento nos 8,46 por cento.
- Zon Multimédia vai reforçar aposta na área empresarial (operadora aumentou os lucros no primeiro semestre do ano).

30 July 2010

- PT receives what it would receive if it sold in three years time; Oi admits buying own shares from PT; Vivo and Oi raise evaluation of PT to ten euros.
- Macquarie, Oddo and Natixis raised their price targets for PT, maintaining their recommendations unchanged.
- Sonaecom maintains strategy to guarantee greater efficiency; profits grow in the first half of 2010, reaching 19.6 million euros.
- Zon could only reach revenue target of one billion euros "by acquisition"; profits fall 21.2 per cent in the first half (41.7 per cent increase in profits in second quarter was not enough for company to register growth).
- PT can apply one billion in dividends — analysts estimate that, of the 3.8 billion in cash, the operator can use that amount in extraordinary dividends, but there are more scenarios on the table; shares of operator closed yesterday's session at 8.46 euros, down 0.86 per cent.
- Zon Multimédia will reinforce its investment in the corporate areas (operator increased its profits in the first half of the year).

31 de Julho de 2010

- PT e Oi voltam a sentar-se à mesa em Setembro, será também nessa altura que a PT decidirá se distribui um dividendo extraordinário aos accionistas; segundo o banco de investimento holandês ING, esta é a melhor altura para comprar acções da PT desde Outubro de 2008.

31 July 2010

- PT and Oi sit back down at the negotiating table in September, and at that time PT will decide if it distributes an extraordinary dividend to the shareholders; according to the Dutch investment bank ING, this is the best time to buy PT shares since October 2008.

2 de Agosto de 2010

- O futuro da PT continua a ser o Brasil; analistas acreditam que a entrada da PT pode ajudar a resolver alguns problemas na Oi.
- PT não paga imposto sobre as mais-valias da venda da Vivo; operadora ganha mais-valias de seis mil milhões de euros, dos quais 3,7 milhões são para entrar na brasileira Oi; PT fechou na sexta-feira quase inalterada, com uma queda de 0,17 por cento, a cotar nos 8,46 euros.

2 August 2010

- The future of PT continues to be Brazil; analysts believe that the entry of PT into Brazil can help to resolve some problems.
- PT doesn't pay tax on the capital gains from the sale of Vivo; operator earns capital gains of six million euros, of which 3.7 million are to enter into Brazil's Oi; PT closed Friday's session almost unchanged at 8.46 euros, falling 0.17 per cent.

3 de Agosto de 2010

- Venda da Vivo é o 11.º maior negócio do ano, a nível mundial.
- Entrada da PT na Oi promove concorrência no mercado brasileiro; operadora continuou a valorizar em bolsa, subindo ontem 1,22 por cento para 8,549 euros por acção.

3 August 2010

- Sale of Vivo is the 11th biggest deal of the year at a global level.
- The entry of PT into Oi promotes competition in the Brazilian market, operator continued to increase its stock value, having risen 1.22 per cent to 8.549 euros per share yesterday.

5 de Agosto de 2010

- Brasil fora das contas da PT após Setembro, o que significa que no quarto trimestre, os resultados da PT não terão qualquer operação do Brasil.

6 de Agosto de 2010

- Lucros da PT sobem 3,1 por cento para 264,5 milhões de euros; acima das estimativas, resultados do primeiro semestre levam analistas a falar em solidez e optimismo para a PT, mesmo sem Vivo
- PT garante que não gasta na Oi mais do que anunciou (investimento será, no máximo de 3,8 mil milhões de euros).
- PT investe na banda larga móvel em Angola através da Unitel;

10 de Agosto de 2010

- Operação da Zon em Moçambique está para breve; o enfoque da Zap (empresa constituída em setenta por cento pela empresária angolana Isabel dos Santos e em 30 por cento pela Zon) é aumentar a presença comercial, expandindo a distribuição e abrindo lojas.

11 de Agosto de 2010

- PT reclama 2,5 milhões à Zon nas ilhas mas dona da TV Cabo contesta, apontando a ilegitimidade da PT cobrar

5 August 2010

- Brazil excluded from PT's financial statements after September, which means that in the 4th quarter, the results of PT will not include any operations in Brazil.

6 August 2010

- Profits of PT rise 3.1 per cent to 264.5 million euros; exceeding expectations, results of the first half of 2010 lead analysts to talk of solidity and optimism for PT, even without Vivo.
- PT guarantees that it will not spend on Oi more than it announced (investment will be up to a maximum of 3.8 billion euros).
- PT invests in mobil broadband in Angola through Unitel;

10 August 2010

- Operation of ZON in Mozambique will take place soon; the focus of Zap (Angolan businesswoman Isabel dos Santos owns a 70 per cent stake in the company and the remaining 30 per cent stake is owned by Zon) is to increase its commercial presence, by expanding distribution and opening stores.

11 August 2010

- PT claims 2.5 million from Zon on the islands but owner of Cable TV contests, pointing towards illegitimacy of PT

pelas condutas.

charging for the ducts.

12 de Agosto de 2010

- Pela acessória na Vivo e Oi, BES e Caixa receberão da PT cerca de 12,5 milhões cada; Merrill Lynch e Morgan Stanley também ganham.

12 August 2010

- For the advisory services in Vivo and Oi, BES and Caixa will receive about 12.5 million euros each from PT; Merrill Lynch and Morgan Stanley also gain.

14 de Agosto de 2010

- PT sai fortalecida com venda da sua posição na Brasilcel; Standard & Poor's reafirma o rating atribuído à PT(BBB) e retira a empresa de vigilância negativa.

14 August 2010

- PT emerges stronger from the sale of its position in Brasilcel; Standard & Poor's reaffirms the 'BBB' rating attributed to PT and withdraws the negative outlook previously attributed to the company.

18 de Agosto de 2010

- Entrada na Oi dá margem à PT para aumentar dividendos em 20 por cento; operadora ganha 7,6 por cento em quatro dias.

18 August 2010

- Entry into Oi gives PT margin to increase dividends by 20 per cent; operator gains 7.6 per cent in four days.

19 de Agosto de 2010

- PT anuncia que Capital Research and Management Company passou a deter uma participação superior a 2 por cento do seu capital e direitos de voto, devido à aquisição de 2,8 milhões acções da operadora

19 August 2010

- PT announces that Capital Research and Management Company now holds a participation of more than 2 per cent of its share capital and voting rights, due to the acquisition of 2.8 million shares of the operator.

20 de Agosto de 2010

- PT poderá controlar até 30 por cento da Oi através de aumentos de capital; EDIBTA do grupo PT aumentaria em 400 milhões; acções da operadora fecharam ontem a cair 0,53 por cento

20 August 2010

- PT may control up to 30 per cent of Oi through share capital increases; EBITDA of the PT Group would increase by 400 million; shares of the operator closed yesterday at 9.021 euros per

para 9,021 euros por acção.

share, down 0.53 per cent.

21 de Agosto de 2010

- Dos 15 grandes accionistas da PT (com mais de 2 por cento), dez são fundos de investimentos internacionais.
- Oi é a única operadora a reduzir quota de mercado no Brasil, passando a ter menos de 20 por cento do mercado das telecomunicações.

21 August 2010

- Of the 15 major shareholders of PT (with more than 2 per cent), ten are international investment funds.
- Oi is the only operator that is losing market share in Brazil, now with less than 20 per cent of the telecommunications market.

23 de Agosto de 2010

- Telefónica e PT mantiveram acordo de não agressão no mercado ibérico, com excepção das actividades e investimentos já em curso.

23 August 2010

- Telefónica and PT maintained non-aggression agreement in Iberian market, with the exception of the activities and investments already underway.

24 de Agosto de 2010

- Dividendo extraordinário é a opção preferida para a PT; dividendo de um euro traduz-se num retorno de mais de 10 por cento para os accionistas da PT; acções da operadora fixaram ontem um novo máximo desde o início de 2008 ao tocarem nos 9,269 euros, terminando a sessão a cotar nos 9,23 euros; TIM apontada como o próximo alvo da PT no Brasil.
- Oi investe na televisão paga para crescer, preparando oferta *triple-play* de telefone, internet e *pay-tv*; ontem, acções da PT subiram 1,23 por cento para 9,23 euros.

24 August 2010

- Extraordinary dividend is the preferred option for PT, dividend of one euro translates into a return of more than 10 per cent for PT shareholders; shares of the operator set a new record high yesterday since the beginning of 2008, having touched 9.269 euros, closing the session at 9.23 euros; TIM is pointed out as the next target of PT in Brazil.
- Oi invests in pay-TV to grow, preparing triple-play offer of telephone, Internet and pay-TV; Yesterday, PT shares rose 1.23 per cent to 9.23 euros.

25 de Agosto de 2010

- PT pode encaixar 200 milhões com venda de *call centers* no Brasil (negoceia venda da Dedic à Telefónica, mas entrada na Oi assegura presença na Contax, a segundo maior empresa de *call centers* do Brasil); títulos da operadora encerraram a sessão de ontem a descer 0,39 por cento para 9,195 euros por acção.
- Fundo Riverside admite vender em bolsa a posição de 60 por cento na Oni; Zon é vista como potencial interessada.

26 de Agosto de 2010

- O banco francês Société Générale (SG) vendeu, no dia 3 de Agosto, 3492 054 acções ordinárias da PT e deixou de ter participação qualificada. Esta transacção realizou-se um dia depois de o SG ter comprado 3409 421 acções ordinárias da operadora portuguesa, sendo agora a sua posição representativa de 1,67 por cento do capital social.

27 de Agosto de 2010

- PT já terá garantido 9,7 por cento da Telemar Participações.

28 de Agosto de 2010

- Barclays controla 2,47 por cento do capital da PT, passando a deter 22 111 522 acções ordinárias da operadora.

25 August 2010

- PT can raise 200 million with the sale of call centers in Brazil (negotiates sale of Dedic to Telefónica, but entry into Oi ensures presence in Contax, the second largest company of call centers of Brazil); shares of operator closed yesterday's session at 9.195 euros per share, down 0.39 per cent.
- Riverside Fund admits to selling its 60 per cent position in Oni on the stock market; Zon is seen as a potential interested party.

26 August 2010

- The French bank Société Générale (SG) sold, on 3 August, 3,492,054 ordinary shares of PT and no longer has a qualified stake. This transaction took place one day after SG bought 3,409,421 ordinary shares of the Portuguese operator, with its position now representing 1.67 per cent of the share capital.

27 August 2010

- PT has already guaranteed 9.7 per cent of Telemar Participações.

28 August 2010

- Barclays controls 2.47 per cent of the capital of PT, now holding 22,111,522 ordinary shares of the operator.

30 de Agosto de 2010

- Analistas brasileiros vêm com bons olhos a entrada da PT na Oi.
- Privatização da mCel abre nova oportunidade à PT em Moçambique (Governo de Maputo admite vender participação na operadora móvel que detém setenta por cento do mercado); na sessão de sexta, acções da PT valorizaram 0,32 por cento para 9,23 euros.

31 de Agosto de 2010

- Bruxelas aguarda resposta do Governo sobre *golden share* (Governo tem um mês para explicar de que forma vai aplicar a decisão que põe fim aos direitos especiais na PT); operadora continua acima da fasquia dos 9,2 euros, tendo ontem subido 0,09 por cento para 9 238 euros.

1 de Setembro de 2010

- O fundo norte-americano Brandes, até agora segundo maior accionista da PT, com 7,8 por cento, baixou a sua posição para 4,99 por cento.

2 de Setembro de 2010

- Angolana Unitel paga dividendo recorde à PT, entregando 143 milhões de euros aos accionistas; acções da operadora nacional inverteram a tendência de ganhos das sessões anteriores, caindo

30 August 2010

- Brazilian analysts look favourably on PT's entry into Oi.
- Privatisation of mCel provides new opportunity for PT in Mozambique (Government of Maputo admits to selling participation in the mobile operator that has 70 per cent of the market); in Friday's session, PT shares increased 0.32 per cent to 9.23 euros.

31 August 2010

- Brussels awaits a reply from the Government on the golden share (Government has one month to explain how it will apply the decision that puts an end to the special rights in PT); operator continues above the 9.2 euros limit, having risen 0.09 per cent yesterday to 9.238 euros.

1 September 2010

- The North American fund Brandes, up to now the second largest shareholder of PT, with 7.8 per cent, decreased its position to 4.99 per cent.

2 September 2010

- Angolan Unitel pays record dividend to PT, delivering 143 million euros to shareholders; shares of the national operator reversed the appreciation trend of previous sessions, declining 0.69 per

0,69 por cento para 9,176 euros.

cent to 9.176 euros.

3 de Setembro de 2010

- PT quer expansão agressiva da Oi na banda larga.

3 September 2010

- PT wants aggressive expansion of Oi in broadband.

4 de Setembro de 2010

- O Millennium IB prevê que a PT, depois de realizar o investimento na Oi e de reduzir o nível de endividamento, ainda ficará com 1,3 mil milhões de euros para distribuir aos accionistas (1,50 euros por cada acção).

4 September 2010

- Millennium IB estimates that PT, after carrying out the investment in Oi and reducing the debt level, will still be left with 1.3 billion euros to distribute to shareholders (1.50 euros per share).

6 de Setembro de 2010

- PT deverá entregar até dois mil milhões de euros aos accionistas; a operadora encerrou sexta-feira a ganhar 0,38 por cento para 9,057 euros, invertendo a queda da véspera.

6 September 2010

- PT should deliver up to two billion euros to shareholders; operator closed on Friday at 9.057 euros, up 0.38 per cent, reversing the previous day's decline.

8 de Setembro de 2010

- PT ganha 437 milhões com subida do real; acções da operadora registam um ganho de 10 por cento desde o começo do ano, ontem fecharam a valer 9,38 euros.

8 September 2010

- PT earns 437 million with rise of the real; shares of the operator register a ten per cent gain since the start of the year, yesterday they closed at 9.38 euros.

9 de Setembro de 2010

- A Cabo Verde Telecom, participada da PT, aprova dividendos extraordinários de 8,07 milhões de euros.
- Galp e PT levam bolsa a fechar no vermelho; operadora fechou a sessão a

9 September 2010

- Cabo Verde Telecom, a subsidiary company of PT, approves extraordinary dividends of 8.07 million euros.
- Stock market closes in the red due to Galp and PT; operator closes session at

cair 1,28 por cento para os 9,26 euros.

9.26 euros, down 1.28 per cent.

10 de Setembro de 2010

- Fundos trocam PT pela Telefónica (montante aplicado na PT recuou 27,5 por cento em Agosto).
- Oi emite 787 milhões de euros em obrigações para financiar novas aquisições; PT recuperou ontem das perdas da véspera, ganhando 0,53 por cento para 9,309 euros.

10 September 2010

- Funds exchange PT for Telefónica (amount applied in PT declined 27.5 per cent in August).
- Oi issues 787 million euros in bonds to finance new acquisitions; PT recovered yesterday from the previous day's losses, gaining 0.53 per cent to 9.309 euros.

14 de Setembro de 2010

- Empresa da Zon TV Cabo em Moçambique já vende para fora de Maputo.

14 September 2010

- Company of Zon TV Cabo in Mozambique already sells outside of Maputo.

15 de Setembro de 2010

- Bruxelas quer obrigar PT a abrir rede de fibra à Zon, Vodafone e Optimus; acções da PT caíram 0,57 por cento para 9,522 euros; Sonaecom caiu 0,48 por cento para 1,463 euros por acção.

15 September 2010

- Brussels wants to force PT to open fibre network to Zon, Vodafone and Optimus, shares of PT fell 0.57 per cent to 9.522 euros; Sonaecom fell 0.48 per cent to 1.463 euros per share.

23 de Setembro de 2010

- PT pode distribuir até dois mil milhões de euros; desde a primeira abordagem concreta da Telefónica as acções da PT registaram um desempenho bem acima do sector; ontem subiram até aos 9,68 euros (o valor mais alto desde Novembro de 2007).
- Governo garante a Bruxelas cumprir regras sobre *golden share* na PT;

23 September 2010

- PT can distribute up to two billion euros; since the first concrete approach of Telefónica the shares of PT have registered a performance well above that of the sector; yesterday shares climbed to 9.68 euros (the highest level since November 2007).
- Government guarantees compliance with rules on golden share in PT to

acções da operadora encerraram a sessão de ontem a ganhar 0,52 por cento para 9,65 euros por acção.

Brussels; shares of operator closed yesterday's session at 9.65 euros per share, up 0.52 per cent.

25 de Setembro de 2010

- Anatel aprova venda a Vivo; entrada na Oi ainda aguarda aprovação.
- PT obrigada a abrir rede de fibra óptica à concorrência; Bruxelas quer as infraestruturas dos operadores dominantes abertas para que em 2020 não haja uma região da Europa sem banda larga.
- PT conclui venda da brasileira Vivo à Telefónica nos próximos dias; regulador autorizou negócio; Acordo de Julho prevê pagamento de 4,5 mil milhões de euros até amanhã; operadora terminou a sessão de ontem a ganhar 0,22 por cento para 9,691 euros por acção.

25 September 2010

- Anatel approves sale to Vivo; entry into Oi still awaits approval.
- PT forced to open fibre optic network to competition; Brussels wants the infrastructures of the dominant operators open so that in 2020 there will be no region of Europe without broadband.
- PT concludes sale of Brazil's Vivo to Telefónica in the next few days; regulator authorised deal; Agreement of July foresees payment of 4.5 billion euros until tomorrow; operator closed yesterday's session at 9.691 euros per share, up 0.22 per cent.

27 de Setembro de 2010

- Zeinal critica abertura da rede de fibra da PT, considerando que regras de Bruxelas ameaçam futuro do sector.

27 September 2010

- Zeinal criticises opening of PT's fibre network, considering that the rules of Brussels threaten the future of the sector.

28 de Setembro de 2010

- PT encaixa 4,5 mil milhões de euros com Vivo e deve anunciar dividendo em Outubro; títulos da operadora fecharam ontem a cair 0,9 por cento para 2,855 euros, corrigindo as sessões anteriores.

28 September 2010

- PT raises 4.5 billion euros with Vivo and shall announce dividend in October; shares of operator closed yesterday at 2.855 euros, down 0.9 per cent, correcting from previous session levels.

29 de Setembro de 2010

- PT discute dividendo extraordinário com principais accionistas; analistas falam de entre um a dois euros por acção; acções da operadora fecharam ontem estabilizadas, com uma pequena descida de 0,02 por cento para 9,602 euros.

30 de Setembro de 2010

- Oi lança pré-pago com Banco do Brasil; acções da operadora brasileira acumulam uma perda acima de 20 por cento em 2010.

5 de Outubro de 2010

- Dividendo da PT deverá render até 481 milhões; bancos prevêem que os accionistas possam vir a receber entre 65 cêntimos e dois euros por acção; Santander prevê OPA da PT sobre a Sonaecom.

6 de Outubro de 2010

- Casas de *research* sobem PT; Goldman Sachs subiu a recomendação de *sell* para *neutral* e o preço-alvo de 8,7 para 10,6 euros; Santander reviu a recomendação de *hold* para *buy* e aumentou o *price target* de oito para 11,8 euros.

7 de Outubro de 2010

- Dissolução de fundo da PT preocupa

29 September 2010

- PT discusses extraordinary dividend with main shareholders; analysts talk of between one and two euros per share; shares of operator were stable at close yesterday, with a small decline of 0.02 per cent to 9.602 euros.

30 September 2010

- Oi launches pre-paid with Banco do Brasil; shares of Brazilian operator accumulate a loss of more than 20 per cent in 2010.

5 October 2010

- Dividend of PT should pay off up to 481 million; banks foresee that shareholders may receive between 65 cents and two euros per share; Santander foresees PT's takeover bid for Sonaecom.

6 October 2010

- Brokers raise PT evaluation; Goldman Sachs raised recommendation from sell to neutral and the price target from 8.7 to 10.6 euros; Santander revised its recommendation from hold to buy and increased the price target from eight to 11.8 euros.

7 October 2010

- Termination of PT fund worries APFIPP

APFIPP (Associação Portuguesa de Fundos de Investimento, Pensões e Património).

(Portuguese Association of Investment, Pension and Wealth Funds).

9 de Outubro de 2010

- Analistas do HSBC afirmam que a Zon Multimédia é a «mais barata» das cotadas do sector europeu de telecomunicações, com um valor de mercado equivalente a 5,7 vezes o EBITDA.

9 October 2010

- HSBC analysts declare that Zon Multimédia is “the cheapest” of the listed shares of the European telecommunications sector, with a market value equivalent to 5.7 times its EBITDA.

12 de Outubro de 2010

- PT compra 2,6 por cento do BES aos fundos antes da transferência para o Estado; acções da operadora continuam a subir com a expectativa de um dividendo extra; ontem ganharam 0,1 por cento para 10,2 euros.

12 October 2010

- PT buys 2.6 per cent of BES from funds before the transfer to the State; shares of the operator continue to rise with the expectation of an additional dividend; yesterday they gained 0.1 per cent to 10.2 euros.

15 de Outubro de 2010

- Zon vai diminuir investimento em 2011 (deverá investir cerca de 250 milhões de euros).

15 October 2010

- Zon will decrease investment in 2011 (it shall invest about 250 million euros).

16 de Outubro de 2010

- Regulador brasileiro poderá suspender venda da Vivo à Telefónica; o Conselho Administrativo de Defesa Económica (CADE) avalia presença da Telefónica na Vivo e na TIM; acções da PT fecharam ontem estáveis nos 10,045 euros.

16 October 2010

- Brazilian regulator may suspend sale of Vivo to Telefónica; the Council for Economic Defence (CADE) evaluates presence of Telefónica in Vivo and in TIM; shares of PT remained stable closing at 10.045 euros yesterday.

18 de Outubro de 2010

- Anatel deverá aprovar entrada da PT na Oi no dia 21 de Outubro; acordo final será assinado até ao início de Novembro.

18 October 2010

- Anatel should approve entry of PT into Oi on 21 October; final agreement will be signed until the beginning of November.

19 de Outubro de 2010

- PT mantém aposta na 4.^a geração móvel.

19 October 2010

- PT maintains commitment to 4th mobile generation.

20 de Outubro de 2010

- Bruxelas vai investigar acordo de não agressão entre PT e Telefónica; CE quer saber se acordo viola as leis da concorrência; acções da PT valorizam 18,54 por cento desde o início do ano; ontem fecharam a sessão a valer 10,10 euros.

20 October 2010

- Brussels will investigate non-aggression agreement between PT and Telefónica; EC wants to know if agreement violates competition laws; shares of PT have appreciated 18.54 per cent since the start of the year; yesterday they closed the session at 10.10 euros.

21 de Outubro de 2010

- Zon deverá reportar uma quebra de 27 por cento no resultado líquido referente ao terceiro trimestre do ano, face ao mesmo período do ano anterior, para 8,7 milhões de euros.

21 October 2010

- Zon is expected to report a 27 per cent decline in net profit relative to the third quarter of the year, in comparison with the same period of the previous year, to 8.7 million euros.

22 de Outubro de 2010

- Acordo entre PT e Oi será assinado depois das eleições brasileiras (regulador sectorial apenas dará luz verde em Novembro); operadora valorizou ontem 1,18 por cento, valendo 10,27 euros por acção.
- PT só sabe em Novembro se consegue

22 October 2010

- Agreement between PT and Oi will be signed after Brazilian elections (sector regulator will only give green light in November); operator appreciated 1.18 per cent to 10.27 euros per share yesterday.
- PT only knows in November if it is able

terceira licença móvel em Moçambique.

to obtain third mobile license in Mozambique.

23 de Outubro de 2010

- Zon corta as últimas amarras que a unem ao grupo PT; investimentos realizados em 2010 permitem à operadora depender menos da PT; lucro dos primeiros nove meses subiu 10 por cento para 31,6 milhões de euros.

23 October 2010

- Zon cuts the last ties linking it to the PT Group; investments made in 2010 allow the operator to depend less on PT; profit of the first nine months increased ten per cent to 31.6 million euros.

25 de Outubro de 2010

- PT larga operações na Guiné-Bissau, chegando a acordo com o Governo para ceder 40 por cento do capital social da Guiné Telecom e os 55 por cento de acções detidas pela PT Investimentos Internacionais na Guinetel.
- Zon prepara-se para rentabilizar em 2011 o investimento já feito; no próximo ano, a operadora continuará a sua expansão internacional, no entanto, o investimento será menor.
- Vivo continua líder no mercado móvel brasileiro e Oi garante quarto lugar, com uma quota de utilizadores de 19,51 por cento.

25 October 2010

- PT leaves operations in Guinea-Bissau, reaching an agreement with the Government to sell 40 per cent of the share capital of Guiné Telecom and the 55 per cent of the shares held by PT Investimentos Internacionais in Guinetel.
- Zon prepares itself to capitalise on the investment already made in 2011; next year, the operator will continue its international expansion, however there will be less investment.
- Vivo continues leadership in Brazilian mobile market and Oi guarantees fourth place, with a 19.51 per cent share of users.

27 de Outubro de 2010

- Zon vende em 150 sítios em Angola; no entanto, nos primeiros nove meses Zap regista prejuízo de 18 milhões de euros.

27 October 2010

- Zon sells in 150 locations in Angola; however, in the first nine months Zap registered a loss of 18 million euros.

28 de Outubro de 2010

- Entrada da PT na Oi sem quaisquer condições (Oi não fez qualquer proposta de remédio para facilitar a entrada do novo accionista).

28 October 2010

- Entry of PT into Oi without conditions (Oi makes no remedy proposal to facilitate entry of new shareholder).

29 de Outubro de 2010

- Anatel deverá aprovar hoje a entrada da PT na brasileira Oi; acções da operadora voltaram ontem a valorizar, fechando a ganhar 0,43 por cento para 10,435 euros.

29 October 2010

- Anatel should approve today the entry of PT into Brazil's Oi, shares of the operator appreciated again, closing at 10.435 euros, up 0.43 per cent.

30 de Outubro de 2010

- PT sobe para 12,1 por cento participação directa na Telemar Participações, *holding* não cotada que controla a Oi.
- Acordo entre PT e Oi será fechado em «30 dias»; Anatel aprova negócio mas exige que Oi pague dívida; depois de terem tocado máximos nas sessões anteriores, ontem as acções da PT caíram 0,62 por cento para 10,37 euros.

30 October 2010

- PT increases direct participation in Telemar Participações — unlisted holding that controls Oi — to 12.1 per cent.
- Agreement between PT and Oi will be closed in “30 days”; Anatel approves deal but demands that Oi pay debt; after having registered record levels in previous sessions, yesterday the shares of PT fell 0.62 per cent to 10.37 euros.

3 de Novembro de 2010

- Acções da PT negociam 50 por cento acima do preço da OPA da Sonae; acções estão no valor mais alto em dez anos.
- PT antecipa para hoje a divulgação das contas do terceiro trimestre; Vivo deixa de contribuir para as receitas, mas será contabilizada mais-valia de 4,3 mil

3 November 2010

- Shares of PT are trading at 50 per cent above the takeover bid price of Sonae; shares are at the highest level in ten years.
- PT brings forward to today the presentation of the accounts of the third quarter; Vivo no longer contributes to revenue, but capital gains of 4.3 million

milhões; na sessão de ontem acções da PT subiram 0,39 por cento para 10,40 euros.

euros will be recorded; in yesterday's session PT shares appreciated 0.39 per cent to 10.40 euros.

4 de Novembro de 2010

- PT paga dividendo recorde em Portugal; é apenas 20 por cento do encaixe conseguido com a venda da Vivo, mas os 1,65 euros em remuneração extraordinária que a PT vai pagar, mais os 0,65 ordinários referentes a 2010, aguçaram o apetite dos investidores; a rendibilidade do dividendo de 21,5 por cento não tem par no sector.
- Dividendo excepcional provoca fractura entre Governo e PT, porque Governo quer que PT pague dividendos apenas em 2011, para cobrar imposto de 29 por cento previsto no OE, mas a *golden share* não tem poder neste tema.
- Negócio móvel sustenta melhoria das contas da Sonaecom; operadora fechou o terceiro trimestre do ano com um resultado líquido de 29,7 milhões de euros, 11 vezes mais do que no período homólogo de 2009.

4 November 2010

- PT pays record dividend in Portugal; it is only 20 per cent of the proceeds obtained from the sale of Vivo, but the extraordinary dividend of 1.65 euros that PT will pay, plus the ordinary dividend of 0.65 euros with reference to 2010, have fueled the interest of investors; the 21.5 per cent return on dividends is unmatched in the sector.
- Exceptional dividend causes a rift between the Government and PT, because the Government wants PT to pay dividends only in 2011, to cover the 29 per cent tax foreseen in the State Budget, but the golden share has no power in this issue.
- Mobile business sustains improvements in Sonaecom's accounts; operator closed the third quarter of the year with a net profit of 29.7 million euros, 11 times more than in the same period of 2009.

5 de Novembro de 2010

- Telefónica dá o dito por não dito para receber 200 milhões da PT; empresa «vendeu» oito por cento da PT em Junho, agora vai encaixar os dividendos desta posição e dos 2 por cento que

5 November 2010

- Telefónica goes back on its decision to receive 200 million from PT; company “sold” 8 per cent of PT in June, now it will receive the dividends of this position and of the 2 per cent that it holds.

detém.

6 de Novembro de 2010

- CGD a favor da entrega de dividendo da PT em Dezembro.
- Governo leva CGD a alterar posição e a votar contra dividendo da PT, mas não é suficiente para travar os dividendos; operadora continua em queda livre: ontem perdeu 2,62 por cento para 10,03 euros, em parte devido ao braço de ferro com o Estado.

8 de Novembro de 2010

- PT deverá fechar acordo com Oi até 30 de Novembro; operadora investe 3,5 mil milhões em 22,4 por cento da Oi.

9 de Novembro de 2010

- PT paga 51 por cento do seu valor até 2015, prevê o Bank of America Merrill Lynch; por isso recomenda comprar acções da PT, dando-lhes um preço-alvo de 11,60 euros, já com os dividendos extraordinários descontados.
- PT perde concurso móvel em Moçambique para vietnamitas, mas não desiste de crescer e prepara investimentos em vários países africanos; ontem acções da operadora perderam 0,15 por cento para 10,015 euros.

12 de Novembro de 2010

- Zon está em conversações com a

6 November 2010

- CGD in favour of distribution of dividends from PT in December.
- Government manages to get CGD to change its position and vote against dividend of PT, but it is not enough to stop dividends; operator continues its free fall: yesterday it lost 2.62 per cent to 10.03 euros, partly due to the trial of strength with the State.

8 November 2010

- PT should close agreement with Oi until 30 November; operator invests 3.5 billion in 22.4 per cent of Oi.

9 November 2010

- PT pays 51 per cent of its value until 2015, foresees Bank of America Merrill Lynch; it therefore recommends buying shares of PT, giving them a price target of 11.60 euros, with the extraordinary dividends already discounted.
- PT loses mobile tender in Mozambique to Vietnamese, but does not give up on growth and prepares investments in several African countries; yesterday shares of the operator lost 0.15 per cent to 10.015 euros.

12 November 2010

- Zon is holding talks with the Chinese

operadora chinesa Unicom; operadora desvalorizou ontem 2,61 por cento para 3,36 euros por acção.

- Entrada da PT na Oi estará concluída antes do fim de Março.

15 de Novembro de 2010

- Brasileiros da Oi preparam compra de 10 por cento da PT em 2011 (após a PT comprar 22,4 por cento da Oi); PT recupera terreno, subindo 0,62 por cento para 9,77 euros.

16 de Novembro de 2010

- BES apoia participação cruzada entre Oi e PT.
- Oi está em contacto com Telefónica para comprar 10 por cento da PT, mas existem mais entidades na corrida; títulos da PT fecharam ontem a ganhar 0,32 por cento para 9,801.

17 de Novembro de 2010

- Zon emite 157,5 milhões de euros em obrigações.

18 de Novembro de 2010

- Zeinal Bava exclui aumento de capital para entrada da Oi na PT.

19 de Novembro de 2010

- Socialistas insistem em tributar dividendos da PT, mas operadora

operator Unicom; operator fell 2.61 per cent yesterday to 3.36 euros per share.

- Entry of PT into Oi will be concluded before the end of March.

15 November 2010

- Brazilians of Oi prepare purchase of 10 per cent of PT in 2011 (after PT purchases 22.4 per cent of Oi); PT regains ground, rising 0.62 per cent to 9.77 euros.

16 November 2010

- BES supports cross-holdings between Oi and PT.
- Oi is in contact with Telefónica to purchase 10 per cent of PT, but there are other entities in the race; shares of PT closed yesterday at 9.801, up 0.32 per cent.

17 November 2010

- Zon issues 157.5 million euros in bonds.

18 November 2010

- Zeinal Bava excludes share capital increase for entry of Oi into PT.

19 November 2010

- Socialists insist on taxing dividends of PT, but operator resists.

resiste.

- Guerra de preços penaliza receitas de TMN, Vodadone e Optimus.

- Price war penalises revenues of TMN, Vodadone and Optimus.

20 de Novembro de 2010

- BBVA admite danos na credibilidade na PT com adiamento de distribuição de dividendo.

20 November 2010

- BBVA admits damage to credibility of PT with postponement of distribution of dividends.

22 de Novembro de 2010

- PT vai avançar com a distribuição de um dividendo especial de 1,65 euros por acção, querendo pagar um euro em Dezembro, como adiantamento dos lucros respeitantes a este ano, e 0,65 euros por acção será pago em Maio de 2011.

22 November 2010

- PT will go ahead with distribution of a special dividend of 1.65 euros per share, paying one euro in December, as an anticipation of 2010 profits, and 0.65 euros per share will be paid in May 2011.

24 de Novembro de 2010

- BPI reviu em baixa a recomendação da PT para *accumulate* de *buy*, após uma actualização de estimativas, estabelecendo um *price target* de 11,05 euros para o final de 2011.

24 November 2010

- BPI revised downwards its recommendation on PT to accumulate from buy, after updating estimates, establishing a price target of 11.05 euros for the end of 2011.

25 de Novembro de 2010

- Governo garante que vai cumprir as exigências do Tribunal relativas à PT.
- Transferência dos fundos da PT está ainda por decidir; Governo e PT ainda não chegaram a acordo sobre o valor que a operadora terá de injectar nos fundos de pensões; acções da operadora encerraram a sessão a

25 November 2010

- Government guarantees that it will comply with the Court's requirements relative to PT.
- Transfer of funds of PT is still to be decided; Government and PT have still not reached an agreement on the value that the operator will have to inject into the pension funds; shares of the

valorizar 0,25 por cento para 10,055 euros.

operator closed the session at 10.055 euros, up 0.25 per cent.

26 de Novembro de 2010

- Capital Research and Management passou a controlar mais de 10 por cento do capital da operadora, depois de ter adquirido 1,3 milhões de acções, detendo agora 90 421 315 acções ordinárias da PT.
- Negócio entre PT e Oi volta a ser adiado para meados de Dezembro; Capital Group, maior accionista da Standard & Poor's, é agora o maior investidor na PT, com 10 por cento; acções da operadora encerraram a sessão de ontem a descer 0,15 por cento para 10,04 euros.

26 November 2010

- Capital Research and Management gained control of more than 10 per cent of the capital of the operator, after having acquired 1.3 million shares, now holding 90,421,315 ordinary shares of PT.
- Deal between PT and Oi is postponed once again until mid-December; Capital Group, largest shareholder of Standard & Poor's, is now the largest investor in PT, with 10 per cent; shares of the operator closed the session at 10.04 per cent, down 0.15 per cent.

29 de Novembro de 2010

- Accionista da Oi quer negócio de distribuição da EDP no Brasil; títulos da PT desceram 0,8 por cento para 9,96 euros na sessão de sexta-feira.

29 November 2010

- Shareholder of Oi wants distribution business of EDP in Brazil; shares of PT fell 0.8 per cent to 9.96 euros in Friday's session.

30 de Novembro de 2010

- PT está em Timor para ficar; acções da operadora fecharam ontem a cair 0,6 por cento para 9,9 euros.

30 November 2010

- PT is in Timor for good; shares of the operator closed yesterday at 9.9 euros, down 0.6 per cent.

2 de Dezembro de 2010

- PT gastou trinta milhões com assessores na venda da Vivo.
- Oi quer crescer em África e América;

2 December 2010

- PT spent thirty million with advisors on sale of Vivo.
- Oi wants to grown in Africa and

brasileiros querem utilizar *know-how* da PT para crescer.

America; Brazilians want to use know-how of PT to grow.

3 de Dezembro de 2010

- PT paga 1,4 mil milhões para entregar fundos de pensões ao Governo; acções da operadora subiram ontem 1,67 por cento para 9,925 euros.

3 December 2010

- PT pays 1.4 billion to transfer pension funds to the Government; shares of the operator appreciated 1.67 per cent yesterday to 9.925 euros.

4 de Dezembro de 2010

- Capital Research reforça na PT para 12 por cento.

4 December 2010

- Capital Research increases stake in PT to 12 per cent.

9 de Dezembro de 2010

- Acções da PT valorizam mais de 17 por cento desde o início do ano.

9 December 2010

- Shares of PT have appreciated more than 17 per cent since beginning of the year.

10 de Dezembro de 2010

- PT consegue dedução fiscal máxima pelas contribuições para fundo de pensões, por fazer as contribuições em três anos.

10 December 2010

- PT obtains maximum tax deduction for contributions to pension fund, by extending contributions over three years.

11 de Dezembro de 2010

- PT deverá vender o maior portal da América Latina para entrar na Oi; regulador poderá obrigar PT a vender 29 por cento do UOL, porque Oi é dona do portal rival IG; acções da operadora fecharam sexta-feira a subir 1,76 por cento para 10,175 euros.

11 December 2010

- PT is likely to sell largest portal of Latin America to enter into Oi; regulator may force PT to sell 29 per cent of UOL, because Oi is owner of the rival portal IG; shares of the operator closed on Friday at 10.175 euros, up 1.76 per cent.

13 de Dezembro de 2010

- PT forma aliança com gigante de

13 December 2010

- PT forms alliance with giant of

Singapura; parceria com a Singtel vai permitir colaboração e troca de *know-how* em tecnologias chave.

Singapore; partnership with Singtel will allow collaboration and exchange of know-how in key technologies.

14 de Dezembro de 2010

- Administração da PT vai aprovar dividendo extra nos próximos dias; operadora terá de anunciar dividendo até 21 de Dezembro, de forma a poder distribuí-lo este ano; acções da operadora fecharam a sessão de ontem a cair 0,2 por cento para 10,15 euros.

14 December 2010

- PT Board will approve extra dividend in next few days; operator will have to announce dividend until 21 December, so as to be able to distribute it this year; shares of operator closed yesterday's session at 10.15 euros, down 0.2 per cent.

15 de Dezembro de 2010

- PT recebeu este ano mais do dobro do Estado, em indemnizações compensatórias.

15 December 2010

- PT received this year more than double from the State, in compensatory payments.

16 de Dezembro de 2010

- Bernstein Research desceu a recomendação da PT para *underperform* de *market-perform* e cortou o preço-alvo para 7,6 euros de 9,5 euros, frisando que a avaliação da PT é superior se se excluir a Oi (estimando que vale 8,55 euros sozinha e 7,47 euros com a Oi).
- Acordo entre PT e Oi só terá lugar em 2011; acções encerraram ontem a perder 3,06 por cento para 9,844 euros.

16 December 2010

- Bernstein Research downgraded the recommendation for PT to underperform from market-perform and reduced the price target to 7.6 euros from 9.5 euros, pointing out that the evaluation of PT is superior if Oi is excluded (estimating that alone it is worth 8.55 euros and with Oi it is worth 7.47 euros).
- Agreement between PT and Oi will only take place in 2011; shares closed yesterday at 9.844 euros, down 3.06 per cent.

18 de Dezembro de 2010

- CGD contraria a posição do Governo e

18 December 2010

- CGD contradicts Government's position

aprova o pagamento do dividendo extraordinário no dia 28 de Dezembro; PT tomou a decisão formal de pagar 1,65 euros por acção, dos quais um euro será entregue aos accionistas nesse dia.

- Optimus e Vodafone assinam parceria para partilhar fibra; Sonaecom a valorizar (ganhou ontem 0,57 por cento para 1,412 euros).

20 de Dezembro de 2010

- Caixa Banco de Investimento (BI) desceu os preços-alvo da Zon Multimédia e Sonaecom, mantendo as recomendações de *buy*, e conservou suspensa a cobertura da PT; o *price target* da Zon desceu para 4,60 euros e o da Sonaecom para 1,90 euros.
- Entrada da PT na Oi ameaçada por guerra de accionistas brasileiros; acções da operadora encerraram a sessão de sexta-feira a cair 0,15 por cento para 9,699 euros.

21 de Dezembro de 2010

- Brasileiros oferecem 140 milhões de euros à PT por 28 por cento do portal UOL; operadora subiu 0,88 por cento para 9,777 euros.

23 de Dezembro de 2010

- TPG-Axon Capital Management passou a deter uma participação qualificada e

and approves payment of extraordinary dividend on 28 December; PT made the formal decision to pay 1.65 euros per share, of which one euro shall be distributed to shareholders on that day.

- Optimus and Vodafone signed partnership to share fibre; Sonaecom appreciating (gained 0.57 per cent yesterday to 1.412 euros).

20 December 2010

- Caixa Banco de Investimento (BI) lowered price targets of Zon Multimédia and Sonaecom, maintaining the recommendations to buy, and maintained suspended the coverage of PT; the price target of Zon dropped to 4.60 euros and of Sonaecom to 1.90 euros.
- Entry of PT into Oi threatened by war of Brazilian shareholders; shares of the operator closed the session on Friday at 9.699 euros, down 0.15 per cent.

21 December 2010

- Brazilians offer 140 million euros to PT for 28 per cent of UOL portal; operator rose 0.88 per cent to 9.777 euros.

23 December 2010

- TPG-Axon Capital Management now has a qualified stake and a long position

uma posição económica longa correspondentes a menos de 5 por cento do capital social e dos direitos de voto da PT.

corresponding to less than 5 per cent of the share capital and of the voting rights of PT.

27 de Dezembro de 2010

- Entrada da PT na Oi atrasada por investigação a queixa accionista; acções da PT são das poucas do PSI 20 que estão a dar ganhos aos investidores em 2010: avançam 13 por cento.

27 December 2010

- Entry of PT into Oi delayed by investigation into shareholder complaint; shares of PT are among the few of the PSI20 that are providing investors with gains in 2010: have advanced 13 per cent.

29 de Dezembro de 2010

- PT distribuiu ontem dividendo extraordinário de um euro por acção relativo à venda da Vivo, despendendo 896,5 milhões de euros.

29 December 2010

- PT distributed extraordinary dividend of one euro per share relative to the sale of Vivo yesterday, spending 896.5 million euros.

30 de Dezembro de 2010

- PT recebe hoje mais mil milhões da Telefónica.
- Royal Bank of Scotland passou a deter uma participação superior a 2 por cento do capital social e correspondentes direitos de voto da PT, ao comprar 1,8 milhões de acções, totalizando com esse reforço 19,7 milhões de acções da empresa.

30 December 2010

- PT receives today another one billion from Telefónica.
- Royal Bank of Scotland now holds more than 2 per cent of the share capital and corresponding voting rights of PT, having purchased 1.8 million shares, bringing the total to 19.7 million shares of the company following the reinforcement.

3 de Janeiro de 2011

- PT vende portal brasileiro UOL e aguarda entrada na Oi; operadora encaixa 15 milhões com a venda de 28

3 January 2011

- PT sells Brazilian portal UOL and awaits entry into Oi; operator received 15 million with the sale of 28 per cent of

por cento do UOL; títulos da PT fecharam o ano nos 3,38 euros com uma variação negativa de 2,1 por cento;

- Cinemas são uma das apostas da Zon para crescer; operadora encerrou a última sessão nos 3,39 euros com uma variação de 0,33 por cento.

4 de Janeiro de 2011

- Acordo da PT com a Oi anunciado por fonte ligada ao Governo.

7 de Janeiro de 2011

- Participada da PT em São Tomé e Príncipe (CST – Companhia Santomense de Telecomunicações) ultrapassa os cem mil clientes na rede móvel.
- PT injecta mil milhões de euros na empresa gestora da rede fixa; encaixe da Vivo foi utilizado para reforçar capital da PTC, que gastou centenas de milhões na fibra, no Meo e na compra dos edifícios dos fundos de pensões; acções da operadora fecharam ontem a perder 1,38 por cento para 8,294 euros.

8 de Janeiro de 2011

- Royal Bank of Scotland passou a deter menos de 2 por cento da PT, ao vender, em 31 de Dezembro, 9,1 milhões de acções, detendo agora 0,6 por cento; também o Deutsche Bank alienou 32,9

UOL; shares of PT closed the year at 3.38 euros with a negative variation of 2.1 per cent;

- Cinemas are one of the focuses of Zon to grow; operator closed the last session at 3.39 euros with a variation of 0.33 per cent.

4 January 2011

- Agreement of PT with Oi announced by source connected to the Government.

7 January 2011

- Subsidiary of PT in São Tomé and Príncipe (CST – Companhia Santomense de Telecomunicações) exceeds one hundred thousand customers in the mobile network.
- PT injects one billion euros into company that manages the fixed network; proceeds from Vivo were used to strengthen capital of PTC, which spent hundreds of millions on fibre, Meo and the purchase of the buildings of the pension funds; shares of the operator closed yesterday at 8.294 euros, down 1.38 per cent.

8 January 2011

- Royal Bank of Scotland now has less than 2 per cent of PT, having sold, on 31 December, 9.1 million shares, now holding 0.6 per cent; Deutsche Bank also sold 32.9 million shares of the

milhões de acções da operadora, ficando com menos de 2 por cento dos direitos de voto.

operator, now holding less than 2 per cent of the voting rights.

10 de Janeiro de 2011

- *Target* pós dividendo deixa PT com potencial de 6 por cento; novo preço-alvo médio da operadora é agora de 8,55 euros, valor que atribui à cotada um potencial de valorização de 6,66 por cento face à cotação de fecho de sexta-feira.

10 January 2011

- Post-dividend target leaves PT with a potential 6 per cent; new average price target of the operator is now 8.55 euros, which attributes to the listed company an appreciation potential of 6.66 per cent relative to the closing price on Friday.

11 de Janeiro de 2011

- PT confirma negociar fusão de *call centers* com a CTX.

11 January 2011

- PT confirms negotiation of merger of call centers with CTX.

14 de Janeiro de 2011

- PT atenta à privatização da moçambicana mCel; abertura de capital da operadora estatal africana interessa à empresa.
- Aprovação da Telemar abre caminho à PT para a entrada no capital da Oi.
- Santander cortou o preço-alvo da PT para 10,3 euros por acção, de 11,8 euros, reiterando a recomendação de *buy* e adianta que a PT apresenta a «história de crescimento mais forte entre incumbentes» na Europa, estimando que o lucro por acção — do grupo duplique em cinco anos.
- PT deverá fechar acordo com Oi na próxima semana; acções da operadora

14 January 2011

- PT with an eye on the privatisation of Mozambique's mCel; IPO of African state operator interests the company.
- Approval of Telemar opens the way for PT to enter capital of Oi.
- Santander cut price target of PT to 10.3 euros per share, from 11.8 euros, reaffirming the recommendation to buy and adds that PT presents “history of strongest growth among incumbents” in Europe, estimating that the earnings per share — of the Group — will double in five years.
- PT should close agreement with Oi next week; shares of the operator closed yesterday at 8.498 euros per share, up

fecharam ontem a valorizar, com uma subida de 1,43 por cento para 8,498 euros por título. 1.43 per cent.

17 de Janeiro de 2011

- Bank of America corta avaliação da PT de 11,6 para 10,6 euros, para ajustar o dividendo extra de um euro pago em Dezembro, mantendo uma recomendação de comprar; ainda assim, o novo preço-alvo representa um potencial de subida de 29 por cento face à actual cotação do título (8,21 euros).

17 January 2011

- Bank of America cuts evaluation of PT from 11.6 to 10.6 euros, to adjust the extra dividend of one euro paid in December, maintaining a recommendation of buy; notwithstanding, the new price target presents a potential appreciation of 29 per cent relative to the current share price of 8.21 euros.

18 de Janeiro de 2011

- Deutsche Bank colocou a PT na lista das telcos menos preferidas no primeiro semestre de 2011 e cortou o preço-alvo para 9,5 euros, de 10,5 euros, após o pagamento parcial do dividendo extraordinário em Dezembro de 2010, mantendo a recomendação de *hold*.

18 January 2011

- Deutsche Bank placed PT on the list of the least preferred telcos in the first quarter of 2011 and cut the target price to 9.5 euros, from 10.5 euros, following the partial payment of the extraordinary dividend in December 2010, maintaining the recommendation to hold.

25 de Janeiro de 2011

- TMN lança plano de modernização da rede para a quarta geração; acções da PT fecharam a sessão de ontem a valorizar 0,53 por cento para 8,50 euros.

25 January 2011

- TMN launches network modernisation plan for the fourth generation; shares of PT closed yesterday's session at 8.50 euros, up 0.53 per cent.

26 de Janeiro de 2011

- PT assina acordo no Brasil para entrar na Oi; PT ficará com cerca de 25 por cento do grupo brasileiro.

26 January 2011

- PT signs agreement in Brazil to enter Oi; PT will own about 25 per cent of the Brazilian Group.

27 de Janeiro de 2011

- PT não planeia reforçar na Oi.
- Zon Multimeédia reforça capital próprio, adquirindo em bolsa mais 25 mil acções da empresa, por 84,6 mil euros, passando a deter 39 621 acções próprias, representativas de 0,013 por cento do seu capital social.

28 de Janeiro de 2011

- PT emite 600 milhões de dívida com juros de 5,625 por cento; encaixe destina-se a «fins corporativos genéricos».

29 de Janeiro de 2011

- BES reforçou a posição na PT para mais de 10 por cento do capital, depois de ter comprado 750 mil acções, escapando ao pagamento do imposto agravado sobre os dividendos para participações abaixo de 10 por cento.
- Fechado o Brasil, a PT compra em África; com os 1,25 mil milhões de euros que sobram da venda da Vivo e com o Brasil assegurado, Zeinal parte para África.

31 de Janeiro de 2011

- PT vai ficar blindada após reforço do BES e entrada da Oi; BES reforçou 10,03 por cento, objectivo é fortalecer o núcleo duro da operadora, que com a

27 January 2011

- PT does not plan to step up its participation in Oi.
- Zon Multimédia reinforces shareholder's equity, acquiring on the stock market another 25 thousand shares of the company, now holding 39,621 own shares, representing 0.013 per cent of its share capital.

28 January 2011

- PT issues 600 million of debt with an interest of 5.625 per cent; proceeds destined for "general corporate purposes".

29 January 2011

- BES reinforced its position in PT to more than 10 per cent of its capital, after having bought 750 thousand shares, avoiding the payment of a higher tax on dividends for participations below 10 per cent.
- With Brazil closed, PT buys in Africa; with the 1.25 billion euros that are left over from the sale of Vivo and with Brazil guaranteed, Zeinal leaves for Africa.

31 January 2011

- PT will be blocked following reinforcement of BES's stake and entry of Oi; BES reinforced its stake to 10.03 per cent, objective is to reinforce the

entrada da Oi vai ganhar um novo elemento de peso; PT fechou a última sessão da semana a cair 1,35 por cento para 8,351 euros.

core of the operator, which with the entry of Oi will gain a new important element; PT closed the last session of the week at 8.351 euros, down 1.35 per cent.

2 de Fevereiro de 2011

- PT não vai receber dinheiro pelos prejuízos com clientes não rentáveis até 2007; a elevada quota de mercado da PT até 2007 levou a Anacom a decidir pelo não ressarcimento.

2 February 2011

- PT will not receive money for the losses generated by unprofitable customers until 2007; the high market share of PT until 2007 led Anacom to decide against compensation.

4 de Fevereiro de 2011

- PT concorre a licença 3G em Cabo Verde; a candidatura foi realizada através da CV Móvel, detida a 40 por cento pela PT.

4 February 2011

- PT competes for 3G licenses in Cape Verde; application was made through CV Móvel, in which PT owns a 40 per cent stake.

9 de Fevereiro de 2011

- PT já recebeu 5,5 mil milhões de euros da espanhola Telefónica; espanhóis vão pagar até Outubro dois mil milhões para saldar a dívida relativa à compra da Vivo; títulos da PT fecharam ontem a ganhar 0,61 por cento para 8,705 euros.

9 February 2011

- PT has already received 5.5 billion euros from Spain's Telefónica; Spanish will pay two billion euros until October to settle debt relative to the purchase of Vivo; shares of PT closed yesterday at 8.705 euros, up 0.61 per cent.

11 de Fevereiro de 2011

- PT deverá receber sessenta milhões de euros em dividendos da Oi; o valor é inferior aos 95 milhões recebidos da Vivo em 2010, mas poderá aumentar caso a PT chegue a acordo com os seus parceiros sobre dividendos; acções da operadora fecharam ontem a

11 February 2011

- PT shall receive sixty million euros in dividends from Oi; the value is less than the 95 million received from Vivo in 2010, but may increase if PT reaches an agreement with its partners on dividends; shares of the operator closed yesterday at 8.695 euros, down 0.71 per

descer 0,71 por cento para 8,695 euros. cent.

15 de Fevereiro de 2011

- Macquarie reviu em baixo o *rating* da PT para *neutral*, de *outperform*, e o preço-alvo para 7,50 euros (de 10,5 euros), salientando que prefere a espanhola Telefónica.

15 February 2011

- Macquarie revised downwards the rating of PT to neutral, from outperform, and the price target to 7.50 euros (from 10.5 euros), pointing out that it prefers Spain's Telefónica.

18 de Fevereiro de 2011

- PT lança projecto-piloto de quarta geração móvel na Namíbia; acções da operadora subiram 0,31 por cento ao fecharem a sessão bolsista de ontem a valer 8,55 euros.

18 February 2011

- PT launches fourth mobile generation pilot project in Namibia; shares of the operator closed yesterday at 8.55 euros, up 0.31 per cent.

22 de Fevereiro de 2011

- Oi anuncia aumento de capital previsto na parceria com PT

22 February 2011

- Oi announces share capital increase foreseen in partnership with PT

23 de Fevereiro de 2011

- Lucro da Zon deverá ter crescido 26 por cento no quarto trimestre do ano passado, segundo analistas consultados pela Reuters; a contribuir para tal resultado terão estado a subida das vendas de serviços *triple-play* e o controlo de custos.
- PT prepara novo ciclo no Brasil com mudança de presidente da Oi; títulos da operadora caíram ontem 0,44 por cento para 8,23 euros.

23 February 2011

- Profit of Zon is estimated to have grown 26 per cent in the fourth quarter of the previous year, according to analysts consulted by Reuters; the increase of sales of triple-play services and control of costs contributed to this result.
- PT prepares new cycle in Brazil with the change of the chairman of Oi; shares of the operator closed yesterday at 8.23 euros, down 0.44 per cent.

24 de Fevereiro de 2011

- Zon Multimédia admite aumentar dividendos a partir de 2012; principais accionistas da Zon: CGD (11,75 por cento); Isabel dos Santos (10 por cento) e BPI (7,89 por cento); acções estáveis em 3,8 euros.

25 de Fevereiro de 2011

- Venda da Vivo dá à PT um lucro recorde; empresa revelou ontem um resultado líquido de 5,672 mil milhões de euros em 2010 (no ano anterior tinha lucrado 684 milhões de euros).

28 de Fevereiro de 2011

- Vários bancos de investimento já tinham actualizado em baixa os seus preços-alvo no início deste ano, outros esperaram pela divulgação dos resultados anuais; os números não contrariam a visão de que a PT vale agora menos; Barclays Capital, Goldman Sachs, Nomura e Exane BNP baixaram sexta-feira as suas avaliações, em média o *target* foi cortado em 6 por cento.

2 de Março de 2011

- Oi já está a comprar acções da PT para chegar a 10 por cento do capital; ontem, títulos da PT valorizaram 0,99 por cento para 8,556 euros.

24 February 2011

- Zon Multimédia admits increasing dividends from 2012; main shareholders of Zon: CGD (11.75 per cent); Isabel dos Santos (10 per cent) and BPI (7.89 per cent); shares stable at 3.8 euros.

25 February 2011

- Sale of Vivo generates record profit for PT; company revealed yesterday net profit of 5.672 billion euros in 2010 (in the previous year net profit came to 684 million euros).

28 February 2011

- Several investment banks had already downgraded their price targets at the start of this year, others waited for the publication of annual results; the numbers do not contradict the vision that PT is now worth less; Barclays Capital, Goldman Sachs, Nomura and Exane BNP lowered their evaluations on Friday, the target was cut 6 per cent on average.

2 March 2011

- Oi is already buying shares of PT to reach 10 per cent of the capital; yesterday, shares of PT rose 0.99 per cent to 8.556 euros.

3 de Março de 2011

- Sonaecom lucra mais de quarenta milhões em 2010 com redução de custos e alienações (41,2 milhões contra 5,7 milhões de euros em 2009).

4 de Março de 2011

- Sonaecom distribui dividendos pela primeira vez; proposta de distribuição, a cinco cêntimos por acção, vai ser analisada na próxima assembleia geral da empresa, perfazendo um bolo total que ronda os 18 milhões de euros.

7 de Março de 2011

- Lucro da Oi desceu 65,6 por cento para 758 milhões de euros no ano passado.

9 de Março de 2011

- PT tem benefício fiscal de 250 milhões com entrega de fundos ao Estado; Governo aceitou que a PT pague os mil milhões do défice dos fundos de pensões até 2012, operadora poderá deduzir nos impostos 20 por cento deste valor; títulos da operadora acumularam uma perda ligeira de 1 por cento em 2011.

15 de Março de 2011

- PT pode reforçar na Oi com Wall Street fora do aumento de capital; títulos da operadora fecharam a sessão de ontem a cair 0,98 por cento para 8,17 euros.

3 March 2011

- Sonaecom profits more than forty million in 2010 with reduction of costs and sales (41.2 million against 5.7 million euros in 2009).

4 March 2011

- Sonaecom distributes dividends for the first time; distribution proposal, at five cents per share, will be analysed at the next general meeting of the company, bringing the total to about 18 million euros.

7 March 2011

- Profit of Oi fell 65.6 per cent to 758 million euros last year.

9 March 2011

- PT has a tax benefit of 250 million with transfer of funds to the State; Government accepted that PT pay the billion euros deficit of the pension funds until 2012, operator may deduct 20 per cent of that value from taxes; shares of the operator accumulated a slight loss of 1 per cent in 2011.

15 March 2011

- PT can reinforce stake in Oi with Wall Street out of the share capital increase; shares of the operator closed yesterday at 8.17 euros, down 0.98 per cent.

16 de Março de 2011

- Brasileira Oi tem 3 por cento da PT, através de compra efectuada ao Barclays.

16 March 2011

- Brazil's Oi owns 3 per cent of PT, through purchase made from Barclays.

22 de Março de 2011

- Sonaecom, SGPS adquiriu acções próprias entre 16 e 21 deste mês, detendo agora 8 648 807 acções próprias, representativas de 2,36 por cento do seu capital social.

22 March 2011

- Sonaecom, SGPS acquired own shares between 16 and 21 of this month, now holding 8,648,807 own shares, representing 2.36 per cent of its share capital.

24 de Março de 2011

- Zon corta investimento em 2011 com aposta na redução de gastos com rede e equipamentos terminais; o pico do investimento foi feito em 2010, com a conclusão de vários projectos; acções da operadora desvalorizaram ontem 1,43 por cento, ao fecharem a sessão a cotar 3,545 euros.

24 March 2011

- Zon cuts investment in 2011 with focus on reducing costs with network and terminal equipment; the investment peak was in 2010, with the conclusion of several projects; shares of the operator fell 1.43 per cent yesterday, closing the session at 3.545 euros.

26 de Março de 2011

- Seis bancos internacionais concedem crédito de 900 milhões de euros à PT; custos da dívida são inferiores a 4,5 por cento (Bank of America Merrill Lynch, BBVA, Banco do Brasil, Barclays Capital, BNP Paribas e Citigroup).

26 March 2011

- Six international banks granted 900 million euros in credit to PT; costs of debt are less than 4.5 per cent (Bank of America Merrill Lynch, BBVA, Banco do Brasil, Barclays Capital, BNP Paribas and Citigroup).

28 de Março de 2011

- PT gasta pelo menos 1,3 mil milhões de euros no aumento de capital da Oi; acções da operadora perdem uns

28 March 2011

- PT spends at least 1.3 billion euros in share capital increase of Oi; shares of operator lose a mere 1.67 per cent since

ligeiros 1,67 por cento desde o início do ano.

the start of the year.

7 de Abril de 2011

- Angolana Unitel lucrou 582 milhões de euros no ano passado; PT recebe 249 milhões de euros da sua participada angolana.
- Zeinal muda-se para o Brasil para liderar reorganização da Oi; PT ganha dois novos administradores para compensar a sua ausência; títulos da operadora fecharam ontem a cair 0,29 por cento para 8,255 euros.

7 April 2011

- Angola's Unitel registered a profit of 582 million euros last year; PT receives 249 million euros from its Angolan subsidiary.
- Zeinal relocates to Brazil to lead reorganisation of Oi; PT acquires two new directors to compensate for his absence; shares of the operator closed yesterday at 8.255 euros, down 0.29 per cent.

8 de Abril de 2011

- PT perde 31,5 milhões com processos fiscais; empresa aumenta provisões para suportar perda de acções movidas pelas Finanças e Segurança Social.
- Rede fixa que PT comprou ao Estado vale hoje 1,25 mil milhões; Estado vendeu a rede fixa por 365 milhões de euros em 2002, rede recuperou importância com arranque do Meo; títulos da PT fecharam a sessão de ontem a valorizar 0,3 por cento para 8,28 euros.

8 April 2011

- PT loses 31.5 million with tax proceedings; company increases provisions to support loss of claims by the Ministry of Finance and Social Security.
- Fixed network that PT bought from the State is worth 1.25 billion today; State sold the fixed network for 365 million in 2002, network recovered importance with launch of Meo; shares of PT closed yesterday's session at 8.28 euros, down 0.3 per cent.

11 de Abril de 2011

- PT reforça linha de crédito em 150 milhões de euros, que passa a ser de 1050 milhões de euros e cobrirá as necessidades de tesouraria até final de

11 April 2011

- PT reinforces credit line by 150 million euros, increasing to 1,050 million euros and will cover cash requirements until the end of 2013.

2013.

- TMN à espera da Anacom para lançar 4ª geração; depois da distribuição das licenças, a PT vai demorar três a quatro meses a lançar a oferta; acções da operadora desvalorizaram 0,27 por cento para 8,258 euros na sessão de sexta-feira.

13 de Abril de 2011

- Barclays passou a ter um interesse a descoberto relevante a respeito de 1,29 por cento do capital social da PT; a venda a descoberto consiste em vender um activo que foi tomado de empréstimo com o objectivo de o recomprar mais tarde por um preço inferior ao de venda e devolvê-lo ao seu proprietário.

14 de Abril de 2011

- Sonaecom e PT lideraram, em Abril, a lista de acções preferidas dos gestores de fundos; Sonaecom é candidata a uma operação de consolidação com a Zon, dizem; PT entrou na Oi em termos mais favoráveis do que o previsto.

17 de Abril de 2011

- Zon Multimédia vai pagar os dividendos do exercício de 2010 a 6 de Maio, com um valor total líquido por acção de 0,1256 euros.

- TMN waiting for Anacom to launch 4th generation; after distribution of licenses, PT will take three to four months to launch the offer; shares of the operator fell 0.27 per cent to 8.258 euros in Friday's session.

13 April 2011

- Barclays has a relevant short position relative to 1.29 per cent of the share capital of PT; short selling consists of selling an asset that was borrowed with the objective of repurchasing it later at a lower price than the sale price and return it to its owner.

14 April 2011

- Sonaecom and PT led, in April, the list of preferred shares of fund managers; Sonaecom is a candidate for a consolidation operation with Zon, it is claimed; PT entered Oi in more favourable terms than expected.

17 April 2011

- Zon Multimédia will pay dividends of 2010 on 6 May, with a total net value per share of 0.1256 euros.

19 de Abril de 2011

- Banco central norueguês Norges Bank passou a deter uma participação qualificada de 2 por cento na Zon; «esta participação resultou da transferência, no dia 14 de Abril de 2011, de um total de 268 800 acções da Zon, a título de garantia por acções emprestadas».

19 April 2011

- The Norwegian central Bank Norges Bank now holds a qualified stake of 2 per cent in Zon; “this participation resulted from the transfer, on 14 April 2011, of a total of 268,800 shares of Zon, as a guarantee relative to borrowed shares”.

20 de Abril de 2011

- Lucro da participada da PT em Macau (CTM – Companhia de Telecomunicações de Macau) aumentou 10 por cento em 2010.

20 April 2011

- Profit of the subsidiary of PT in Macau (CTM – Companhia de Telecomunicações de Macau) increased 10 per cent in 2010.

21 de Abril de 2011

- Barclay voltou a reduzir a posição a descoberto na PT para 1,19 por cento do capital.

21 April 2011

- Barclays reduced its short position in PT again to 1.19 per cent of the capital.

22 de Abril de 2011

- Oi reforçou para sete por cento a sua posição na PT, ao comprar, ao Citigroup, 35 860 500 acções ordinárias representativas de quatro por cento do capital social da PT e correspondentes direitos de voto.

22 April 2011

- Oi reinforced its stake in PT to 7 per cent, by purchasing, from Citigroup, 35,860,500 ordinary shares representing 4 per cent of the share capital of PT and corresponding voting rights.

28 de Abril de 2011

- PT terá mais sinergias com a Oi do que com a Vivo; presidente executivo assume o objectivo de alcançar cem milhões de clientes até ao final do ano; PT fechou ontem a subir 0,24 por cento

28 April 2011

- PT will have more synergies with Oi than with Vivo; executive chairman assumes the objective of reaching one hundred million customers until the end of the year; PT closed yesterday at 8.22

para 8,22 euros.

euros, up 0.24 per cent.

29 de Abril de 2011

- Cabo Verde Telecom, participada da PT, registou lucros de 23,6 milhões de euros em 2010, menos 17 por cento do que em 2009.

29 April 2011

- Cabo Verde Telecom, subsidiary of PT, recorded profits of 23.6 million euros in 2010, 17 per cent less than in 2009.

30 de Abril de 2011

- Fusão Zon-Sonaecom é defendida pela empresária angolana Isabel dos Santos.
- Oi registou perdas de 169,1 milhões de euros no primeiro trimestre deste ano, contra um lucro de 221,7 milhões de euros no período homólogo de 2010.

30 April 2011

- Angolan businesswoman Isabel dos Santos defends zon-Sonaecom merger.
- Oi recorded losses of 169.1 million euros in the first quarter of this year, against a profit of 221.7 million euros in the same period of 2010.

4 de Maio de 2011

- Norges Bank deixou de ter uma participação qualificada no capital da Zon Multimédia; segundo a operadora esta participação resultou «de uma transferência de devolução, no dia 28 de Abril de 2011 de um total de 422 800 acções da Zon, a título de garantia por acções emprestadas»; desta forma, o Norges Bank passou a deter 1,98 por cento do capital da Zon.
- France Télécom descarta venda da participação na Sonaecom; operadora francesa vai vender activos em vários países europeus, mas garante que vai manter a participação de 20 por cento no capital da Sonaecom; acções da operadora caíram ontem 1,70 por cento

4 May 2011

- Norges Bank no longer has a qualified stake in the capital of Zon Multimédia; according to the operator this participation resulted “from a transfer involving the return, on 28 April 2011, of a total of 422,800 shares of Zon, as a guarantee relative to borrowed shares”; as such, Norges Bank now holds 1.98 per cent of the capital of Zon.
- France Télécom puts off sale of participation in Sonaecom; French operator will sell assets in various European countries, but guarantees that it will maintain the 20 per cent participation in the capital of Sonaecom; shares of the operator fell yesterday 1.70 per cent to 1.534 euros.

para 1,534 euros.

- Banif Investimento estima que a Sonaecom obtenha um lucro de 8,7 milhões de euros no primeiro trimestre.

5 de Maio de 2011

- Barclays continua a comprar acções da PT, reduzindo o interesse a descoberto na operadora para 0,88 por cento.

6 de Maio de 2011

- Berenberg Bank cortou ontem o preço-alvo atribuído às acções da PT para os 7,05 euros, face aos 7,34 euros anteriores; face à cotação actual, isto representa um potencial de desvalorização das acções de 17,3 por cento.
- Sonaecom assume estar «atenta às oportunidades» para crescer em 2011; empresa lucra 13,7 milhões de euros no primeiro trimestre, um crescimento de 67,4 por cento; principais accionistas da Sonaecom: Sonae SGPS (53,16 por cento), Atlas Services Belgium (20 por cento), Millennium BCP (3,41 por cento), Santander Asset Management (2,02 por cento).

7 de Maio de 2011

- PT distribui dividendos de 1,30 euros a 3 de Junho.

- Banif Investimento estimates that Sonaecom will obtain a profit of 8.7 million euros in the first quarter.

5 May 2011

- Barclays continues to purchase shares of PT, reducing short position in operator to 0.88 per cent.

6 May 2011

- Yesterday, Berenberg Bank cut price target attributed to PT shares to 7.05 euros, relative to the previous 7.34 euros; relative to the current share price, this represents a potential devaluation of the shares of 17.3 per cent.
- Sonaecom assumes itself as being “on the look out for opportunities” to grow in 2011; company registered a profit of 13.7 million euros in the first quarter, a growth of 67.4 per cent; main shareholders of Sonaecom: Sonae SGPS (53.16 per cent), Atlas Services Belgium (20 per cent), Millennium BCP (3.41 per cent), Santander Asset Management (2.02 per cent).

7 May 2011

- PT distributes dividends of 1.30 euros on 3 June.

9 de Maio de 2011

- Fim da *golden share* da PT não deve motivar grande oposição por parte dos accionistas.

9 May 2011

- End of golden share of PT is unlikely to motivate massive opposition from shareholders.

10 de Maio de 2011

- «Oi rende à PT os mesmos dividendos que a Vivo»; rendibilidade do dividendo da PT vai manter-se em redor dos 9,5 por cento, mesmo depois de entregue a remuneração deste ano.
- PT ficou sem motor de crescimento; operadora vale, aos olhos dos analistas, praticamente o mesmo que há um ano, quando a Telefónica lançou a primeira oferta sobre a Vivo; dividendos geraram retorno de 24 por cento, no último ano, aos accionistas da PT; operadora pretende aumentar o valor dos dividendos entre 3 por cento e 5 por cento, de 2012 a 2014.

10 May 2011

- “Oi yields the same dividends as Vivo for PT”; return on dividend of PT will remain around 9.5 per cent, even after this year's remuneration has been delivered.
- PT no longer has a motor of growth; operator is worth, according to analysts, practically the same as a year ago, when Telefónica launched the first offer for Vivo; dividends generated a return of 24 per cent, in the last year, to PT shareholders; operator intends to increase the value of dividends between 3 per cent and 5 per cent, from 2012 to 2014.

11 de Maio de 2011

- PT e Telefónica desistem de parceria concertada com a venda da Vivo; as duas operadoras não chegaram sequer a negociar aliança industrial, parceria estratégica definida com a brasileira Oi alterou as circunstâncias; PT fechou a sessão de ontem a subir 0,35 por cento para 8,541 euros.
- Gestores de fundos de investimento reforçaram a aposta em títulos da Jerónimo Martins em detrimento da PT

11 May 2011

- PT and Telefónica give up on concerted partnership with the sale of Vivo; the two operators did not even negotiate industrial alliance, strategic partnership defined with Brazil's Oi changed the circumstances; PT closed yesterday's session at 8.541 euros, up 0.35 per cent.
- Investment fund managers reinforced focus on shares of Jerónimo Martins to

em Abril.

the detriment of PT in April.

13 de Maio de 2011

- Zon avalia parcerias para leilão da 4ª geração móvel; apesar da quebra no número de subscritores, Rodrigo Costa está confiante.
- Zon revela menor agressividade comercial; subida de receitas abranda, custos descem, resultados crescem.

13 May 2011

- Zon evaluates partnerships for the 4th mobile generation auction; in spite of the decline in the number of subscribers, Rodrigo Costa is confident.
- Zon reveals less commercial aggressiveness; revenue growth slows down, costs decline, results grow.

14 de Maio de 2011

- Barclays detém já uma posição qualificada na PT, devido a «tomada de empréstimo fora do mercado regulamentado, de 5,2 milhões de acções ordinárias da PT», passando a deter 19 768 738 acções, representativas de 2,21 por cento do respectivo capital social da operadora.

14 May 2011

- Barclays already holds a qualified stake in PT, due to “borrowing outside the regulated market, of 5.2 million ordinary shares of PT”, now holding 19,768,738 shares, representing 2.21 per cent of the respective share capital of the operator.

18 de Maio de 2011

- Reforma do sistema bancário: Ricardo Salgado descarta vender PT e EDP; BES vai continuar a vender activos para reforçar o *core capital* este ano; CGD quer vender PT, Zon, BCP e REN este ano; Faria de Oliveira admite transferir provisoriamente as participações financeiras para a Parcaixa.

18 May 2011

- Reform of the banking system: Ricardo Salgado puts off selling PT and EDP; BES will continue to sell assets to reinforce the core capital this year; CGD wants to sell PT, Zon, BCP and REN this year; Faria de Oliveira admits transferring on a provisional basis the shareholdings to Parcaixa.

19 de Maio de 2011

- JP Morgan passou a ter uma participação qualificada no capital da PT

19 May 2011

- JP Morgan now has a qualified stake in the capital of PT by holding more than 2

ao deter uma posição superior a 2 por cento dos direitos de voto, devido à aquisição de seis milhões de títulos.

- Receitas da PT deverão cair com risco da dívida pública; Moody's alerta que, sem consolidação da Oi, a exposição ao mercado nacional penaliza a PT; títulos da operadora caíram ligeiramente, na ordem dos 0,57 por cento para 8,734 euros.

21 de Maio de 2011

- Norges Bank detém 6379 164 acções da Zon Multimédia, representativas de 2,06 por cento do capital da empresa; «esta participação resultou do recebimento, no dia 18, de 597 260 acções da Zon, a título de garantia por acções emprestadas».

25 de Maio de 2011

- Oi vai ser mais simples de entender, gerir e investir; reestruturação trará mais liquidez e interesse à Oi; analistas consideram a notícia como «positiva» para a Oi, pois a nova empresa será «mais transparente»; PT cai e contraria fortes ganhos das cotadas brasileiras do grupo Oi.
- Sonaecom, «muito tranquila» em relação à France Télécom, aguarda decisões; operadora francesa está a rever participação na Sonaecom.
- Accionistas da Oi ganham 655 milhões

per cent of voting rights, due to the acquisition of six million shares.

- Revenue of PT is expected to fall with government debt risk; Moody's warns that, without the consolidation of Oi, the exposure to the national market penalises PT; shares of the operator fell slightly, by about 0.57 per cent to 8.734 euros.

21 May 2011

- Norges Bank holds 6,379,164 shares of Zon Multimédia, representing 2.06 per cent of the capital of the company; "this participation stemmed from having received, on 18, 597,260 shares of Zon, as a guarantee relative to borrowed shares".

25 May 2011

- Oi will be easier to understand, manage and invest; restructuring will bring more liquidity and interest for Oi; analysts consider the news as "positive" for Oi, since the new company will be "more transparent"; PT falls and runs counter to the strong gains from Brazilian listed companies of the Oi Group.
- Sonaecom, "very calm" in relation to France Télécom, awaits decisions; French operator is reviewing stake in Sonaecom.
- Shareholders of Oi gain 655 million

de euros com reestruturação; PT fica de fora desta distribuição, que só contempla accionistas da Brasil Telecom; títulos da PT fecharam a sessão de ontem a cair 0,43 por cento para 8,635 euros.

- France Télécom «sem urgência» em vender 20 por cento da Sonaecom; operadora francesa quer rentabilizar os activos, mas garante não estar à procura de comprador; acções da Sonaecom caíram ontem 1,77 por cento para 1,5 euros.

26 de Maio de 2011

- PT prepara investimento de 350 milhões de euros na investigação e desenvolvimento das suas infra-estruturas, bem como em novas plataformas de aplicações; grupo de telecomunicações solicitou um financiamento de 150 milhões de euros ao Banco Europeu de Investimento.
- PT ganha poder de decisão na Oi após reestruturação da brasileira; analistas defendem que a operação é positiva e acreditam que a PT poderá aumentar o dividendo; títulos da operadora mantiveram-se ontem praticamente inalterados, ao recuarem 0,17 por cento para 8,62 euros.

27 de Maio de 2011

- PT vai manter volume de investimentos

euros with restructuring; PT is left out of this distribution, which only contemplates shareholders of Brasil Telecom; shares of PT closed the session yesterday at 8.635 euros, down 0.43 per cent.

- France Télécom “in no rush” to sell 20 per cent of Sonaecom; French operator wants to capitalise on the assets, but guarantees that it is not looking for a buyer; shares of Sonaecom fell 1.77 per cent yesterday to 1.5 euros.

26 May 2011

- PT prepares investment of 350 million euros in research and development of its infratsructures, as well as in new application platforms; telecommunications group requested financing of 150 million euros from the European Investment Bank.
- PT gains decision-making power in Oi after restructuring of the company; analysts defend that the operation is positive and believe that PT will be able to increase dividends; shares of the operator remained almost unchanged yesterday, having fallen 0.17 per cent to 8.62 euros.

27 May 2011

- PT will maintain volume of investments

em Portugal este ano; operadora, que ontem apresentou lucro de 129,7 milhões de euros nos primeiros três meses do ano (uma subida de 29,3 por cento face ao período homólogo de 2010), vai aplicar 660 milhões no mercado nacional; operadora fechou a subir 0,46 por cento para 8,66 euros.

in Portugal this year; operator, which yesterday presented a profit of 129.7 million euros for the first three months of the year (an increase of 29.3 per cent relative to the same period of 2010), will apply 660 million in the national market; operator closed at 8.66 euros, up 0.46 per cent.

30 de Maio de 2011

- Títulos da PT avançaram 0,325 por cento na sessão de sexta-feira, ao fecharem o dia a cotar 8,688 euros.

30 May 2011

- Shares of PT advanced 0.325 per cent in Friday's session, closing at 8.688 euros.

31 de Maio de 2011

- Barclays passou a deter um interesse a descoberto de 0,595 por cento do capital da PT, reduzindo a posição curta de 0,688 por cento antes detida.

31 May 2011

- Barclays now has a short position of 0.595 per cent of the capital of PT, having reduced the short position of 0.688 per cent held before.

1 de Junho de 2011

- Zon penalizada em 2,8 milhões com operação angolana; consolidação da Zap, marca de televisão por cabo de Angola, teve um impacto negativo na operadora; Zon fechou a cair 1,5 por cento na sessão de ontem, com os títulos a valerem 3,42 euros.

1 June 2011

- Zon penalised by 2.8 million with Angolan operation; consolidation of Zap, Angolan cable television brand, had a negative impact on the operator; Zon closed down 1.5 per cent in yesterday's session, with share prices at 3.42 euros.

3 de Junho de 2011

- PT paga hoje 1,16 mil milhões aos accionistas; após o dividendo bruto de 1,3 euros por acção a PT fará uma remuneração intercalar no final do ano; operadora fechou com uma subida

3 June 2011

- PT pays today 1.16 billion to shareholders; after the gross dividend of 1.3 euros per share PT will pay out an interim remuneration at the end of the year; operator closed yesterday at 7,585

- ligeira de 0,07 por cento para os 7,585 euros;
 - Ongoing reforça no capital da PT; grupo investiu 250 milhões de euros e controla 10,05 por cento, passando a ser um dos maiores accionistas da PT.
 - Dividendo da PT desperta apetite dos investidores estrangeiros, que aumentaram em 9 por cento posições no capital da operadora.
- euros, up 0.07 per cent;
 - Ongoing reinforces stake in capital of PT; group invested 250 million euros and controls 10.05 per cent, having become one of the largest shareholders of PT.
 - Dividend of PT triggers appetite of foreign investors, which increased positions in the capital of the operator by 9 per cent.

8 de Junho de 2011

- Meo foi considerado um caso de sucesso pelo Bank of America Merrill Lynch no que toca à reversão das perspectivas de crescimento e rentabilidade do negócio fixo.
 - Moody's baixou o *rating* da PT de Baa2 para Baa3 e avisa que pode cortar mais; na sexta-feira também a Standard & Poor's tinha baixado a notação da PT, deixando-a a um nível de ser classificado como lixo, o grau a que se deixa de aconselhar investimento.
 - PT poderá abrandar investimento em Portugal devido ao corte do *rating*; BPI defende que a flexibilidade a nível de investimento permite uma redução caso seja necessário; operadora fechou a sessão de ontem a descer 1,23 por cento para 7,46 euros.
- Bank of America Merrill Lynch considered Meo a case of success with respect to the reversal of the perspectives of growth and profitability of the fixed business.
 - Moody's lowered the rating of PT from Baa2 to Baa3 and warns that a further cut may be on the way; on Friday, Standard & Poor's had also lowered the rating of PT, to one level below the classification of junk, at which investment is not advised.
 - PT may slow down investment in Portugal due to rating cut; BPI defends that the flexibility in terms of investment allows for a reduction if necessary; operator closed yesterday's session at 7.46 euros, down 1.23 per cent.

8 June 2011

14 de Junho de 2011

- Analistas e agências de *rating* têm
- Analysts and rating agencies have

revelado preocupação com a exposição da PT ao mercado nacional; PT cai mais de 15 por cento no último ano.

- Norges Bank aumentou a sua participação qualificada na PT para mais de 5 por cento (5,18 por cento do capital social e correspondentes direitos de voto da operadora).

16 de Junho de 2011

- PT não vai mesmo receber dinheiro pelas perdas com clientes até 2007; Anacom considera que só haverá encargo excessivo pela prestação do serviço universal quando a PT tiver uma quota inferior a oitenta por cento.
- Mudanças accionistas na Zon e Sonaecom reabrem cenário de fusão; CGD terá de vender os 10,93 por cento que tem na Zon e a France Télécom pondera sair da Sonaecom, alguns accionistas de referência serão favoráveis à fusão; Zon fechou ontem a subir 0,17 por cento para 3,5 euros e Sonaecom caiu 1,45 por cento para 1,5 euros.

17 de Junho de 2011

- Zon e Sonaecom juntas valem mais 20 por cento que separadas; sinergias na redução de custos das duas empresas podem atingir 285 milhões de euros, segundo estimativas do BPI; Zon fechou ontem a desvalorizar 1 por cento para

voiced concern with the exposure of PT to the national market; PT falls more than 15 per cent in the last year.

- Norges Bank increased its qualified stake in PT to more than 5 per cent (5.18 per cent of the share capital and corresponding voting rights of the operator).

16 June 2011

- PT is not going to receive money for the losses generated by customers until 2007; Anacom is of the opinion that there is only an excessive cost in providing the universal service when PT has a share of less than 80 per cent.
- Shareholder changes in Zon and Sonaecom reopen scenario of merger; CGD will have to sell the 10.93 per cent it has in Zon and France Télécom considers disinvesting from Sonaecom, some reference shareholders will be in favour of merger; Zon closed yesterday at 3.5 euros, up 0.17 per cent and Sonaecom fell 1.45 per cent to 1.5 euros.

17 June 2011

- Zon and Sonaecom together are worth an additional 20 per cent than when separated; synergies in the reduction of costs of the two companies could reach 285 million euros, according to estimates from BPI; Zon closed

3,465 euros e Sonaecom manteve-se inalterada, fechando a valer 1,5 euros.

yesterday at 3.465 euros, down 1 per cent and Sonaecom remained unchanged, closing at 1.5 euros.

20 de Junho de 2011

- Cofina alienou 5 292 000 acções ordinárias representativas do capital social da Zon Multimédia, passando a deter 3 998 000 títulos da operadora, que correspondem a 1,29 por cento do capital social e dos direitos de voto.

20 June 2011

- Cofina sold 5,292,000 ordinary shares representative of the share capital of Zon Multimédia, now holding 3,998,000 shares of the operator, which correspond to 1.29 per cent of the share capital and voting rights.

22 de Junho de 2011

- PT à espera do Governo para terminar com *golden share*; operadora fechou ontem a valer 6,886 euros, uma subida de 1,71 por cento.

22 June 2011

- PT awaits Government to end golden share; operator closed yesterday at 6.886 euros, up 1.71 per cent.

24 de Junho de 2011

- Crescimento da Oi em Maio insuficiente para aumentar quota; participada da PT no Brasil aumentou os clientes em 5,37 por cento, mas ainda está distante da líder Vivo; acções da PT perdem mais de 13 por cento em 2011, mas boa parte disso deve-se ao ajuste do dividendo pago.

24 June 2011

- Growth of Oi in May insufficient to increase share; subsidiary of PT in Brazil increased customers by 5.37 per cent, but is still far from the leader Vivo; shares of PT lose more than 13 per cent in 2011, but a large part of that is due to the adjustment of the dividend paid.

28 de Junho de 2011

- Acções da Sonaecom fecharam a sessão de ontem a descer 0,13 por cento, para 1,5 euros.

28 June 2011

- Shares of Sonaecom closed yesterday's session at 1.5 euros, down 0.13 per cent.

29 de Junho de 2011

- Zon fechou ontem a desvalorizar 1,15

29 June 2011

- Zon closed yesterday at 3.09 euros,

por cento para 3,09 euros.

- PT está entre as dez empresas não financeiras dos países europeus periféricos – os chamados PIIGS (Portugal, Itália, Irlanda, Grécia e Espanha) – com os melhores balanços; operadora ocupa a nona posição por deter, em 2010, 4,79 mil milhões de euros, em dinheiro e investimentos de activos.

5 de Julho de 2011

- Estado mantém 500 acções com categoria A na PT, embora deixe de ter quaisquer direitos especiais associados.

6 de Julho de 2011

- Situação financeira do país pode arrefecer o potencial impulso que as acções da EDP, Galp e PT poderiam ter perante o fim das *golden shares*; empresas sem reacção em bolsa ao fim das *golden shares* (na sessão de ontem PT fechou a descer 1,45 por cento).

7 de Julho de 2011

- Fim da *golden share* na PT facilita fusão com a Oi no médio prazo; acções da PT desvalorizaram ontem 3,11 por cento ao fecharem a sessão bolsista a cotarem 6,608 euros.

down 1.15 per cent.

- PT is among the ten non-financial companies of the peripheral European countries – the so-called PIIGS (Portugal, Italy, Ireland, Greece and Spain) – with the best balance sheets; operator occupies the ninth position due to holding, in 2010, 4.79 billion euros in cash and investments in assets.

5 July 2011

- State maintains 500 category A shares in PT, although it will no longer have any associated special rights.

6 July 2011

- Financial situation of the country could weaken the potential boost that EDP, Galp and PT shares could obtain following the end of the golden shares; companies with no reaction on the stock market following the end of the golden shares (in yesterday's session PT closed down 1.45 per cent).

7 July 2011

- End of golden share in PT facilitates merger with Oi in the medium-term; shares of PT closed yesterday's session at 6.608 euros, down 3.11 per cent.

13 de Julho de 2011

- Dívida da PT é a pior na Europa este ano; juro da emissão de 600 milhões de euros, realizada em Janeiro, já supera os 10 por cento.
- Bava afirma que reestruturação da Oi «tem de estar alavancada na PT»; Governo brasileiro vê com bons olhos cenário de fusão entre a PT e a operadora brasileira; títulos da PT já desvalorizaram 26 por cento desde o início do ano; ontem caíram 1,25 por cento para 6,228 euros.

14 de Julho de 2011

- PT cresce sete por cento na Internet desde o *spin-off*; Zon perde quota de mercado na televisão por subscrição e Meo encurta distância para principal operador.

19 de Julho de 2011

- France Telecom quer 49 por cento da Congo China Telecom, a quarta maior empresa de telecomunicações de África.

22 de Julho de 2011

- TMN e Vodafone admitem subir preço se o modelo de terminação avançar; Anacom colocou em consulta pública novo modelo, que é alvo de críticas da TMN e Vodafone, a Optimus concorda; acções da PT valorizaram ontem 3,54

13 July 2011

- Debt of PT is the worst in Europe this year; interest on the issue of sixty million euros, carried out in January, already exceeds 10 per cent.
- Bava states that the restructuring of Oi "must be leveraged in PT; Brazilian government looks favourably on scenario of merger between PT and Brazil's operator; shares of PT have already fallen 26 per cent since the beginning of the year; yesterday they fell 1.25 per cent to 6.228 euros.

14 July 2011

- PT grows 7 per cent on Internet since spin-off; Zon loses market share on television by subscription and Meo shortens distance from main operator.

19 July 2011

- France Telecom wants 49 per cent of Congo China Telecom, the fourth largest telecommunications company of Africa.

22 July 2011

- TMN and Vodafone admit to raising price if termination model is approved; Anacom initiated a public consultation on the new model, which has been criticised by TMN and Vodafone, Optimus agrees; shares of PT

por cento para 6,224 euros.

- Em Junho, a Telefónica continuou a liderar as carteiras dos fundos de investimento mobiliários (FIM) na União Europeia, apesar da descida de 8,4 por cento face ao mês anterior, para 19 milhões de euros.

23 de Julho de 2011

- Norges Bank passou a deter uma participação de 4,93 por cento dos direitos de voto correspondentes ao capital social da PT; esta participação resultou da devolução de 249319 acções da PT, entregues como garantia de empréstimos em acções.

26 de Julho de 2011

- *Golden share* na PT acaba hoje mas os direitos de voto dos accionistas continuam limitados.
- Receitas operacionais da PT recuaram 5,3 por cento nos primeiros seis meses do ano, face ao mesmo período do ano anterior, atingindo os 1,7 mil milhões de euros, excluindo a Oi e a Contax.
- PT «ferrada» de liquidez para aguentar *rating*; Zeinal Bava sublinha que a operadora tem 5,4 mil milhões de euros em caixa e que está financiada até ao fim de 2013 e reafirma política de dividendos; acções da PT acumulam uma desvalorização de 9,5 por cento desde o início de Julho (terminou a

appreciated 3.54 per cent yesterday to 6.224 euros.

- In June, Telefónica continued to lead the portfolios of investment funds in the European Union, in spite of the 8.4 per cent decline, relative to the previous month, to 19 million euros.

23 July 2011

- Norges Bank now has a qualified stake of 4.93 per cent of the voting rights corresponding to the share capital of PT; this participation resulted from the return of 249,319 shares of PT, delivered as a guarantee of loans in shares.

26 July 2011

- Golden share in PT ends today but voting rights of shareholders continue limited.
- Operating revenues of PT fell 5.3 per cent in the first six months of the year, relative to the same period of the previous year, reaching 1.7 billion euros, excluding Oi and Contax.
- PT “coated” with liquidity to resist rating; Zeinal Bava points out that the operator has 5.4 billion euros in cash and is financed until the end of 2013 and reaffirms dividends policy; shares of PT accumulate a depreciation of 9.5 per cent since the start of July (closed yesterday's session at 6.19 euros, down

sessão de ontem com uma queda de 0,96 por cento para os 6,19 euros).

- África compensa resultados em Portugal do Grupo PT; receitas portuguesas caem face a 2010 enquanto os activos internacionais crescem no mesmo período.
- PT garante que vai manter o dividendo anunciado até 2014; operadora apresentou ontem resultado preliminares para dar confiança ao mercado, após a Moody's ter cortado o *rating* do país para lixo.

27 de Julho de 2011

- PT confia em núcleo de accionistas para manter estabilidade; operadora fechou ontem a descer 0,11 por cento para os 6,183 euros por acção.
- Fim da *golden share* na PT com votação esmagadora (99,8 por cento do capital representado na Assembleia Geral de ontem).
- Com fim da *golden share*, PT é uma das poucas operadoras europeias sem controlo do Estado.

28 de Julho de 2011

- PT trocou a Vivo pela Oi há um ano e quer começar a discutir dividendos da nova operação brasileira.
- Brasileira Oi perde quota de mercado e fecha Junho com 41,5 milhões de

0.96 per cent).

- Africa compensates results in Portugal of PT Group; Portuguese revenues fall relative to 2010 while international assets grow in the same period.
- PT guarantees that it will maintain dividend announced until 2014; operator presented yesterday preliminary result to give confidence to the market, following the cut of the country's rating to junk by Moody's.

27 July 2011

- PT trusts core of shareholders to maintain stability; operator closed yesterday at 6.183 euros per share, down 0.11 per cent.
- End of golden share in PT with overwhelming vote (99.8 per cent of the capital represented at yesterday's General Meeting).
- With end of golden share, PT is one of the few European operators without State control.

28 July 2011

- PT exchanged Vivo for Oi one year ago and wants to start discussing dividends of the new Brazilian operation.
- Brazil's Oi loses market share and closes June with 41.5 million customers

clientes (de 19,38 por cento em Maio, para 19,1 por cento em Junho); a líder de mercado continua a ser a Vivo, mas também perdeu quota: passou de 29,48 por cento (Maio) para 29,47 por cento (Junho).

(from 19.38 per cent in May, to 19.1 per cent in June); the market leader continues to be Vivo, but it also lost market share: from 29.48 per cent (May) to 29.47 per cent (June).

29 de Julho de 2011

- Lucro da Zon Multimédia caiu 15,4 por cento para 19,4 milhões de euros, no primeiro semestre do ano face ao mesmo período do ano passado.
- Zon admite pressão nas receitas devido a contenção no consumo; dona da ex-TV Cabo aposta no controlo de custos; fim da época de futebol penalizou receitas dos canais *premium*.
- France Telecom vai iniciar contactos para venda da Sonaecom; lucros semestrais da operadora cresceram 61,5 por cento para 31,9 milhões de euros, sobretudo devido à Optimus.

29 July 2011

- Profit of Zon Multimédia fell 15.4 per cent to 19.4 million euros, in the first half of the year relative to the same period of the previous year.
- Zon admits pressure on revenues due to consumption restraint; owner of former Cable TV focuses on controlling costs; end of football season penalises revenues of premium channels.
- France Telecom will initiate contacts to sell Sonaecom; quarterly profits of operator grew 61.5 per cent to 31.9 million euros, mainly due to Optimus.

30 de Julho de 2011

- Moody's confirmou ontem o *rating* Baa3 para a PT, concluindo assim o processo de análise à classificação de dívida da operadora que começou a 7 de Junho; no entanto, a agência manteve o *outlook* negativo, o que significa que poderá haver novos cortes.

30 July 2011

- Moody's confirmed yesterday the Baa3 rating for PT, concluding in this way the analysis process of the operator's debt classification that began on 7 June; however, the agency maintained a negative outlook, which means that there may be new cuts.

1 de Agosto de 2011

- PT foi a única a escapar aos cortes da

1 August 2011

- PT was the only one to escape Moody's

Moody's; o corte de *rating* da República para lixo, levou a Moody's a descer também a notação das cotadas; de todas, menos da PT.

cuts; the cut of the rating of the Republic to junk, also led Moody's to cut the rating of listed companies; of all of them, except PT.

2 de Agosto de 2011

- Reestruturação da Oi fica concluída até ao final deste ano; PT ficará com uma participação de cerca de 22 por cento, mas mantém o peso na gestão; empresas do grupo vão ser incorporadas na Brasil Telecom; PT fechou a cair 1,77 por cento, para 5,929 euros por acção, num dia em que o sector a nível europeu caiu quase 2 por cento; a Telemar Norte Leste estava a subir à hora de fecho desta edição, valendo 45,74 reais (cerca de vinte euros) por título.

2 August 2011

- Restructuring of Oi will be concluded until the end of this year; PT will maintain a participation of about 22 per cent, but also its influence in the management of the company; Group companies will be incorporated into Brasil Telecom; PT closed at 5.929 euros per share, down 1.77 per cent, in a day in which the sector at a European level fell almost 2 per cent; Telemar Norte Leste was rising at the closing time of this edition, worth 45.74 reais (about twenty euros) per share.

3 de Agosto de 2011

- PT abdica de receber já o último pagamento da Telefónica pela Vivo; operadora portuguesa recebe a última tranche de dois mil milhões em Outubro (no acordo com a Telefónica, a PT poderia antecipar a última tranche, mas receberia menos 25 milhões de euros).

3 August 2011

- PT waives reception of the last payment from Telefónica for Vivo; Portuguese operator receives the last tranche of two billion euros in October (in the agreement with Telefónica, PT could anticipate the last tranche, but would receive 25 million euros less).

4 de Agosto de 2011

- Sonaecom apresentou um volume de negócios consolidado de 425,4 milhões de euros no primeiro semestre de 2011, uma descida de 5,5 por cento face aos 450,3 milhões do período homólogo.

4 August 2011

- Sonaecom presented a consolidated turnover of 425.4 million euris in the first half of 2011, a decline of 5.5 per cent relative to the 450.3 million of the same period of the previous year.

- Receitas de exploração da Zon Multimédia diminuíram 2,2 por cento no segundo trimestre, totalizando 211,5 milhões de euros, em comparação com os 216,2 milhões do segundo trimestre de 2010.
- PT registou receitas operacionais consolidadas no valor de 872,6 milhões de euros no segundo trimestre deste ano, menos 6,5 por cento que os 933,5 milhões do segundo trimestre de 2010.
- Optimus avalia oportunidades para avançar com internacionalização; aposta da operadora da Sonae noutros países não deverá envolver um investimento muito elevado; acções da empresa avançaram 1,06 por cento e fecharam ontem a cotar nos 1,427 euros.
- Operating revenues of Zon Multimédia decreased 2.2 per cent in the 2nd quarter, totalling 211.5 million euros, in comparison with the 216.2 million of the 2nd quarter of 2010.
- PT registered consolidated operating revenues in the amount of 872.6 million euros in the 2nd quarter of this year, 6.5 per cent less than the 933.5 million of the 2nd quarter of 2010.
- Optimus evaluates opportunities to advance with internationalisation; focus of Sonae's operator in other countries is not likely to involve a very high investment; shares of the company advanced 1.06 per cent and closed yesterday at 1.427 euros.

5 de Agosto de 2011

- BES trocou ontem de posição com a Ongoing, tornando-se o maior acionista da PT, com uma participação de 10,07 por cento correspondente a 90,3 milhões de acções; Ongoing ficou com 10,05 por cento e o Capital Group, até agora o principal acionista, baixou de 10,09 por cento para 9,99 por cento; Norges Bank ultrapassou os 5 por cento, para os 5,14 por cento.

11 de Agosto de 2011

- PT fechou inalterada nos 5,71 euros,

5 August 2011

- BES exchanged position with Ongoing yesterday, becoming the largest shareholder of PT, with a participation of 10.07 per cent corresponding to 90.3 million shares; Ongoing kept 10.05 per cent and the Capital Group, up to now the main shareholder, fell from 10.09 per cent to 9.99 per cent; Norges Bank exceeded 5 per cent, at 5.14 per cent.

11 August 2011

- PT closed unchanged at 5.71 euros,

Sonaecom caiu 4,90 por cento para 1,30 euros e a Zon Multimédia perdeu 0,66 por cento para 2,56 euros.

Sonaecom fell 4.90 per cent to 1.30 euros and Zon Multimédia fell 0.66 per cent to 2.56 euros.

12 de Agosto de 2011

- Sonaecom obteve um resultado líquido de 31,9 milhões de euros no primeiro semestre, o que se traduziu num aumento de 62,4 por cento face a igual período do ano passado.

12 August 2011

- Sonaecom obtained a net profit of 31.9 million euros in the first half of 2010, which corresponded to a 62.4 per cent increase relative to the same period of the previous year.

16 de Agosto de 2011

- Sonaecom reforça aposta em Angola com a Mainroad; empresa tecnológica da Sonaecom, que facturou 14 milhões em 2010, admite aquisições para crescer rapidamente noutros mercados.

16 August 2011

- Sonaecom reinforces its commitment to Angola with Mainroad; technological company of Sonaecom, which registered a turnover of 14 million in 2010, admits acquisitions to grow rapidly in other markets.

17 de Agosto de 2011

- Lucro da Oi recua de Março a Junho, fechando o segundo trimestre de 2011 com um resultado líquido de 354 milhões de reais (154,9 milhões de euros), o que significa uma descida homóloga de 13,7 por cento.
- Oi tem de lançar Internet de baixo custo em Setembro; operadora estava a subir 0,7 por cento na sessão de ontem, cotando nos 18,59 reais por acção.

17 August 2011

- Profit of Oi falls between March and June, closing the 2nd quarter of 2011 with a net profit of 354 million reais (154.9 million euros), which represents a year-on-year decline of 13.7 per cent.
- Oi has to launch low-cost Internet in September; operator was appreciating 0.7 per cent in yesterday's session, closing at 18.59 reais per share.

18 de Agosto de 2011

- Oi já pode lançar oferta de televisão por cabo, uma vez que as autoridades

18 August 2011

- Oi can already launch cable TV offer, since the Brazilian authorities have

brasileiras autorizaram mudanças na lei, que permitem às operadoras de telecomunicações fornecer este serviço.

authorised changes to the law, which allow telecommunications operators to provide this service.

19 de Agosto de 2011

- Conselhos de Administração das empresas do Grupo Oi aprovaram as relações de troca de acções propostas pela empresa, no âmbito da organização societária; na nova estrutura existirão apenas duas classes de acções, em vez de sete, e apenas uma empresa cotada, a Oi S.A., que vai reunir todo o capital do grupo; a relação de troca de acções baseia-se no preço base dos títulos durante trinta dias.

19 August 2011

- Boards of Directors of Oi Group companies approved the share exchange ratio proposed by the company, within the scope of corporate organisation; in the new structure there will only be two classes of shares, instead of 7, and only one listed company, Oi S.A., which will hold all of the Group's share capital; the share exchange ratio is based on the base price of shares over thirty days.

20 de Agosto de 2011

- Norges Bank passou a deter uma participação inferior a 5 por cento do seu capital (4,59 por cento), em resultado da devolução de 4 190 695 acções da PT, que eram detidas pelo banco como garantia por outras acções entregues a título de empréstimo.

20 August 2011

- Norges Bank now holds a qualified stake of less than 5 per cent of its capital (4.59 per cent), due to the return of 4,190,695 shares of PT, which were held by the bank as a guarantee for other shares delivered on loan.

22 de Agosto de 2011

- Governo de Timor-Leste quer concluir até ao final de Outubro as negociações com a Timor Telecom, com o objectivo de acabar com o monopólio daquela operadora de telecomunicações, detida na sua maioria pela PT.

22 August 2011

- Government of East Timor wants to conclude until the end of October the negotiations with Timor Telecom, with the objective of bringing to an end the monopoly held by that telecommunications operator, majority-held by PT.

24 de Agosto de 2011

- Sonaecom é, entre as 18 cotadas do PSI-20 com desempenho negativo desde o início do ano, aquela que menos cai; títulos estão a perder 5,93 por cento, ao passo que o PSI-20 perde mais de 19 por cento.

25 de Agosto de 2011

- Sonae ainda não foi informada formalmente de qualquer intenção da France Telecom de vender a sua posição de 20 por cento na Sonaecom.

30 de Agosto de 2011

- Zon reduz prémios dos administradores no primeiro semestre (remuneração dos gestores caiu de 2,1 milhões para dois milhões de euros); operadora fechou a sessão de ontem a subir 2,57 por cento para 2,47 euros por acção; no final de Junho a dívida líquida da Zon chegava a 706,8 milhões de euros, um aumento de 10,5 por cento em comparação com o primeiro semestre de 2010.

31 de Agosto de 2011

- Lucros da PT caíram quase 14 por cento nos primeiros seis meses do ano, para cerca de 228 milhões de euros.
- Lucro da PT, que pela primeira vez consolida a Oi, terá tido uma queda homóloga de 34 por cento no segundo

24 August 2011

- Soanecom is, among the 18 listed companies of the PSI-20 with a negative performance since the beginning of the year, the one that has fallen the least; shares are losing 5.93 per cent, whereas the PSI20 loses more than 19 per cent.

25 August 2011

- Sonae has still not been formally informed of any intention of France Telecom to sell its 20 per cent position in Sonaecom.

30 August 2011

- Zon reduces director's bonuses in the first half of 2010 (remuneration of managers fell from 2.1 million to two million euros); operator closed yesterday's session at 2.47 euros per share, up 2.57 per cent; at the end of June the net debt of Zon came to 706.8 million euros, an increase of 10.5 per cent in comparison with the first half of 2010.

31 August 2011

- Profits of PT fell almost 14 per cent in the first six months of the year, to about 228 million euros.
- Profit of PT, which for the first time consolidates Oi, is expected to have declined 34 per cent year-on-year in the

trimestre de 2011; de acordo com a média de estimativas de seis analistas consultados pela Reuters, as receitas terão tido uma subida de 82 por cento, ajustada à venda da Vivo, para 1697 milhões de euros, enquanto o EDIBTA terá crescido 65 por cento para 611 milhões de euros.

- Títulos da Sonaecom deslizarão ontem 0,97 por cento para 1,325 euros.

2nd quarter of 2011; according to the average of estimates of six analysts consulted by Reuters, revenues are estimated to have risen by 82 per cent, adjusted to the sale of Vivo, to 1,697 million euros, whereas EDIBTA is estimated to have grown 65 per cent to 611 million euros.

- Shares of Sonaecom fell 0.97 per cent to 1.325 euros yesterday.

9. Evolução das cotações das empresas do sector nacional das comunicações electrónicas e de diversos índices bolsistas (1 de Julho 2010 / 31 Agosto 2011) / Share price evolution of the companies of the national electronic communications sector and of different stock market indices (1 July 2010 / 31 August 2011)

9.1. Evolução de diversos índices gerais – PSI20, Euronext 100, FTSEuroTop 100, Dow Jones Industrial vs cotações das empresas do sector nacional das comunicações electrónicas / Evolution of various general indices – PSI20, Euronext 100, FTSE EuroTop 100, Dow Jones Industrial vs share price performance of the companies of the national electronic communications sector

Tabela 16 / Table 16 - Índices gerais – PSI20, Euronext 100, FTSEuroTop 100, Dow Jones Industrial / General indices – PSI20, Euronext 100, FTSE EuroTop 100, Dow Jones Industrial Average

	01.07.2010	31.08.2011	Varição / Variation
PSI20	7019,28	6320,08	-9,96%
Euronext 100	607,69	600,44	-1,19%
FTSEuroTop 100	2035,53	2007,17	-1,39%
Dow Jones Industrial	9732,53	1 1613,53	+19,33%

Notas:

PSI20 — Índice de referência do mercado de bolsa nacional, reflectindo a evolução dos preços das vinte emissões de acções de maior dimensão e liquidez seleccionadas do universo das empresas admitidas à negociação no Mercado de Cotações Oficiais (é o principal índice da Euronext Lisboa).

Euronext 100 – Constituído pelas cem empresas mais líquidas das Praças da Euronext (Amsterdão, Bruxelas, Lisboa e Paris).

FTSEUROTOP 100 – Constituído pelas cem empresas mais líquidas da Europa.

Dow Jones Industrial — Índice industrial do mercado norte-americano com base em *Wall Street* composto pelas trinta maiores empresas dos Estados Unidos da América.

Notes:

PSI20 – Benchmark index of the national stock market, reflecting the performance of the twenty largest and most liquid listings selected from the universe of companies permitted to trade on the Main Market (Mercado de Cotações Oficiais) of Euronext Lisbon (it is the main index of Euronext Lisbon).

Euronext 100 – Comprising the one hundred most liquid companies on the exchanges of Euronext (Amsterdam, Brussels, Lisbon and Paris).

FTSE EUROTOP 100 – Comprised of Europe's one hundred most highly capitalised blue chip companies.

Dow Jones Industrial — Measures the stock performance of thirty leading blue-chip companies in the United States.

Gráfico 22 / Graph 22 - Evolução percentual do PSI20 e de diversos índices gerais — Euronext100, FTSEUROTOP100, Dow Jones Ind, no período Julho 2010 / Ago2011 (referência 1 Julho 2010) / Percentage evolution of PSI20 and several different indices –Euronext 100, FTSE EUROTOP100, Dow Jones ind – in July 2010 / August 2011 (reference 1July 2010)

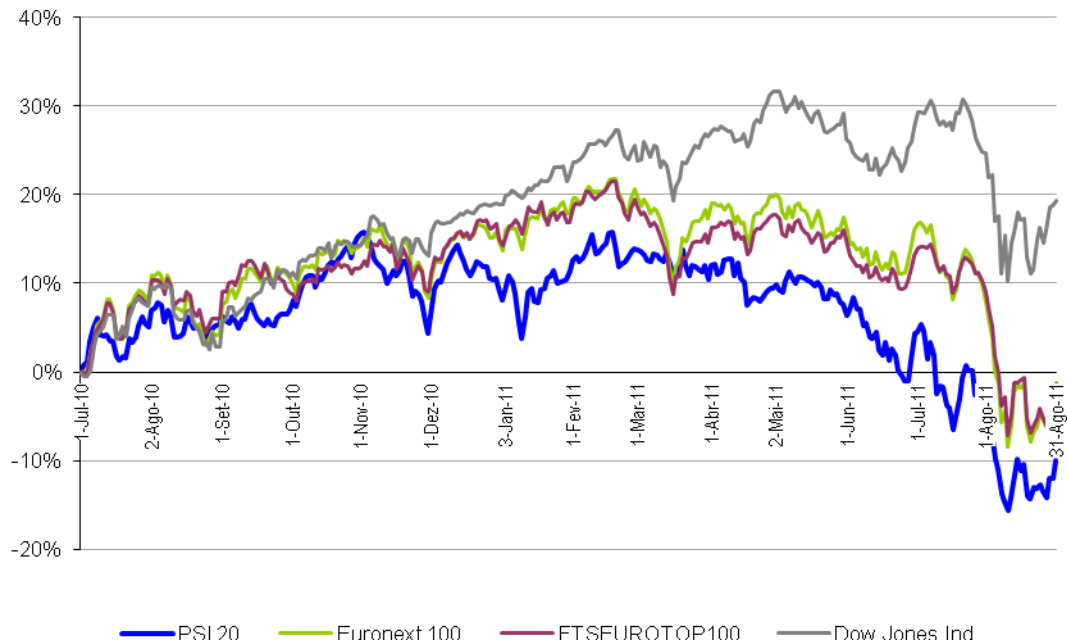
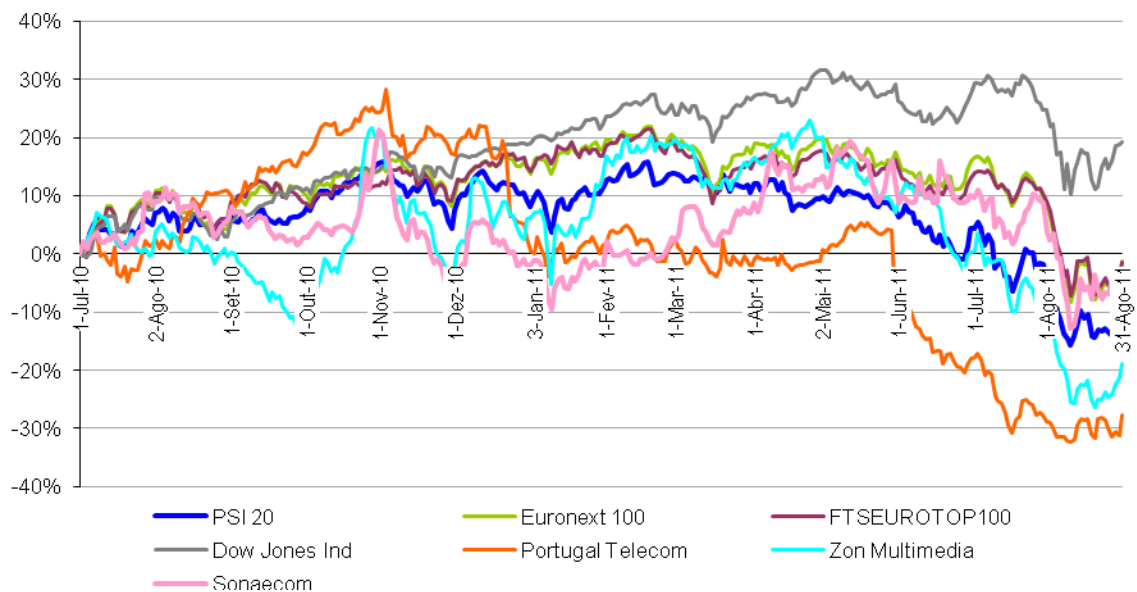


Gráfico 23 / Graph 23 - Evolução percentual das cotações das empresas em análise e de diversos índices gerais no período Julho 2010 / Ago2011 (referência 1 Julho 2010) / Percentage evolution in share prices of the companies under analysis and the various general indices in July 2010 / August 2011 (reference 1st of July of 2010)



9.2. Evolução de índices internacionais tecnológicos / telecomunicações vs cotações das empresas do sector nacional das comunicações electrónicas / Evolution of international technology / telecommunications indices vs shares prices of the companies of the national electronic communications sector

Tabela 17 / Table 17 - Índices tecnológicos e de telecomunicações – Nasdaq Composite, Nasdaq Telecommunications e Dow Jones Europe Stoxx Telecommunications / Index Technology and telecommunications indices – Nasdaq Composite, Nasdaq Telecommunications and Dow Jones Europe Stoxx Telecommunications Index

	01.07.2010	31.08.2011	Varição / Variation
Nasdaq Composite	2101,36	2579,46	+22,75%
Nasdaq Telecommunications	186,29	193,40	+3,82%
DJS Telecom	240,20	241,07	+0,36%

Notas:

Nasdaq Composite – Índice americano referente a empresas tecnológicas.

Nasdaq Telecommunications — Índice americano referente a empresas de telecomunicações.

DJS Telecom – Índice que inclui empresas europeias de telecomunicações.

Notes:

Nasdaq Composite – Benchmark American index for technology companies.

Nasdaq Telecommunications — American index for telecommunications companies.

DJS Telecom – Index which includes European telecommunications companies.

Gráfico 24 / Graph 24 - Evolução percentual de índices tecnológicos e telecomunicações no período Julho 2010 / Ago2011 (referência 1 Julho 2010) / Percentage evolution in technology and telecommunications indices in July 2010 / August 2011 (reference 1st of July of 2010)

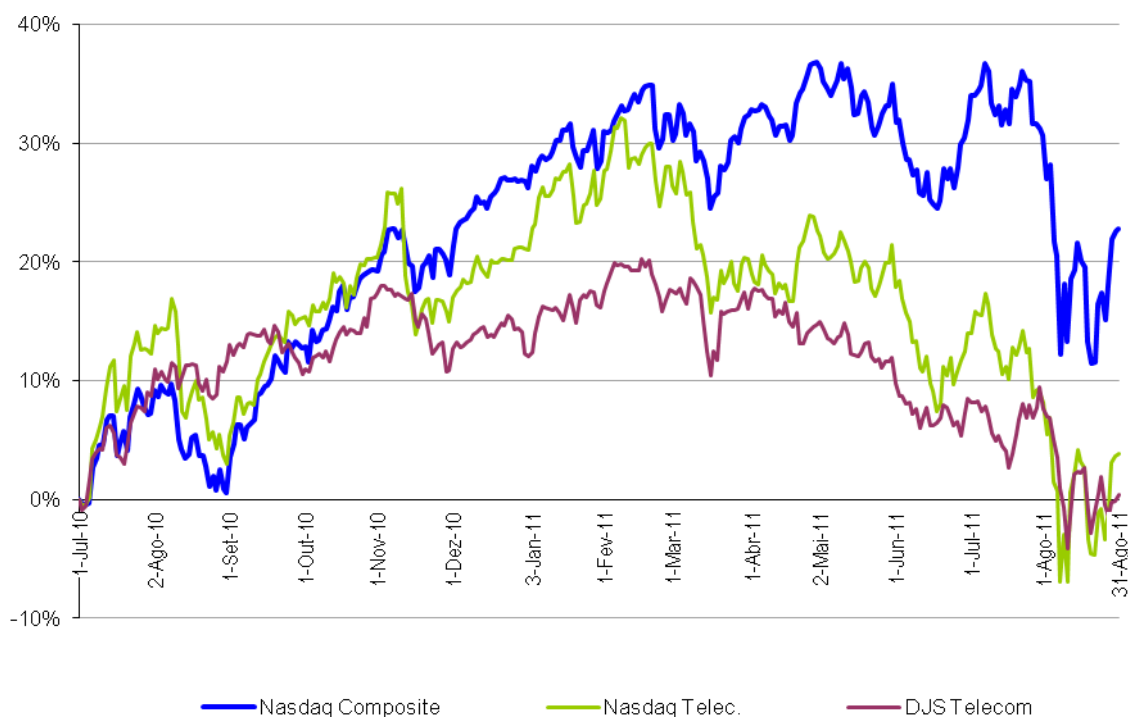
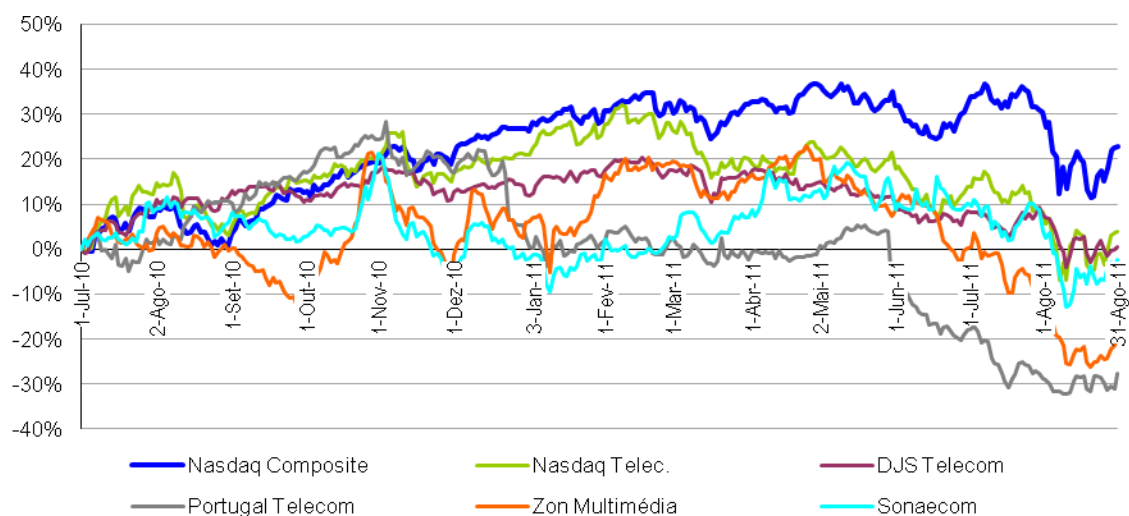


Gráfico 25 / Graph 25 - Evolução percentual das cotações das empresas em análise vs. índices tecnológicos e telecomunicações no período Julho 2010 / Ago2011 (referência 1 Julho 2010) / Percentage evolution in share prices of companies under analysis vs technology and telecommunications indices in July 2010 / August 2011 (reference 1st of July of 2010)

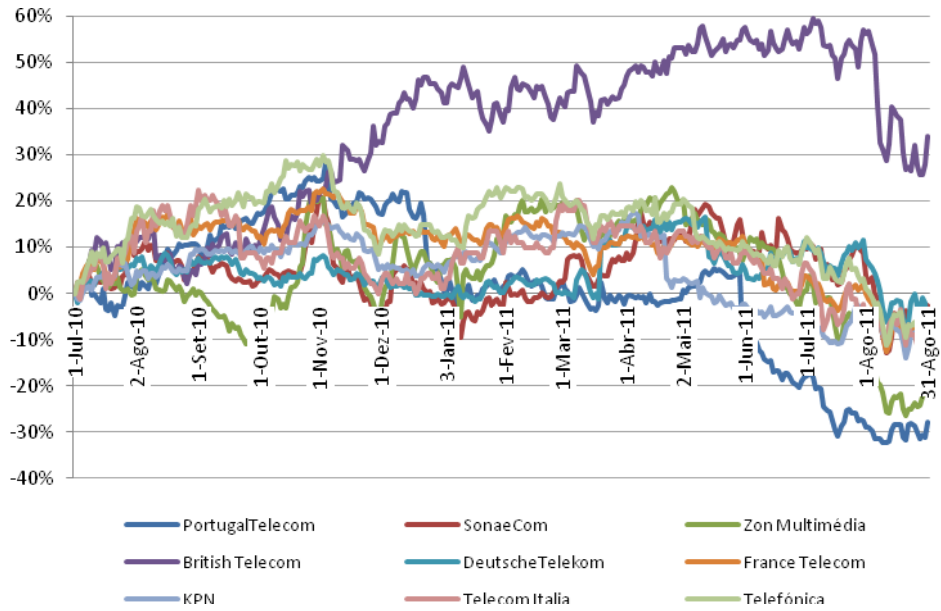


10. Comparação da evolução das cotações da PT, Zon Multimédia e Sonaecom / congéneres europeias (1 de Julho 2010 / 31 Agosto 2011) / Comparison of the share price evolution of PT, Zon Multimédia and Sonaecom / European counterparts (1 July 2010 / 31 August 2011)

Tabela 18 / Table 18 - Comparação da evolução das cotações da PT, Zon Multimédia e Sonaecom / congéneres europeias / Comparison of the share price evolution of PT, Zon Multimédia and Sonaecom / European counterparts

	01.07.2010	31.08.2011	Varição / Variation
British Telecom	128,00	171,50	+33,98%
Deutsche Telekom	9,72	8,81	-9,36%
France Telecom	14,15	13,30	-5,97%
KPN	10,44	9,86	-5,56%
Telecom Itália	0,90	0,84	-6,67%
Telefónica	15,15	14,42	-4,82%
Portugal Telecom	8,34	6,02	-27,76%
Sonaecom	1,38	1,34	-2,47%
Zon Multimédia	3,19	2,59	-18,84%

Gráfico 26 / Graph 26 - Evolução percentual das cotações no período Julho 2010 / Ago2011 (referência 1 Julho 2010) / Percentage evolution in share prices in July 2010 / August 2011 (reference 1st of July of 2010)



11. Evolução bolsista desde 2006 das empresas actuantes no mercado nacional das comunicações electrónicas / Stock market performance since 2006 of companies in the national electronic communications market

Tabela 19 / Table 19 - Evolução desde 2006 da cotação das empresas do sector nacional das comunicações electrónicas, dos principais índices gerais e de telecomunicações nacionais e internacionais e das cotações das principais congéneres europeias (resumo dos valores e variações divulgados no âmbito das anteriores edições do Anuário do Sector das Comunicações) / Evolution since 2006 of the share prices of the companies of the national electronic communications sector, of the main general and national and international telecommunications indices and of the share prices of the main European counterparts (summary of the values and changes published within the scope of the previous editions of the Communications Sector Yearbook)

	Valor/Share Price		Variação / Variation	Valor/Share Price		Variação / Variation	Valor/Share Price		Variação / Variation	Valor/Share Price		Variação / Variation	Valor/Share Price		Variação / Variation
	02.01.2006	29.06.2007		02.07.2007	30.06.2008		01.07.2008	30.06.2009		01.07.2009	30.06.2010		01.07.2010	31.08.2011	
PT	8,54	10,23	19,79%	8,47	7,21	-14,91%	6,96	6,97	0,23%	7,21	8,18	13,45%	8,34	6,02	-27,76%
PT Multimédia / Zon Multimédia	9,55	11,91	24,71%	11,81	5,28	-55,29%	4,77	3,79	-20,48%	3,85	3,18	-17,39%	3,19	2,59	-18,84%
Sonaecom	3,69	4,90	32,79%	4,86	2,12	-56,38%	2,08	1,76	-15,33%	1,77	1,38	-21,98%	1,38	1,34	-2,47%
PSI 20	8602,04	13 384,90	55,60%	13 405,30	8904,14	-33,58%	8486,91	7110,88	-16,21%	7240,24	7065,65	-2,41%	7019,28	6320,08	-9,96%

	Valor/Share Price		Variação / Variation	Valor/Share Price		Variação / Variation	Valor/Share Price		Variação / Variation	Valor/Share Price		Variação / Variation	Valor/Share Price		Variação / Variation
	02.01.2006	29.06.2007		02.07.2007	30.06.2008		01.07.2008	30.06.2009		01.07.2009	30.06.2010		01.07.2010	31.08.2011	
EuroNext 100	816,63	1066,22	30,56%	1063,41	782,98	-26,37%	765,58	542,30	-29,16%	554,33	625,00	12,75%	607,69	600,44	-1,19%
FTSEUROFIRST 100	4201,25	5102,56	21,45%	5077,28	3834,99	-24,47%	-	-	-	-	-	-	-	-	-
FTSEUROTOP 100	-	-	-	-	-	-	2474,02	1821,18	-26,39%	1855,03	2086,51	12,48%	2035,53	2007,17	-1,39%
Dow Jones Ind	10 847,41	13 408,62	23,61%	13 535,43	11 350,01	-16,15%	11 382,26	8447,00	-25,79%	8504,06	9774,02	14,93%	9732,53	11 613,53	19,33%

	Valor/Share Price		Variação / Variation	Valor/Share Price		Variação / Variation	Valor/Share Price		Variação / Variation	Valor/Share Price		Variação / Variation	Valor/Share Price		Variação / Variation
	02.01.2006	29.06.2007		02.07.2007	30.06.2008		01.07.2008	30.06.2009		01.07.2009	30.06.2010		01.07.2010	31.08.2011	
Nasdaq Composite	2243,74	2603,23	16,02%	2632,30	2292,98	-12,89%	2304,97	1835,04	-20,39%	1845,72	2109,24	14,28%	2101,36	2579,46	22,75%
Nasdaq Telec.	186,77	260,77	39,62%	265,36	232,39	-12,42%	235,02	188,07	-19,98%	189,07	187,33	-0,92%	186,29	193,40	3,82%
FTSEuroTelec.	325,49	360,00	10,60%	-	-	-	-	-	-	-	-	-	-	-	-
Next Economy	1092,62	1343,26	22,94%	-	-	-	-	-	-	-	-	-	-	-	-
DJS Telecom	-	-	-	338,77	274,12	-19,08%	273,91	219,24	-19,96%	223,39	242,49	8,55%	240,20	241,07	0,36%

	Valor/Share Price		Variação / Variation	Valor/Share Price		Variação / Variation	Valor/Share Price		Variação / Variation	Valor/Share Price		Variação / Variation	Valor/Share Price		Variação / Variation
	02.01.2006	29.06.2007		02.07.2007	31.12.2007		01.07.2008	30.06.2009		01.07.2009	30.06.2010		01.07.2010	31.08.2011	
British Telecom	220,05	332,50	50,79%	331,00	199,90	-39,61%	202,00	101,50	-49,75%	104,89	130,10	24,03%	128,00	171,50	33,98%
Deutsche Telekom	14,09	13,69	-2,84%	13,66	10,40	-23,87%	9,69	8,40	-13,31%	8,58	9,70	13,05%	9,72	8,81	-9,36%
France Telecom	21,21	20,40	-3,82%	20,20	17,46	-13,56%	19,16	16,16	-15,66%	16,68	14,29	-14,33%	14,15	13,30	-5,97%
KPN	8,48	12,32	45,28%	12,37	10,90	-11,88%	10,98	9,80	-10,72%	9,97	10,48	5,07%	10,44	9,86	-5,56%
Telecom Itália	2,48	2,04	-17,70%	2,02	1,28	-36,76%	1,22	0,99	-18,85%	1,02	0,91	-10,78%	0,90	0,84	-6,67%
Telefónica	12,72	16,54	30,03%	16,50	16,88	2,30%	16,84	15,64	-7,13%	16,85	15,16	-10,03%	15,15	14,42	-4,82%

Tabela 20 / Table 20 - Evolução entre Janeiro de 2006 e Agosto de 2011 da cotação das empresas do sector nacional das comunicações electrónicas, dos principais índices gerais e de telecomunicações nacionais e internacionais e das cotações das principais congéneres europeias / Evolution between January and August of 2011 of the share price of companies of the national electronic communications sector, of the main general and national and international telecommunications indices and of the share prices of the main European counterparts

	Valor/Share Price		Variação / Variation
	02.01.2006	31.08.2011	
PT	8,54	6,02	-29,51%
PT Multimédia / Zon Multimédia	9,55	2,59	-72,88%
Sonaecom	3,69	1,34	-63,69%
PSI 20	8602,04	6320,08	-26,53%

	Valor/Share Price		Variação / Variation
	02.01.2006	31.08.2011	
EuroNext 100	816,63	600,44	-26,47%
FTSEUROFIRST 100	4201,25	-	-
FTSEUROTOP 100	-	2007,17	-
Dow Jones Ind.	10 847,41	11613,53	7,06%

	Valor/Share Price		Variação / Variation
	02.01.2006	31.08.2011	
Nasdaq Composite	2243,74	2579,46	14,96%
Nasdaq Telec.	186,77	193,40	3,55%
FTSEuroTelec.	325,49	-	-
Next Economy	1092,62	-	-
DJS Telecom	-	241,07	-

	Valor/Share Price		Variação / Variation
	02.01.2006	31.08.2011	
British Telecom	220,05	171,50	-22,06%
Deutsche Telekom	14,09	8,81	-37,47%
France Telecom	21,21	13,30	-37,29%
KPN	8,48	9,86	16,27%
Telecom Itália	2,48	0,84	-66,06%
Telefónica	12,72	14,42	13,36%

12. Síntese / Summary

Entre o início do segundo semestre de 2010 e o final de Agosto de 2011, o índice PSI20 registou uma diminuição de 9,96 por cento. No mesmo período, o índice Euronext100 desvalorizou 1,19 por cento e o FTSEuroTop100 desvalorizou 1,39 por cento.

A cotação da PT registou, entre o início e o final do período em análise, uma desvalorização de 27,76 por cento, sendo, das empresas portuguesas e europeias analisadas, a que apresenta maior desvalorização.

Entre o início e o final do mesmo período, a cotação das acções da Sonaecom desvalorizou-se em 2,47 por cento e a cotação das acções da Zon Multimédia em 18,84 por cento.

Na análise da evolução, entre 1 de Julho de 2010 e 31 de Agosto de 2011 da cotação das congéneres europeias das empresas portuguesas, destaca-se a British Telecom por ser a única empresa em análise que registou uma valorização da sua cotação (33,98 por cento). Entre as restantes empresas a Sonaecom e a Telefonica foram as que registaram menores descidas (-2,47 por cento e -4,82 por cento, respectivamente).

Quanto à evolução dos índices de telecomunicações / tecnológicos analisados, entre o início e o final deste

Between the beginning of the second half of 2010 and the end of August 2011, the PSI20 index fell by 9.96 per cent. Over the same period, the Euronext100 index fell by 1.19 per cent and the FTSE EuroTop100 decreased 1.39 per cent.

The share price of PT registered, between the beginning and end of the period under consideration, a depreciation of 27.76 per cent, being, among the Portuguese and European companies analysed, the one that presents the most significant depreciation.

Between the beginning and the end of the same period, the share price of Sonacom depreciated 2.47 per cent and the share price of Zon Multimédia fell 18.84 per cent.

In the analysis of this evolution, between 1 July 2010 and 31 August 2011, of the share price of the European counterparts of Portuguese companies, it is important to note that British Telecom is the only company under consideration that registered an appreciation of its share price (33.98 per cent). Among the other companies, Sonaecom and Telefonica are the ones that registered the least depreciation (-2.47 per cent and -4.82 per cent, respectively).

Looking at the performance of the telecommunication / technology indices under consideration, between the

período observou-se um ganho de, respectivamente, 3,82 por cento, 22,75 por cento e 0,36 por cento no Nasdaq Telecommunications, no Nasdaq Composite e no índice DJS Telecom.

No que respeita à evolução, desde 2006, da cotação das empresas do sector nacional das comunicações electrónicas, dos principais índices gerais e de telecomunicações nacionais e internacionais e das cotações das principais congéneres europeias, deverá ser tido em consideração, entre outros aspectos, o seguinte:

i) A implementação da separação estrutural entre a PT Multimédia (PTM, agora ZON Multimédia) e a Portugal Telecom (PT), através do processo designado por *spin-off* da PTM.

ii) A 7 de Novembro de 2007, a PT informou que tinha concluído o processo de *spin-off* da PTM «com a atribuição aos accionistas da PT da sua participação naquela sociedade», adiantando que «nos termos previstos para o *spin-off*, foram atribuídas aos seus accionistas 0,176067 acções da PT Multimédia por cada acção da PT detida (...) tendo, no total, sido transferidas para as contas dos accionistas da PT 154,9 milhões de acções da PT Multimédia, correspondentes a 50,1 por cento do capital social e dos direitos de voto nesta sociedade». Na mesma informação, a PT acrescentou que «a PT

beginning and end of this period, a loss of 3.82 per cent, 22.75 per cent and 0.36 per cent was observed in the Nasdaq Telecommunications, the Nasdaq Composite and the DJS Telecom indices, respectively.

Regarding the evolution, since 2006, of the share prices of companies of the national electronic communications sector, of the main general and national and international telecommunications indices and of the share prices of the main European counterparts, the following aspects should be taken into consideration:

i) The implementation of the structural separation between PT Multimédia (PTM, now ZON Multimédia) and Portugal Telecom (PT), through the process designated as *spin-off* of PTM.

ii) On 7 November 2007, PT informed that it had concluded the *spin-off* process of PTM “with the allocation of its participation in that company to the shareholders of PT”, further stating that “under the terms foreseen for the *spin-off*, 0.176067 shares of PT Multimédia for each share of PT held were allocated to its shareholders (...) with a total of 154.9 million shares of PT Multimédia, corresponding to 50.1 per cent of the share capital and voting rights of this company, having been transferred to the accounts of PT shareholders”. In that same communication, PT added that “PT maintained a participation of 8.3 per cent in

manteve uma participação de 8,3 por cento na PT Multimédia, equivalente a 25,7 milhões acções».

iii) Em 14 de Novembro de 2007, a PTM comunicou ao mercado que, a partir daquela data, a PT «deixará de deter directamente qualquer participação social na PT Multimédia (...) [pelo que] passaram apenas a ser imputáveis à Portugal Telecom os direitos de voto correspondentes às acções detidas pelos fundos geridos pela Previsão, Sociedade Gestora de Fundos de Pensões, S.A. e por administradores da Portugal Telecom, em percentagem inferior a 2 por cento dos direitos de voto da PT Multimédia».

iv) A declaração de falência da Lehman Brothers, a 15 de Setembro de 2008, resultante dos prejuízos acumulados com a continuada crise do *subprime*¹³ (desmoronamento do sistema de crédito de

PT Multimédia, equivalent to 25.7 million shares”.

iii) On 14 November 2007, PTM communicated to the market that, from that date, PT “will no longer directly hold any participation in PT Multimédia (...) [such that] only the voting rights corresponding to the shares held by the funds managed by Previsão, Sociedade Gestora de Fundos de Pensões, S.A. and by Portugal Telecom directors, in a percentage inferior to 2 per cent of the voting rights of PT Multimédia, are attributable to Portugal Telecom”.

iv) The declaration of bankruptcy of Lehman Brothers, on 5 September 2008, as a result of the accumulated losses from the on-going subprime crisis¹⁴ (collapse of the subprime lending system), which began

¹³ A crise do *subprime* é uma crise financeira desencadeada em 2006, a partir da quebra de instituições de crédito dos Estados Unidos, que concediam empréstimos hipotecários de alto risco, arrastando vários bancos para uma situação de insolvência e repercutindo fortemente sobre as bolsas de valores de todo o mundo. A crise foi revelada ao público a partir de Fevereiro de 2007, como uma crise financeira, no coração do sistema. Uma crise grave, portanto – e segundo muitos economistas, a mais grave desde 1929, entendida como uma interrupção da cadeia de pagamentos da economia global – que tenderia a atingir generalizadamente todos os sectores económicos. Um prenúncio, portanto, da crise económica de 2008.

¹⁴ The subprime crisis is a financial crisis which began in 2006, following the collapse of credit institutions of the United States, which granted subprime mortgages, dragging several banks into insolvency and adversely affecting stock markets all around the world. The crisis was revealed to the public from February 2007 onwards, as a financial crisis, in the heart of the system. A major crisis, therefore – and according to some economists, the most serious since 1929, understood as an interruption of the chain of payments of the global economy – which would tend to affect all economic sectors in general. Therefore a prelude to the economic crisis of 2008.

alto risco), que teve início cerca de um ano antes, gerou um sentimento negativo nos mercados acelerando significativamente a crise do sistema financeiro. A confirmação desta falência abalou ainda mais a confiança no sistema financeiro norte-americano. A sequência de falências provocou a maior queda do índice Dow Jones e de bolsas de valores internacionais desde os atentados de 11 de Setembro de 2001.

Assim, entre o início de 2006 e o final do primeiro semestre de 2006, verificou-se uma variação positiva da cotação das empresas do sector nacional das comunicações electrónicas e dos principais índices gerais e de telecomunicações nacionais e internacionais. No mesmo período, três das seis empresas congéneres em análise registaram uma valorização da sua cotação (British Telecom, KPN e Telefónica), sendo que a Deutsche Telecom, France Telecom e Telecom Itália registaram variações negativas.

Já entre o início do segundo semestre de 2007 e o final do primeiro semestre de 2008, a tendência foi inversa, uma vez que com excepção da Telefónica, todas as empresas em análise (nacionais e internacionais), assim como todos os índices em análise (de telecomunicações e gerais) registaram variações negativas. Este quadro parece já reflectir a crise

about one year previously, generated a negative sentiment in markets that accelerated significantly the crisis of the financial system. The confirmation of this bankruptcy further shook the confidence in the North American financial system. The sequence of bankruptcies led to the greatest fall of the Dow Jones index and of international stock markets since the attacks of 11 September 2001.

Therefore, between the beginning of 2006 and the end of the first half of 2006, there was a positive variation of the share price of companies of the national electronic communications sector and of the main general and national and international telecommunications indices. Over the same period, three of the six similar companies under analysis registered an appreciation of their share price (British Telecom, KPN and Telefónica), with Deutsche Telecom, France Telecom and Telecom Italia registering negative variations.

Between the beginning of the second half of 2007 and the end of the first half of 2008, the trend was reversed, since with the exception of Telefónica, all the companies under analysis (national and international), as well as all the indices under consideration (of telecommunications and general) registered negative variations. This table seems to already reflect the on-going

continuada do *subprime*.

Entre o início do segundo semestre de 2008 e o final do primeiro semestre de 2009, o cenário foi idêntico, com todos os índices e empresas em análise, com excepção da PT, a registarem variações negativas.

No entanto, a partir do segundo semestre de 2009 e até ao final do primeiro semestre de 2010, a tendência inverteu-se no que se refere aos índices internacionais em análise, com excepção do Nasdaq Telecommunications. O mesmo se verificou em relação às empresas congéneres em análise, nomeadamente a British Telecom, a Deutsche Telecom e a KPN. A tendência das empresas nacionais e do PSI20 manteve-se relativamente ao período anterior.

Desde o início do segundo semestre de 2010 até ao final de Agosto de 2011, todas as variações foram negativas, com excepção do Dow Jones Industrial, do Nasdaq Composite, do Nasdaq Telecommunications, do DJS Telecom e da cotação da British Telecom.

Entre o início de 2006 e 31 de Agosto de 2011, o índice PSI20 registou uma desvalorização de 26,53 por cento, desvalorização esta em linha com a desvalorização registada pelas empresas portuguesas em análise: Zon com -72,88 por cento, Sonaecom com -63,69 por cento e PT com -29,51 por cento.

subprime crisis.

Between the beginning of the second half of 2008 and the end of the first half of 2009, the scenario was identical, with all the indices and companies under analysis, with the exception of PT, registering negative variations.

However, from the second half of 2009 to the end of the first half of 2010, the trend was reversed with respect to the international indices under consideration, with the exception of the Nasdaq Telecommunications. This was also true for the similar companies under analysis, namely British Telecom, Deutsche Telecom and KPN. The trend of national companies and of the PSI20 continued relative to the previous period.

From the beginning of the second half of 2010 until the end of August 2011, all the variations were negative, with the exception of the Dow Jones Industrial, the Nasdaq Composite, the Nasdaq Telecommunications, the DJS Telecom and the share price of British Telecom.

Between the beginning of 2006 and 31 August 2011, the PSI20 index registered a depreciation of 26.53 per cent, in line with the depreciation registered by the Portuguese companies under analysis: Zon with -72.88 per cent, Sonaecom with -63.69 per cent and PT with -29.51 per cent.

No mesmo período, a maioria das congéneres europeias registou uma desvalorização da sua cotação, tendo a maior variação negativa sido a da Telecom Itália (-66,06 por cento). Com valorização da sua cotação apenas a KPN (16,27 por cento) e a Telefonica (13,36 por cento).

Quanto aos índices de telecomunicações / tecnológicos analisados, destaca-se o Euronext 100, como o único que registou uma desvalorização (-26,47 por cento), sendo que os restantes apresentam uma variação positiva: Dow Jones Industrial (7,06 por cento), Nasdaq Composite (14,96 por cento) e Nasdaq Telecommunications (3,55 por cento).

Over the same period, the majority of European counterparts registered a depreciation of their share price, with the highest negative variation belonging to Telecom Italia (-66.06 per cent). KPN (16.27 per cent) and Telefónica (13.36 per cent) were the only companies whose share prices appreciated.

Regarding the telecommunications / technological indices under consideration, emphasis is on the Euronext 100, as the only index that registered a decline (-26.47 per cent), with the other indices presenting a positive variation: Dow Jones Industrial (7.06 per cent), Nasdaq Composite (14.96 per cent) and Nasdaq Telecommunications (3.55 per cent).